

١٤٤٠ هـ  
٢٠٢٠ م



رؤية  
VISION 2030  
المملكة العربية السعودية  
KINGDOM OF SAUDI ARABIA



جامعة المجمعة  
Majmaah University

عمادة البحث العلمي

## الخطة الاستراتيجية والتشغيلية لعمادة البحث العلمي

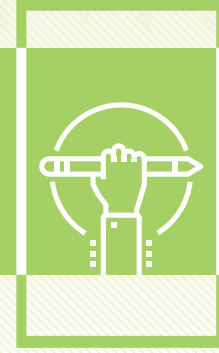
عمادة البحث العلمي



عَمَلَاتُ الْبَحْثِ الْعِلْمِيِّ عَمَلَاتُ الْبَحْثِ الْعِلْمِيِّ

بِسْمِ اللَّهِ الرَّحْمَنِ الرَّحِيمِ

## المقدمة:



### 9 يعد

مشروع الخطة الاستراتيجية لجامعة المجمعة هو المحرك الأساسي لمبادرة عمادة البحث العلمي في إعداد الخطة الاستراتيجية والتشغيلية للعمادة. كما أن الأهداف الاستراتيجية المدرجة في الخطة الاستراتيجية للبحث العلمي تتواءم مع الأهداف الاستراتيجية للجامعة وتتوافق مع طموحاتها.

ووضعت عمادة البحث العلمي على عاتقها منذ البداية رؤية واضحة لخارطة طريق لأنشطة البحث العلمي في الجامعة، والتي تهدف إلى التميز في مجالات البحوث، بما يخدم الجامعة ويضعها بين مصاف الجامعات المتميزة في مخرجات البحث العلمي، وكذلك يخدم المجتمع ويحقق التنمية له. وعلى هذا الأساس تم وضع خطط وسياسات شفافة واستحداث آليات لممارسة نشاطاتها المتنوعة وتقديم خدماتها للمستفيدين في مجالات البحث العلمي المختلفة.

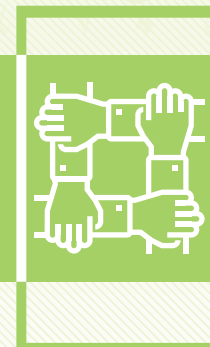
٣٨  
هدف تفصيلي

٧  
أهداف استراتيجية

وتتكون مصفوفات الأهداف في  
الخطة التشغيلية الرئيسية من

إن مشاريع الخطة التشغيلية لعمادة البحث العلمي مُكملة لمشاريع الجامعة، بما في ذلك وضع السياسات البحثية واستحداث وحدات واستكمال التجهيزات وتطوير البرامج واستقطاب أعضاء هيئة التدريس المتميزين، مما من شأنه أن يطور الحراك البحثي بالجامعة ويوفر بيئة بحثية ملائمة ومشجعة ومسهمة في عمليات التطوير والنمو والجودة التي تشهدها الجامعة. حيث اعتمدت عمادة البحث العلمي في بناء الخطة التشغيلية على مرجعيات وأسس جوهرية في مقدمتها أهداف ومؤشرات الخطة التشغيلية لجامعة المجمعة (١٤٤٠هـ / ٢٠٢٠م).

وتتكون مصفوفات الأهداف في الخطة التشغيلية الرئيسية من ٧ أهداف استراتيجية، و ٣٨ هدف تفصيلي، والتي يمكن أن تُبنى من خلالها المبادرات والبرامج المشتركة. والعمادة اعتمدت في هذه الخطة على عقد برامج وورش متابعة والتي سوف ترفع من الكفاءة والتطوير والابداع في مخرجات البحث العلمي في هذه الخطة التشغيلية.



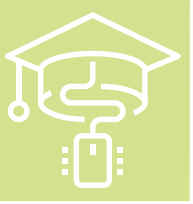
## فريق الخطة بالعمادة

- ١ د. ثامر بن شليح الحربي  
عميد البحث العلمي
- ٢ د. بندر بن عبدالعزيز الحصان  
وكيل عمادة البحث العلمي للجودة والتطوير
- ٣ د. سعيد بن صالح بانواس  
وكيل عمادة البحث العلمي
- ٤ أ.د. حافظ عمار بالمبورك  
مستشار عمادة البحث العلمي



جامعة المجمعة  
Majmaah University

عمادة البحث العلمي



١٤٤٠ هـ

٢٠٢٠ م



رؤية  
VISION 2030  
المملكة العربية السعودية  
KINGDOM OF SAUDI ARABIA

## الخطة التشغيلية لجامعة المجمعة ١٤٤٠ هـ / ٢٠٢٠ م

حيث اعتمدت الجامعة في خطتها على أربعة نقاط رئيسية:

## أولاً: رؤية المملكة ٢٠٣٠

1

الاتساق والمواءمة بين خطط الجامعة ورؤية المملكة ٢٠٣٠، والتي تمثل البيان والتوجيه الاستراتيجي لكافة المؤسسات والقطاعات، ومنها قطاع التعليم، كما استندت الرؤية بشكل مستقبلي متكامل الأبعاد إلى ذلك البيان الموجز والمعبر «السعودية... العمق العربي والاسلامي... قوة استثمارية رائدة... ومحور ربط القارات الثلاث». وتضمنت الرؤية ٢٤ هدفاً رئيساً وفق ثلاث محاور أساسية هي:

١. اقتصاد مزدهر (قيمه راسخة، بيئته عامرة، بنيانه متين).

٢. مجتمع حيوي (موقعه مستغل، استثماره فاعل، تنافسية جاذبة، فرص مثمرة).

٣. وطن طموح (حكومته فاعله، مواطنة مسؤولة).

وعلى الرغم من أن جامعة المجموعة قد انتهت من اعداد خطتها الاستراتيجية الثانية ١٤٤٠هـ/٢٠٢٠م، قبل تدشين رؤية المملكة، إلا أن التوجه الاستراتيجي للجامعة يتوافق ويتناغم مع تلك الرؤية بشكل استباقي مستقبلي.



## نسعى إلى التوافق والمواءمة والانساق مع مستهدفات رؤية المملكة ٢٠٣٠

- واشتملت أهم أهداف رؤية المملكة، والتي تستهدف تحسين مؤشرات التنافسية للمملكة بشكل عام، والقطاع الحكومي ومؤسساته، على أربعة أهداف هي كما يلي:
١. الوصول من المركز ٩٠ إلى المركز ٢٠ في مؤشر فاعلية الحكومة.
  ٢. الوصول من المركز ٣٦ إلى المركز الخمسة الأولى في مؤشر الحكومات الإلكترونية.
  ٣. الانتقال من المركز ٢٥ في مؤشر التنافسية العالمي إلى أحد المراكز العشرة الأولى.
  ٤. الارتفاع بمؤشر رأس المال الاجتماعي من المرتبة السادسة والعشرين إلى المرتبة العاشرة.

وعلى ضوء ذلك، سعت الخطة التشغيلية في العديد من المبادرات والبرامج التي من المستهدف تنفيذها خلال السنوات القادمة وحتى عام ١٤٤٠هـ، إلى التوافق والمواءمة والانساق مع مستهدفات رؤية المملكة ٢٠٣٠.

## ثانياً: الخطط التنموية للتعليم بالمملكة

### اعتمد

بناء الخطة الاستراتيجية لجامعة المجمعة وجميع وحداتها التنظيمية على توجهات الخطط التنموية للمملكة، خاصة فيما يتعلق بمحور التعليم العالي وقضاياها الراهنة وفق حدود الوضع الراهن واستشراف سيناريوهات المستقبل. وقد استندت العديد من الأهداف التفصيلية والمبادرات المستهدفة على التوجهات التنموية التي تسعى المملكة وقطاع التعليم العالي إلى تحقيقها خلال السنوات المقبلة.

## ثالثاً: الخطة المستقبلية للتعليم العالي (آفاق)

### ارتكز

مشروع آفاق على ثلاثة توجهات هي (التوسع، الجودة، التمايز) وهي أبعاد متكاملة تشمل جميع التفاصيل الممكنة في أي خطة استراتيجية واعتمد مشروع آفاق على ثمانية مسارات ممثلة لمكونات التعليم الجامعي، وذلك لصياغة القضايا والأهداف والبرامج التنفيذية للخطة، ولم تُغفل خطة جامعة المجمعة أيّاً من تلك الأبعاد، حيث تم مراعاة تطوير البنى التحتية والتقنية، والاهتمام بقضايا الجودة وتنمية رأس المال البشري والفكري، ودعم التنوع والتمايز في رؤى ورسالة الكليات والعمادات المساندة للمستخدمين من خدماتها. بينما ارتكزت منهجية إعداد وبناء الخطة الاستراتيجية للجامعة على نموذج منهجي ثلاثي المراحل يوجه التخطيط على المستوى الاستراتيجي والتشغيلي.

## رابعاً: الخطة الاستراتيجية الثانية للجامعة

### يُعدُّ

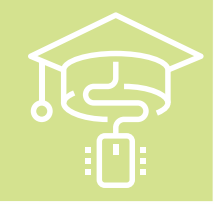
التخطيط الاستراتيجي أحد الأسس المهمة لبناء الجامعات الحديثة وتطويرها، لذا فقد وضعت الجامعة مشروع الخطة الاستراتيجية على رأس قائمة أولوياتها، إذ يعد هذا المشروع أحد المشاريع التطويرية التي يُنتظر منها تقديم «وثيقة» تحدد رؤية واضحة لمعالم مستقبل الجامعة وأهدافها، واستراتيجيات العمل لبلوغ هذه الأهداف. وقد تضمنت الخطة الثانية للجامعة على سبعة أهداف استراتيجية عامة وشاملة لكافة التوجهات التي تستهدفها الجامعة، كما تفرع عنها ثمانية وثلاثون هدفاً تفصيلياً تمثل المسارات الكبرى الموجهة للمبادرات والمشروعات التنفيذية المستهدفة.

عَمَلَاةُ البَحْثِ العِلْمِيّ عَمَلَاةُ البَحْثِ العِلْمِيّ



جامعة المجمعة  
Majmaah University

عمادة البحث العلمي



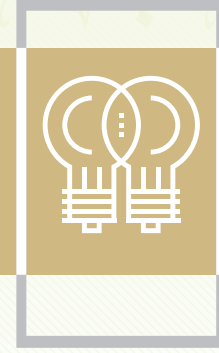
١٤٤٠ هـ  
٢٠٢٠ م



رؤية  
VISION 2030  
المملكة العربية السعودية  
KINGDOM OF SAUDI ARABIA

٢

## الخطة الاستراتيجية لعمادة البحث العلمي



## الخطة الاستراتيجية لعمادة البحث العلمي

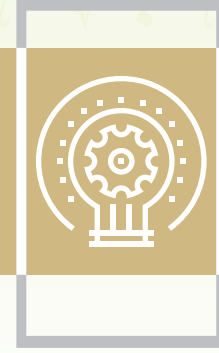
اعتمد بناء الخطة الاستراتيجية الثانية للجامعة على تحديد أهداف استراتيجية وتفصيلية واقعية قريبة ومتوسطة المدى، تتوافق مع طموحات جميع الأطراف المعنية كما تراعي حدود وأبعاد الوضع الراهن للجامعة، والفترة الزمنية المحددة للخطة بما يهيء الفرص لتجسير فجوات الأداء سواء وفق مسار تبادلي يركز على تناغم الطموحات مع الامكانيات والموارد أو مسار تحويلي جوهره رفع كفاءة الأداء للوصول إلى الأهداف والغايات.

## منهجية العمل



لقد اعتمد بناء الخطة التشغيلية للعمادة على منهجية عمل مرحلية متكاملة، متسقة مع القيم المؤسسية التي تسعى العمادة لتعزيزها على كافة المستويات التنظيمية، ولقد سارت مراحل الاعداد في نطاق ما يلي:

١. مراجعة الخطة التشغيلية لجامعة المجمعة ١٤٤٠هـ/٢٠٢٠م.
٢. مراجعة الخطة الاستراتيجية لعمادة البحث العلمي لتحديد أهم الأولويات والمبادرات التي يجب التركيز عليها خلال العام الجامعي القادم.
٣. الاعتماد على العمل الجماعي وتوزيع الأدوار والمهام على أعضاء فريق الخطة.
٤. تقدير مشاركة الأطراف في التخطيط و إعداد الخطط الفرعية والتقارير.
٥. اعداد نموذج مشترك لبناء المبادرات التي تندرج تحت الهدف الاستراتيجي والتفصيلي، وادراج مؤشرات الأداء المتعلقة بالمقياس، والمدى الزمني المتوقع للتنفيذ.



## رؤية العمادة ورسالتها وقيمها المؤسسية

### الرسالة:



تنمية القدرات البحثية من خلال تشجيع العمل البحثي المتميز في جميع المجالات العلمية بما يحقق أهداف الجامعة والمجتمع.

### الرؤية:



التميز في البحث العلمي ودعم التنمية المستدامة المحلية والوطنية.

### القيم:



خدمة المجتمع

الشفافية

الإبداع

التميز

### الهدف الاستراتيجي السادس لجامعة المجمعة



الارتقاء بالقيمة النوعية للبحث العلمي والابتكار وفقاً لأولويات التنمية



## تطوير البحث العلمي كماً ونوعاً

الوقت /الفترة الزمنية المتوقعة للتنفيذ				مؤشرات قياس الأداء	المبادرات
٤٠	٣٩	٣٨	٣٧		
				معدل البحوث المحكمة المنشورة في مجالات العلوم والتقنية.	التركيز على البحوث التطبيقية في مجالات العلوم والتقنية، من خلال إطلاق عدد من برامج الدعم المتنوعة.
				عدد ما نشر في مجلات علمية محكمة في العام الماضي نسبة لإجمالي أعضاء هيئة التدريس.	إنشاء مشروع البورتفوليو البحثي (ملف الإنجاز والإنتاجية البحثية) لهيئة التدريس.
				نسبة أعضاء هيئة التدريس الذين لديهم على الأقل بحث واحد منشور في العام الماضي.	برنامج تحسين الانتاجية العلمية.
				عدد الأبحاث الاستراتيجية	إنشاء وحدة للدراسات الاستراتيجية والبيئية.

## استكشاف ورعاية الموهوبين ودعم الابتكار وبراءات الاختراع

الهدف  
التفصيلي

2

الوقت /الفترة الزمنية المتوقعة للتنفيذ				مؤشرات قياس الأداء	المبادرات
٤٠	٣٩	٣٨	٣٧		
				<ul style="list-style-type: none"> <li>- معدل تسجيل براءات الاختراع</li> <li>- عدد مشاركات الطلاب والطالبات المشاركين في الفعاليات العلمية</li> <li>- برنامج دعم الابحاث الطلابية او مشاريع التخرج</li> </ul>	<ul style="list-style-type: none"> <li>رعاية الموهوبين والمبتكرين ودعم الابتكار وبراءات الاختراع</li> </ul>

## توجيه البحث العلمي وفق الأولويات التنموية والبحوث البينية

الهدف  
التفصيلي

3

الوقت / الفترة الزمنية المتوقعة للتنفيذ				مؤشرات قياس الأداء	المبادرات
٤٠	٣٩	٣٨	٣٧		
				عدد مشاريع البحوث المشتركة مع مؤسسات المجتمع	دعم وتحفيز المشاريع البحثية ببنية التخصصات
				عدد البحوث وفق الأولويات البحثية	توجيه الدعم نحو البحوث التنموية من خلال دراسة أولويات البحثية للجامعة والمجتمع

## حوكمة منظومة البحث والنشر العلمي وتعزيز أخلاقياته

الهدف  
التفصيلي

4

الوقت /الفترة الزمنية المتوقعة للتنفيذ				مؤشرات قياس الأداء	المبادرات
٤٠	٣٩	٣٨	٣٧		
				عدد الدورات والندوات المقدمة لأعضاء هيئة التدريس.	تنظيم عدد من الدورات لأعضاء هيئة التدريس عن النشر المحلي والدولي.
				درجة توافر الأدلة التنظيمية والإرشادية لقواعد وأخلاقيات البحث العلمي ولوائحه.	تطوير أدلة البحث والنشر العلمي، ودليل أخلاقيات البحث العلمي.
				مستوى رضا أعضاء هيئة التدريس عن شفافية وعدالة ممارسات البحث العلمي.	توفير الشفافية وعدالة ممارسات البحث العلمي.
				- تطوير نظام باحث. - تطوير الموقع الإلكتروني للعمادة. - تطوير جميع برامج دعم البحث العلمي المقدمة من العمادة.	تطوير شبكة ونظم المعلومات.

## تحسين كفاءة المراكز والكراسي البحثية بالجامعة

الهدف  
التفصيلي

5

الوقت /الفترة الزمنية المتوقعة للتنفيذ				مؤشرات قياس الأداء	المبادرات
٤٠	٣٩	٣٨	٣٧		
				عدد كراسي البحوث.	تقييم أداء الكراسي البحثية.
				عدد مراكز ووحدات البحوث.	تحسين الخدمات التي تقدمها مراكز البحوث للأعضاء هيئة التدريس.
				حصر لجميع الاحتياجات ومشروعات البنية التحتية ذات الأولوية والداعمة للبحث العلمي.	تطوير البنية التحتية لمراكز البحوث.

## تنويع مصادر تمويل البحث العلمي

الوقت /الفترة الزمنية المتوقعة للتنفيذ				مؤشرات قياس الأداء	المبادرات
٤٠	٣٩	٣٨	٣٧		
				<ul style="list-style-type: none"> <li>- دخل البحث من مصادر خارجية في العام الماضي</li> <li>- نسبة لإجمالي أعضاء هيئة التدريس.</li> <li>- معدل الانفاق على البحث العلمي من إجمالي الميزانية التشغيلية للجامعة.</li> </ul>	<ul style="list-style-type: none"> <li>- استيفاء معايير الحصول على منح بحثية من الجهات الوطنية الداعمة</li> </ul>





جامعة المجمعة  
Majmaah University

عمادة البحث العلمي

---

 016 404 1525  016 404 1550

 [www.mu.edu.sa](http://www.mu.edu.sa)  [dsr@mu.edu.sa](mailto:dsr@mu.edu.sa)

 @dsr\_mu