



جامعة المجمعة
Majmaah University

كلية العلوم والدراسات الانسانية بالغات

التقرير السنوي

السنة الجامعية ١٤٣٤ - ١٤٣٥ هـ

التقرير السنوي
لكلية العلوم والدراسات
الانسانية بالغات
١٤٣٤ - ١٤٣٥ هـ

بِسْمِ اللَّهِ الرَّحْمَنِ الرَّحِيمِ

نبذة عن الكلية

الرؤية، الرسالة، الأهداف، القيم :

الهيكل التنظيمي :

مجلس الكلية :

الأقسام الأكاديمية:

الفصل الاول: الطلاب والطالبات

الفصل الثاني: الأنشطة والخدمات الطلابية

٢-٢ الأنشطة الطلابية

جدول (٢-٣) يوضح الأنشطة الاجتماعية بالكلية للعام ١٤٣٤-١٤٣٥هـ

٢-٣ البرامج التدريبية للطلاب والطالبات:

الفصل الثالث: أعضاء هيئة التدريس ومن في حكمهم

الفصل الرابع: الابتعاث والتدريب

٢-٤ البرامج التدريبية للموظفين

الفصل الخامس: الأنشطة العلمية والتعليمية

٢-٥ المكتبة والمراجع العلمية :

٣-٥ البحوث العلمية المنشورة لأعضاء هيئة التدريس

الفصل السادس: خدمة المجتمع

٢-٦ الندوات والمحاضرات التي نفذتها الكلية لخدمة المجتمع:

٣-٦ مشاركة الكلية في الفعاليات التي نظمتها الجامعة

الفصل السابع: الشؤون الإدارية والمالية والفنية والمشروعات

الفصل الثامن: ملخص أهم المنجزات والمعوقات والرؤى المستقبلية للكلية

٨-٢ المنجزات:

٨-٢-٣ الخطط الدراسية

٨-٢-٢ تميز الكلية:

٨-٣ الرؤية المستقبلية:

٨-٤ المعوقات والمشكلات:

٨-٥ مقترحات الكلية لتجاوز العوائق والمشكلات:

التواصل مع الكلية

الخاتمة

كلمة العميد



تعد كلية العلوم والدراسات الإنسانية بمحافظة الغاط من أوائل الكليات التي أنشئت في جامعة المجمعة، وتضم عدداً من التخصصات العلمية والإنسانية التي رُوّعي في اختيارها التنوع العلمي والتوزيع والموقع الجغرافي بين كليات الجامعة .

وتسعى الكلية إلى ترجمة حيّة لرؤية ورسالة وقيم وبرامج الخطة الاستراتيجية للجامعة ، والتي تُشكل بدورها نظرة طموحة ، وإطار مؤسسي واعد ، وتكامل بناء في الحصول على التعليم الجامعي المتميز ، وتهيئة فرص العمل للخريجين، وخدمة المجتمع المحلي، والمشاركة في الأبحاث والبرامج التي تقدمها الجامعة سعياً إلى تحقيق شراكة مجتمعية ولا شك أن ما تعيشه جامعة المجمعة من نقلة نوعية، وخطط وبرامج رائدة، و ما تضمه من كليات وتخصصات علمية وإنسانية هامة، وما يلحظه كل متابع من السعي الجاد إلى تحقيق متطلبات الجودة والاعتماد الأكاديمي يعكس حرص الجامعة وإدارتها الموفقة على ترجمة تطلعات القيادة الرشيدة وعلى رأسها خادم الحرمين الشريفين الملك عبدالله بن عبدالعزيز - حفظه الله - وصاحب السمو الملكي ولي العهد الأمين الأمير : سلمان بن عبدالعزيز - حفظه الله - إلى واقع معاش يسهم في رقي ونهضة الوطن وبناء الإنسان الذي هو مركز التنمية والمحرك الرئيس لها .

وأود أن أعبر عن كلمة وفاء فلقد حظيت هذه الكلية بدعم ومتابعة مباشرة من معالي مدير الجامعة الدكتور : خالد بن سعد المقرن والذي يسعى دائماً إلى أن يكون للكلية حضورها المتميز في المحافظة من خلال مسارها العلمي والبحثي وخدمة المجتمع ، وكان لتوجيهات - معالي الدكتور مدير الجامعة - بتشكيل لجنة عليا لسد احتياج الكلية من البنية التحتية من المباني والمعامل والمختبرات والتجهيزات الإدارية والتقنية والمكتبية أثره الواضح في توسع الكليات في عدد من التخصصات العلمية والإنسانية المعتمدة لها ، ومن المؤمل حال اكتمال تلك التجهيزات والمباني التي اعتمدها - معاليه - أن تكون نقطة انطلاق لعدد من البرامج والتخصصات الهامة التي تلامس ما تعيشه المحافظة من تنمية وتطور بحمد الله .

**عميد كلية العلوم والدراسات الإنسانية بالغاط
د. خالد بن عبدالله الشافعي**

نبذة عن الكلية

في ظل ما تعيشه المملكة العربية السعودية من نقلة نوعية في مجال التعليم العالي ومواكبة التنمية المستدامة وخطط التنمية صدرت موافقة خادم الحرمين الشريفين رئيس مجلس التعليم العالي - حفظه الله - رقم (١٤٣٠/٣) وتاريخ ٧/٤ /١٤٣٠هـ على إنشاء كلية العلوم والدراسات الإنسانية بمحافظة الغاط لتكون إحدى مكونات جامعة المجمعة الفتية ولبنة في بناء هذا الوطن وتنمية قدرات أبنائه وبناته.

وبدأت الدراسة في الكلية بداية الفصل الدراسي الثاني من العام الجامعي ١٤٣٠هـ - ١٤٣١هـ بقسمي اللغة الانجليزية و علوم الحاسب الآلي للطلاب والطالبات ، وفي عام ١٤٣١هـ - ١٤٣٢هـ تم افتتاح قسم ادارة أعمال للطلاب والطالبات وفي عام ١٤٣٣هـ - ١٤٣٤هـ بدأت الدراسة بقسم القانون للطلاب وفي الفصل الدراسي الثاني من العام الجامعي ١٤٣٣/١٤٣٤هـ تم تفعيل قسم القران الكريم والدراسات الإسلامية كقسم مساند.

ويبلغ عدد الطلاب والطالبات الملتحقين بالكلية (١٣٨٢) طالباً وطالبة وعدد أعضاء هيئة التدريس (٨٢) عضو هيئة تدريس ويعمل في الكلية (١٢٨) موظفاً وموظفة.

وتم إقرار الهيكل التنظيمي للكلية والاختصاصات والمهام والتي رُوعي فيها التكامل بين التخصصات العلمية والوحدات الإدارية المساندة والتوزيع وفق المتطلبات التي تحتاجها الكلية وحسب المؤهلات العلمية والخبرات العملية والتي هي بحمد الله متنوعة .

الرؤية ، الرسالة ، الأهداف ، القيم

رؤية الكلية

تحقيق الريادة والتميز في التخصصات العلمية و الإنسانية في التعليم الجامعي والبحث العلمي والإسهام في بناء مجتمع المعرفة .

رسالة الكلية

تقدم الكلية بيئة تعليمية وبحثية متميزة، وتسعى لرفع المستوى العلمي والأكاديمي وتعزيز مفهوم المسؤولية المهنية وتفعيل الشراكة المجتمعية.

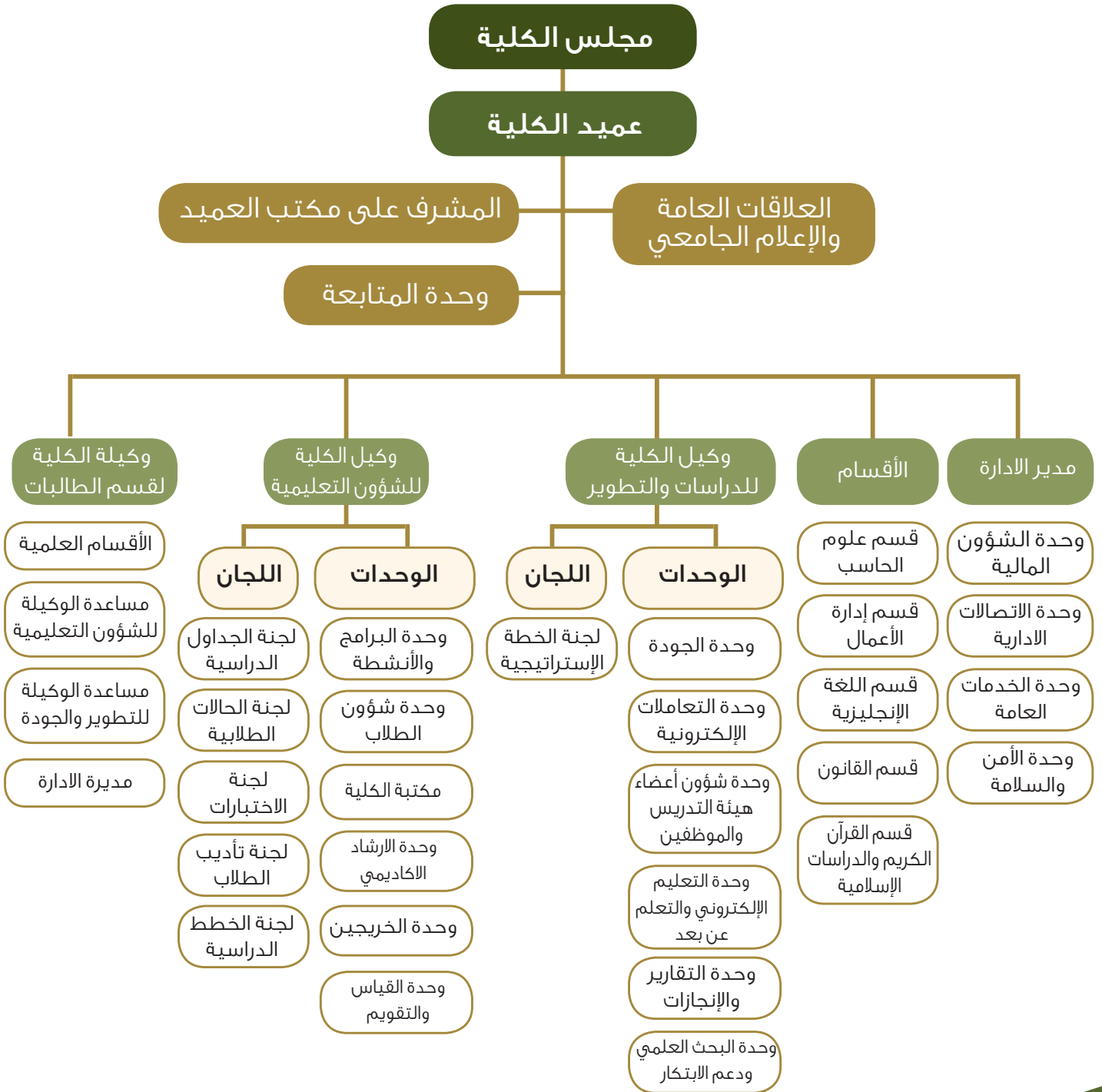
الأهداف

١. المساهمة في إعداد وتأهيل جيل من أبناء وبنات الوطن المتميزين وفق قيم وحاجات المجتمع ومعايير الاعتماد الأكاديمي.
٢. المنافسة على أن يتمتع خريجو الكلية بالمعارف والمهارات والقدرات اللازمة بمستوى عالٍ يتوافق مع احتياجات سوق العمل.
٣. المساهمة في الرقي بسبل المعرفة والمهارات العلمية والإنسانية وتوظيفها والاستفادة منها في مختلف تخصصات الكلية من خلال إجراء البحوث العلمية المتقدمة والبرامج النوعية .
٤. تنمية المجتمع من خلال المساهمة في المبادرات والبرامج البحثية والتدريبية والاستشارية في إطار من الشراكة الإستراتيجية مع المؤسسات المحلية والعالمية.
٥. المساهمة في خدمة القطاع الخاص ، والمؤسسات العامة، ومؤسسات المجتمع المدني.

القيم

- التميز .
- الإبداع .
- الجودة .
- المسؤولية .
- العدالة .
- الفريق الواحد .

الهيكل التنظيمي



مجلس الكلية

يتكون مجلس الكلية من :

| | |
|---------------|---------------------------|
| رئيس المجلس . | د. خالد بن عبدالله الشافي |
| عضواً. | د. عمر بن محمد العمر |
| عضواً. | د. وليد بن محمد البشر |
| عضواً. | د. وليد قاسم قويدر |
| عضواً | د.مهند رشدي صبحه |
| عضواً. | د. منى جابر عبد الحافظ |
| عضواً. | د. توفيق محمد المصري |
| عضواً. | أ.جميلة بنت مفلح الحربي |
| عضواً. | أ. عبدالعزيز محمد بابكر |
| عضواً. | أ.محمود منير عبيدات |
| أمين المجلس | أ. محمد بن علي المحيميد |

وقد عقد مجلس الكلية خلال العام الدراسي ١٤٣٤/١٤٣٥هـ اربع وثلاثون جلسة اتخذ خلالها عدداً من القرارات الأكاديمية والإدارية والتي ساهمت في نهضة الكلية واستمرار عملها على نحو مؤسسي بناءً.

الأقسام الأكاديمية:

نص التوجيه السامي الكريم رقم (٧٣٠٥ / م ب) وتاريخ ٣ / ٩ / ١٤٣٠هـ المبني على محضر جلسة مجلس التعليم العالي رقم (١٤٣٠/٤) على أن تكون تخصصات الكلية على النحو التالي:

- القرآن الكريم والدراسات الإسلامية.
- علوم التمريض.
- اللغة الانجليزية.
- علوم الحاسب.
- القانون.
- إدارة الأعمال.
- الرياضيات.
- الفيزياء.
- الكيمياء.
- الأحياء .

وتحتوى الكلية حالياً على أربع أقسام أكاديمية جميعها تمنح درجة البكالوريوس وهي :

١. قسم علوم الحاسب

تشتمل الخطة الدراسية لقسم علوم الحاسب تخصص تقنية المعلومات على ١٣٢ ساعة معتمدة ويهدف قسم تقنية المعلومات إلى إعداد كوادر مؤهلة في التعامل مع البيانات باستخدام الحاسب الآلي والشبكات الحديثة في القطاعين العام والخاص. يمنح القسم درجة البكالوريوس في تخصص تقنية المعلومات ومدة الدراسة ثمان فصول دراسية.

٢. قسم اللغة الانجليزية:

تشتمل الخطة الدراسية لقسم اللغة الإنجليزية على ١٢٨ ساعة معتمدة ويهدف القسم إلى إعداد كوادر مؤهلة في اللغويات وآداب اللغة الإنجليزية، كما يهتم القسم بتطوير مهارات الطلاب اللغوية والفكرية والبحثية لتلبية متطلبات سوق العمل ويعنى القسم بالبحث العلمي وخدمة المجتمع وتشجيع التفاهم و التواصل بين الثقافات. يمنح القسم درجة البكالوريوس في الآداب واللغة الإنجليزية ومدة الدراسة ثمان فصول دراسية.

٣. قسم إدارة الأعمال:

تشتمل الخطة الدراسية لقسم إدارة الأعمال تخصص نظم المعلومات الإدارية على ١٣٢ ساعة معتمدة ويهدف القسم إلى إعداد كوادر مؤهلة في إدارة أنظمة المعلومات في القطاعين العام والخاص. يمنح القسم درجة البكالوريوس في نظم المعلومات الإدارية ومدة الدراسة ثمان فصول دراسية .

٤. قسم القانون :

تشتمل الخطة الدراسية لقسم القانون على ١٢٨ ساعة معتمدة ويهدف القسم إلى إعداد الطالب على أن يكون قادراً على المنافسة والتفوق على المستوى الوطني والاقليمي في مجال العلوم القانونية بما يسهم في خدمة الوطن والمجتمع واستشراف المستقبل. يمنح القسم درجة البكالوريوس في القانون ومدة الدراسة ثمان فصول دراسية.

الفصل الاول الطلاب والطالبات

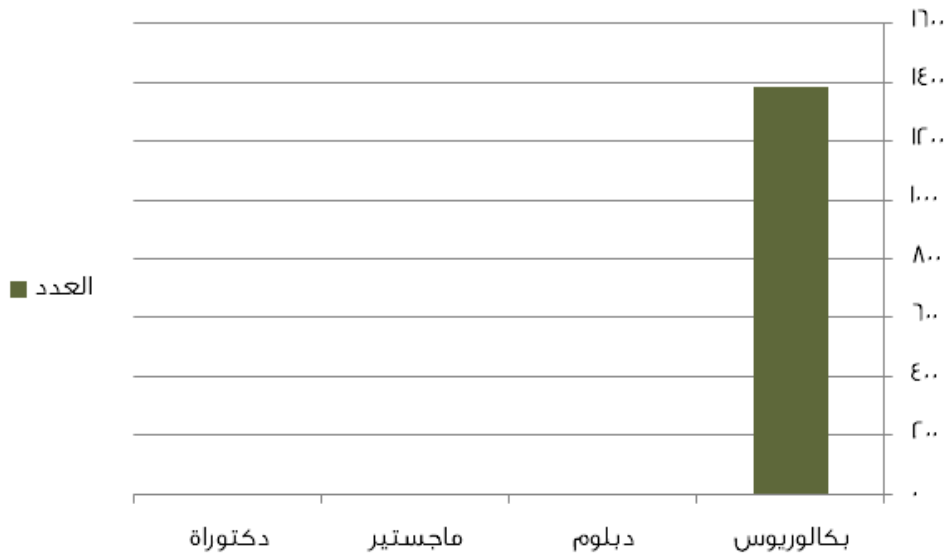
(١-١) تمهيد

يتضمن هذا الفصل احصائية لطلبة وطالبات الكلية المنتظمين حسب الأقسام، وكذلك المنسحبين والمنقطعين عن الدراسة والخريجين حسب البرنامج والنوع في العام الدراسي ١٤٣٤هـ -١٤٣٥هـ والتي تتوافق مع الخطة الاستراتيجية حسب الهدف الذي ينص على « تحسين فرص القبول النوعي للطلاب المؤهلين للالتحاق بالجامعة».

(٢-١) أعداد الطلاب والطالبات بالكلية

جدول (١-١) يوضح بيانات الطلاب حسب المرحلة الدراسية

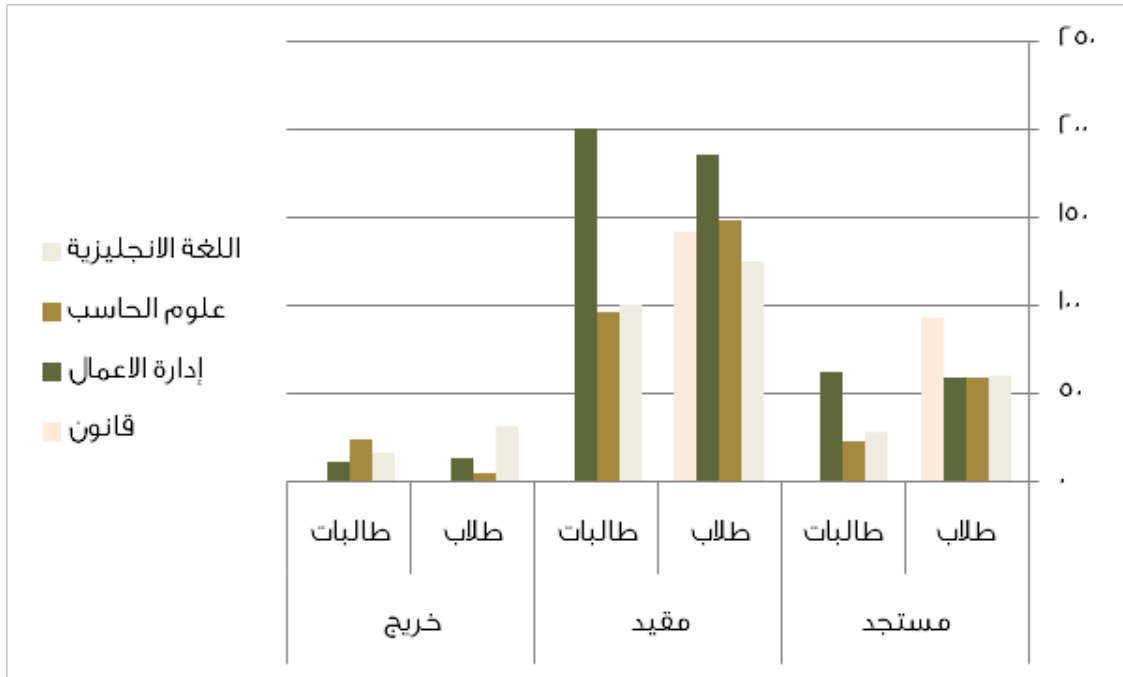
| المرحلة الدراسية | بكالوريوس | دبلوم | ماجستير | دكتوراة |
|------------------|-----------|-------|---------|---------|
| العدد | ١٣٨٢ | . | . | . |



شكل (١-١) رسم يوضح بيانات الطلاب حسب المرحلة الدراسية

جدول (٢-١) يوضح بيانات الطلاب حسب التخصص حسب الحالة الدراسية (مستجد - مقيد - خريج)

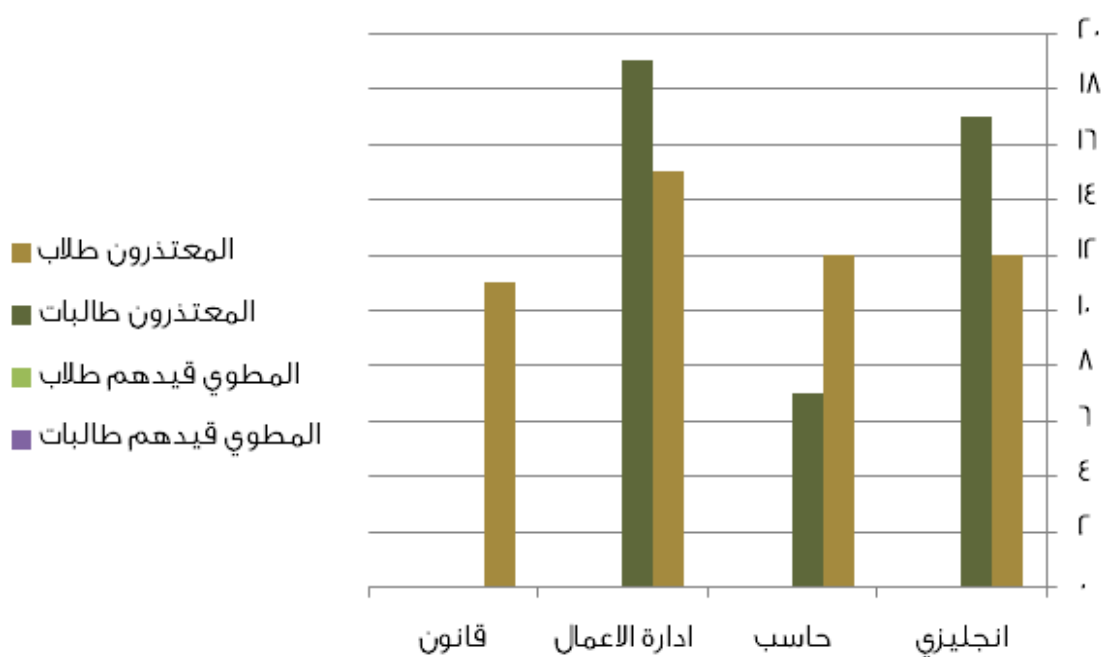
| الاقسام | مستجد | | مقيد | | خريج | |
|------------------|-------|--------|------|--------|------|--------|
| | طلاب | طالبات | طلاب | طالبات | طلاب | طالبات |
| اللغة الانجليزية | ٦٠ | ٢٩ | ١٢٥ | ١٠١ | ٣٢ | ١٧ |
| علوم الحاسب | ٥٩ | ٢٣ | ١٤٨ | ٩٦ | ٥ | ٢٤ |
| إدارة الأعمال | ٥٩ | ٦٢ | ١٨٥ | ٢٠٠ | ١٤ | ١٢ |
| قانون | ٩٣ | . | ١٤٢ | . | . | . |



شكل (٢-١) رسم يوضح بيانات الطلاب حسب التخصص حسب الحالة الدراسية (مستجد - مقيد - خريج)

جدول (٣-١) يوضح عدد الطلاب الذين تم طي قيدهم او اعتذروا عن الكلية عام ١٤٣٥هـ

| الاجمالي | المطوي قيدهم | | المعتذرون | | |
|----------|--------------|------|-----------|------|---------------|
| | طالبات | طلاب | طالبات | طلاب | |
| ٢٩ | . | . | ١٧ | ١٢ | انجليزي |
| ١٩ | . | . | ٧ | ١٢ | حاسب |
| ٣٤ | . | . | ١٩ | ١٥ | ادارة الاعمال |
| ١١ | . | . | . | ١١ | قانون |
| ٩٣ | . | . | ٤٣ | ٥٠ | الاجمالي |



شكل (٣-١) رسم يوضح عدد الطلاب الذين تم طي قيدهم او اعتذروا عن الكلية عام ١٤٣٥هـ

الفصل الثاني

الانشطة والخدمات الطلابية

(١-٢) تمهيد

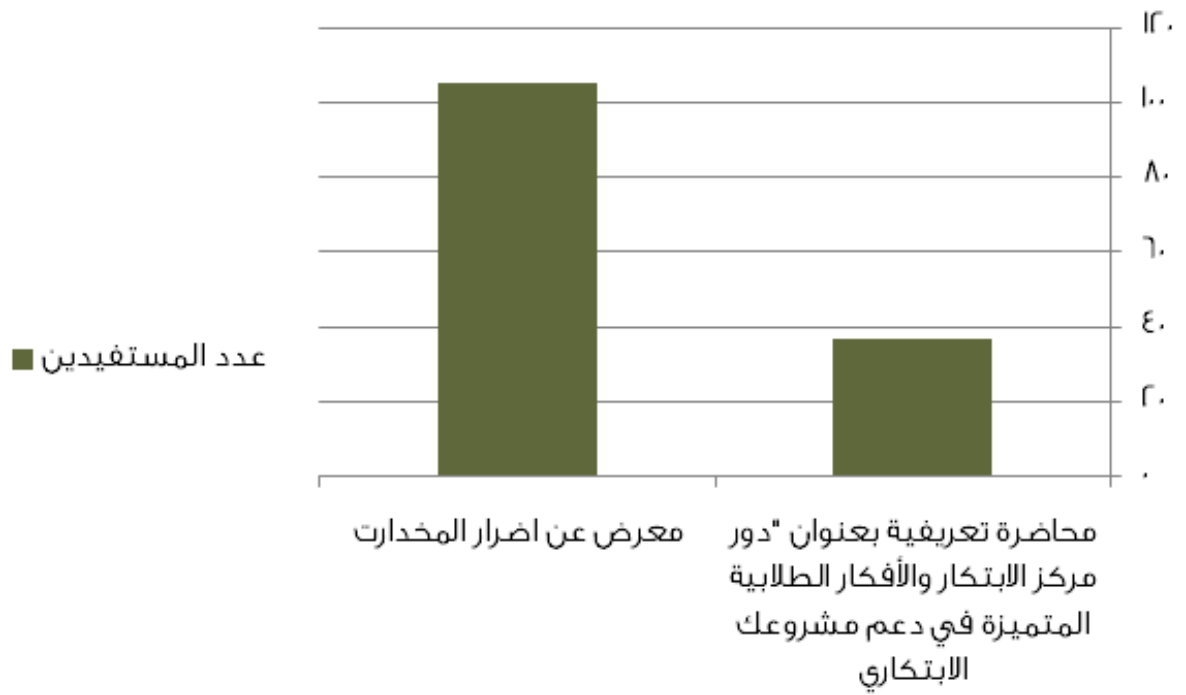
يشتمل هذا الفصل على احصائية الانشطة الطلابية المختلفة موضحة بالجدول ادناه، كما يشتمل على البرامج التدريبية للطلاب والطالبات خلال العام الدراسي ١٤٣٤-١٤٣٥هـ والتي تتوافق مع الخطة الاستراتيجية للكلية البعد الاول حسب الهدف الذي ينص على «تحديث جميع برامج الأنشطة الطلابية في الجامعة ، وزيادة مشاركة الطلاب فيها».

(٢-٢) الأنشطة الطلابية

تم إقامة العديد من الأنشطة الطلابية وفيما يلي ذكر لبعضها :

جدول (١-٢) يوضح الأنشطة الثقافية بالكلية للعام ١٤٣٤-١٤٣٥هـ

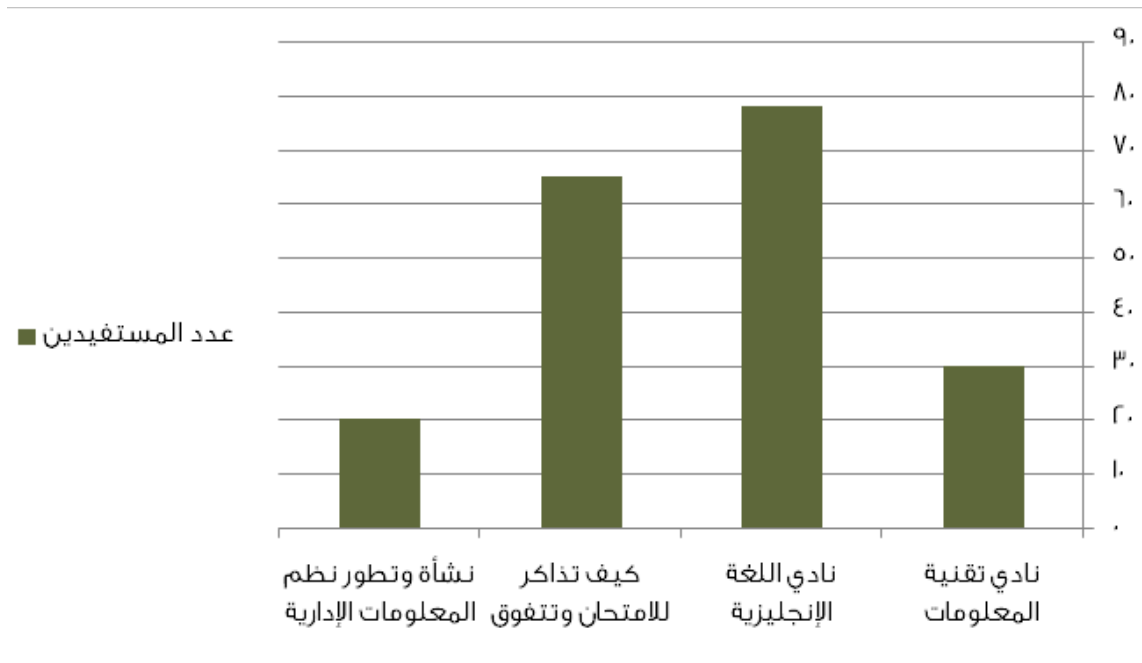
| نوع النشاط | عدد | نوع المستفيدين | مكان النشاط | تاريخ النشاط |
|--|-----|----------------|------------------------|------------------|
| محاضرة تعريفية بعنوان "دور مركز الابتكار والأفكار الطلابية المتميزة في دعم مشروعك الابتكاري" | ٣٧ | طلاب الكلية | مركز الرحمانية الثقافي | ٢٢ / ٦ / ١٤٣٥ هـ |
| معرض عن اضرار المخدرات | ١٠٥ | طلاب الكلية | مركز الرحمانية الثقافي | ٨ / ٧ / ١٤٣٥ هـ |



شكل (٢-١) رسم يوضح الأنشطة الثقافية بالكلية للعام ١٤٣٤-١٤٣٥هـ

جدول (٢-٢) يوضح الأنشطة العلمية بالكلية للعام ١٤٣٤-١٤٣٥هـ

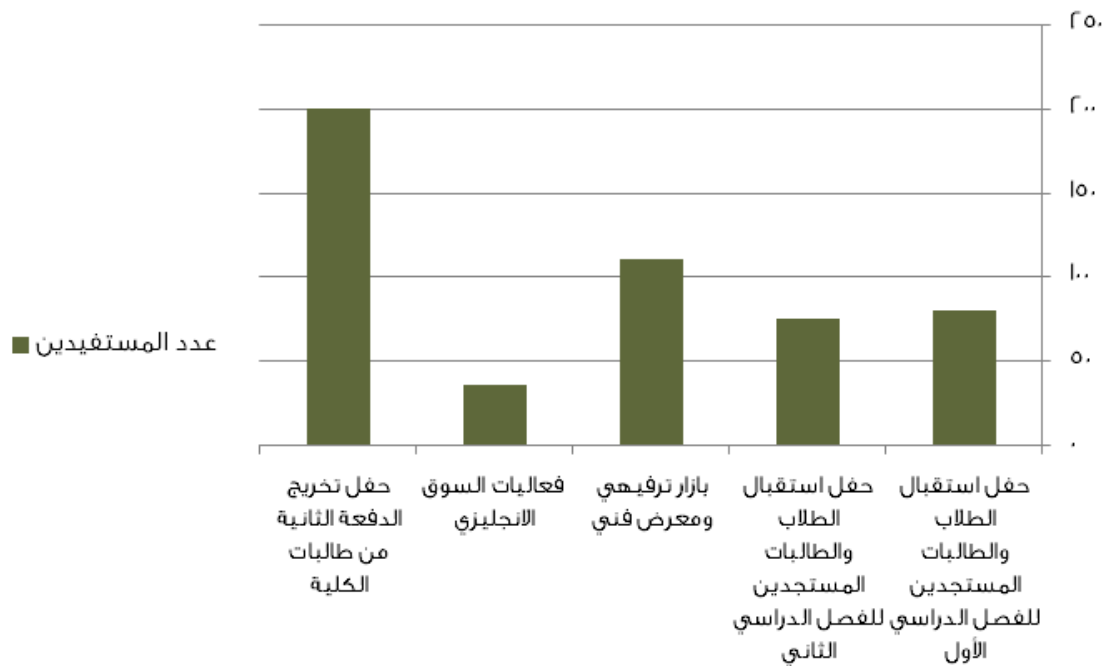
| نوع النشاط | عدد المستفيدين | نوع المستفيدين | مكان النشاط | تاريخ النشاط |
|-----------------------------------|----------------|----------------|------------------------|--------------|
| نادي تقنية المعلومات | ٣٠ | طالبات الكلية | مركز الرحمانية الثقافي | ١٤٣٥/٦/٦هـ |
| نادي اللغة الإنجليزية | ٧٨ | طالبات الكلية | مركز الرحمانية الثقافي | ١٤٣٥/٦/١٤هـ |
| كيف تذاكر للامتحان وتتفوق | ٦٥ | طالبات الكلية | مركز الرحمانية الثقافي | ١٤٣٥/٦/٢٦هـ |
| نشأة وتطور نظم المعلومات الإدارية | ٢٠ | طالبات الكلية | مركز الرحمانية الثقافي | ١٤٣٥/٧/٧هـ |



شكل (٢-٢) رسم يوضح الأنشطة العلمية بالكلية للعام ١٤٣٤-١٤٣٥هـ

جدول (٢-٣) يوضح الانشطة الاجتماعية بالكلية للعام ١٤٣٤-١٤٣٥هـ

| نوع النشاط | عدد المستفيدين | نوع المستفيدين | مكان النشاط | تاريخ النشاط |
|---|----------------|---------------------|------------------------------|--------------|
| حفل استقبال الطلاب والطالبات المستجدين للفصل الدراسي الأول | ٨٠ | طلاب وطالبات الكلية | الكلية | ١١/٣/١٤٣٤هـ |
| حفل استقبال الطلاب والطالبات المستجدين للفصل الدراسي الثاني | ٧٥ | طلاب وطالبات الكلية | الكلية | ٣/٢٨/١٤٣٥هـ |
| بازار ترفيهي ومعرض فني | ١١٠ | طالبات الكلية | الكلية | ٤/١١/١٤٣٥هـ |
| فعاليات السوق الانجليزي | ٣٥ | طالبات الكلية | الكلية | ٦/٢١/١٤٣٥هـ |
| حفل تخريج الدفعة الثانية من طالبات الكلية | ٢٠٠ | طالبات الكلية | قصر الاحتفالات بمحافظة الغاط | ٨/٥/١٤٣٥هـ |



شكل (٢-٣) رسم يوضح الانشطة الاجتماعية بالكلية للعام ١٤٣٤-١٤٣٥هـ



صورة من فعاليات البازار الترفيهي

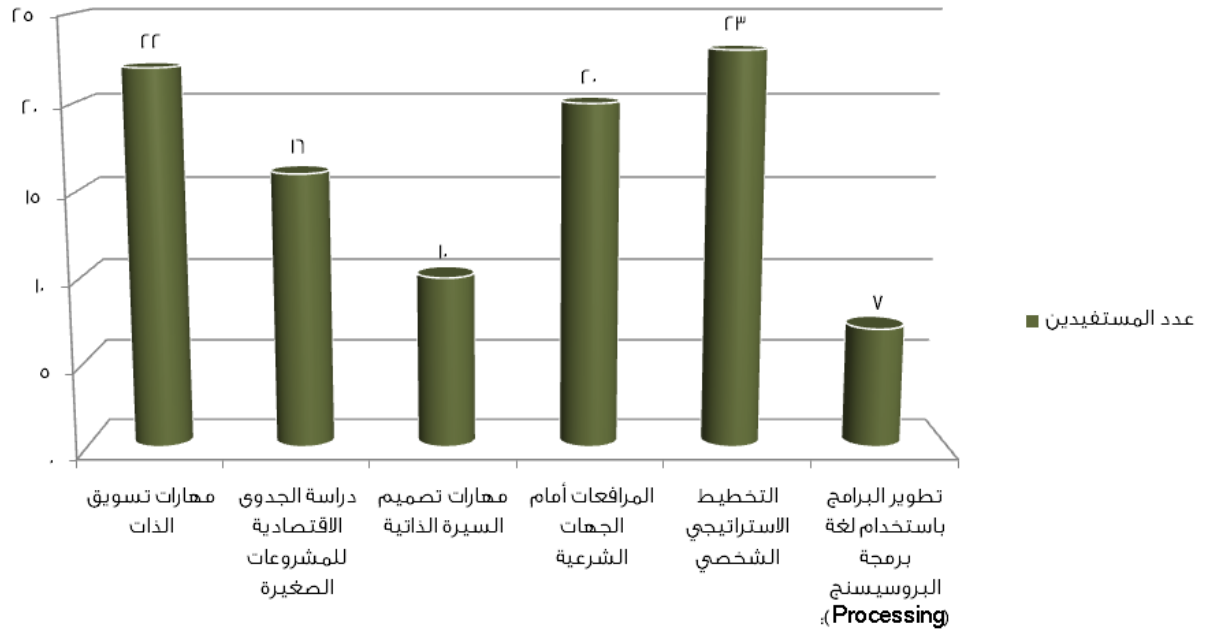
صورة حفل تخرج الدفعة الثانية من طالبات الكلية

(٢-٣) البرامج التدريبية للطلاب والطالبات

أقامت وحدة البرامج والأنشطة بالكلية عدة دورات تدريبية خاصة بطلبة الكلية بقسمي الطلاب والطالبات وفق معايير خاصة من حيث الشمولية والجودة وكانت كالتالي:

جدول (٢-٤) يوضح البرامج التدريبية للطلاب والطالبات عام ١٤٣٤-١٤٣٥هـ

| نوع النشاط | عدد | نوع المستفيدين | مكان النشاط | تاريخ النشاط |
|--|-----|----------------|-------------|-----------------|
| المرافعات أمام الجهات الشرعية | ٢٠ | طلاب الكلية | الكلية | ٢١ / ٦ / ١٤٣٥هـ |
| مهارات تسويق الذات | ٢٢ | طلاب الكلية | الكلية | ٦ / ٧ / ١٤٣٥هـ |
| دراسة الجدوى الاقتصادية للمشروعات الصغيرة | ١٦ | طلاب الكلية | الكلية | ١٢ / ٧ / ١٤٣٥هـ |
| مهارات تصميم السيرة الذاتية | ١٠ | طلاب الكلية | الكلية | ١٣ / ٧ / ١٤٣٥هـ |
| التخطيط الاستراتيجي الشخصي | ٢٣ | طلاب الكلية | الكلية | ١٥ / ٧ / ١٤٣٥هـ |
| تطوير البرامج باستخدام لغة برمجة البروسيسنج (Processing) | ٧ | طلاب الكلية | الكلية | ٢٤ / ٨ / ١٤٣٥هـ |



شكل (٢-٤) رسم يوضح البرامج التدريبية للطلاب والطالبات عام ١٤٣٤-١٤٣٥هـ



(٤-٢) الخدمات الطلابية

تقدم الكلية للطلاب والطالبات بعض الخدمات من

جدول (٢-٥) يوضح الخدمات التي تقدمها الكلية لطلاب وطالبات الكلية لعام ١٤٣٥هـ

| نوع الخدمة | الفئة المستهدفة | وصف الخدمة | العدد |
|----------------|-----------------|----------------|-------|
| الاسكان | طلاب | لا يوجد | ٠ |
| | طالبات | لا توجد | ٠ |
| التغذية | طلاب | كوفي شوب | ١ |
| | طالبات | كوفي شوب | ٢ |
| | طلاب | اجهزة بيع ذاتي | ١ |
| | طالبات | اجهزة بيع ذاتي | ١ |
| المواصلات | طلاب | لا يوجد | ٠ |
| | طالبات | حافلات نقل | ١٨ |
| الخدمات الصحية | طلاب | لا يوجد | ٠ |
| | طالبات | عيادة طبية | ١ |

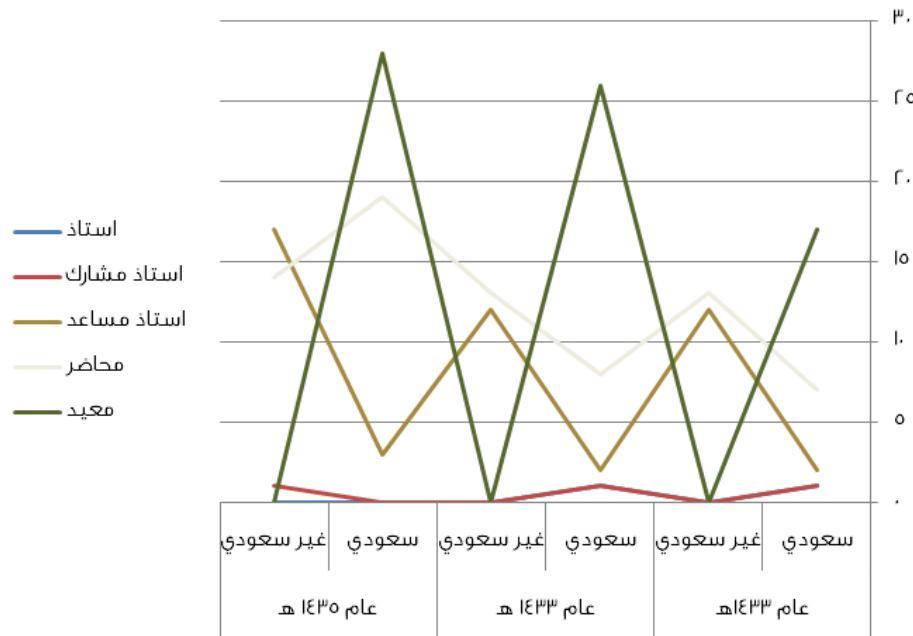
الفصل الثالث أعضاء هيئة التدريس ومن في حكمهم

(١-٣) تمهيد

يتضمن هذا الفصل احصائية بعدد أعضاء هيئة التدريس وما في حكمهم حسب الاقسام والدرجة الوظيفية خلال الاعوام من ١٤٣٣ الى ١٤٣٥هـ وهذا ما يتوافق مع الخطة الاستراتيجية كما ورد في البعد الثالث حسب الهدف الذي ينص على «زيادة نسبة هيئة التدريس من حملة شهادة الدكتوراه، وصولاً لمعدل ٧٠٪».

جدول (١-٣) يوضح تطور أعضاء هيئة التدريس خلال الاعوام ١٤٣٣-١٤٣٥ هـ

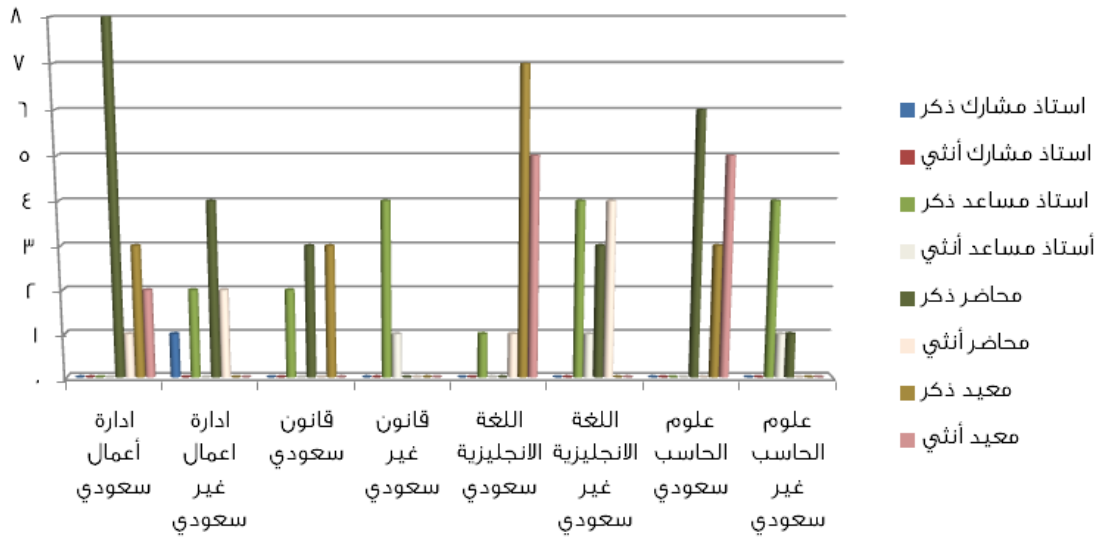
| الاعوام الدرجة | عام ١٤٣٣هـ | | عام ١٤٣٤هـ | | عام ١٤٣٥هـ | |
|-------------------|------------|-----------|------------|-----------|------------|-----------|
| | سعودي | غير سعودي | سعودي | غير سعودي | سعودي | غير سعودي |
| استاذ | ١ | ٠ | ١ | ٠ | ٠ | ٠ |
| استاذ مشارك | ١ | ٠ | ١ | ٠ | ١ | ٠ |
| استاذ مساعد | ٢ | ١٢ | ٢ | ١٢ | ٣ | ١٧ |
| محاضر | ٧ | ١٣ | ٨ | ١٣ | ١٩ | ١٤ |
| معيد | ١٧ | ٠ | ٢٦ | ٠ | ٢٨ | ٠ |



شكل (١-٣) يوضح تطور أعضاء هيئة التدريس خلال الاعوام ١٤٣٣-١٤٣٥ هـ

جدول (٣-٢) يوضح عدد أعضاء هيئة التدريس بالكلية لعام ١٤٣٤هـ/١٤٣٥هـ

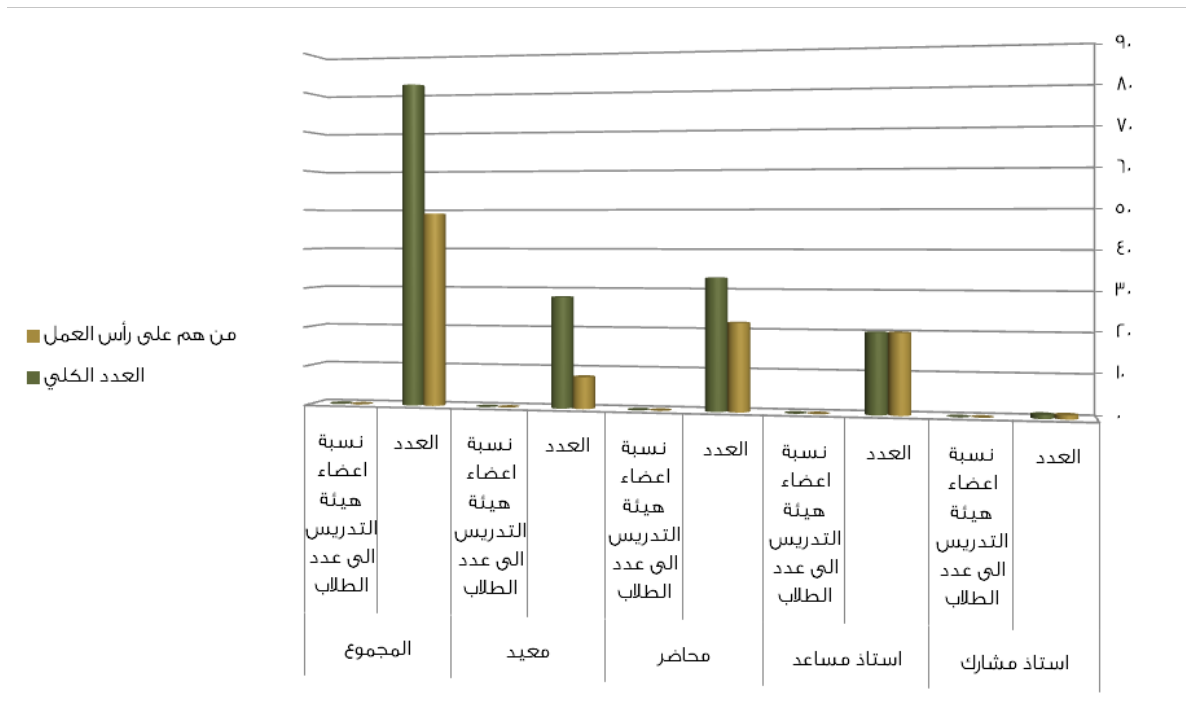
| القسم | الجنسية | أستاذ مشارك | | أستاذ مساعد | | محاضر | | معيد | | المجموع | | | النسبة الى الإجمالي % |
|-----------------------|-----------|-------------|------|-------------|------|-------|------|------|------|---------|------|----------|-----------------------|
| | | ذكر | أنثى | ذكر | أنثى | ذكر | أنثى | ذكر | أنثى | ذكر | أنثى | الإجمالي | |
| ادارة الأعمال | سعودي | ٠ | ٠ | ٠ | ٠ | ٨ | ١ | ٣ | ٢ | ١١ | ٣ | ١٤ | ١٧,٠٧ |
| | غير سعودي | ١ | ٠ | ٢ | ٠ | ٤ | ٢ | ٠ | ٠ | ٧ | ٢ | ٩ | ١٠,٩٨ |
| القانون | سعودي | ٠ | ٠ | ٢ | ٠ | ٣ | ٠ | ٣ | ٠ | ٨ | ٠ | ٨ | ٩,٧٦ |
| | غير سعودي | ٠ | ٠ | ٤ | ٠ | ٠ | ٠ | ٠ | ٠ | ٤ | ١ | ٥ | ٦,١٠ |
| اللغة الانجليزية | سعودي | ٠ | ٠ | ١ | ٠ | ٠ | ٠ | ٧ | ٥ | ٨ | ٦ | ١٤ | ١٧,٠٧ |
| | غير سعودي | ٠ | ٠ | ٤ | ١ | ٣ | ٤ | ٠ | ٠ | ٧ | ٥ | ١٢ | ١٤,٦٣ |
| علوم الحاسب | سعودي | ٠ | ٠ | ٠ | ٠ | ٦ | ٠ | ٣ | ٥ | ٩ | ٥ | ١٤ | ١٧,٠٧ |
| | غير سعودي | ٠ | ٠ | ٤ | ١ | ١ | ٠ | ٠ | ٠ | ٥ | ١ | ٦ | ٧,٣٢ |
| المجموع | | | | | | | | | | | | - | |
| النسبة الى الإجمالي % | | | | | | | | | | | | ١,٢٢ | |



شكل (٣-٢) رسم يوضح عدد أعضاء هيئة التدريس بالكلية لعام ١٤٣٤هـ/١٤٣٥هـ

جدول (٣-٣) يوضح نسب كل من أعضاء هيئة التدريس الى عدد الطلاب في عام ١٤٣٥هـ

| العدد الكلي | من هم على رأس العمل | عضو هيئة التدريس | |
|-------------|---------------------|--|-------------|
| ١ | ١ | العدد | استاذ مشارك |
| ٠,٠٠١ | ٠,٠٠١ | نسبة اعضاء هيئة التدريس الى عدد الطلاب | |
| ٢٠ | ٢٠ | العدد | استاذ مساعد |
| ٠,٠١٨ | ٠,٠١٨ | نسبة اعضاء هيئة التدريس الى عدد الطلاب | |
| ٣٣ | ٢٢ | العدد | محاضر |
| ٠,٠٢٠ | ٠,٠٢٠ | نسبة اعضاء هيئة التدريس الى عدد الطلاب | |
| ٢٨ | ٨ | العدد | معيد |
| ٠,٠٣٠ | ٠,٠٠٧ | نسبة اعضاء هيئة التدريس الى عدد الطلاب | |
| ٨٢ | ٤٩ | العدد | المجموع |
| ٠,٠٧٤ | ٠,٠٤٤ | نسبة اعضاء هيئة التدريس الى عدد الطلاب | |



شكل (٣-٣) رسم يوضح نسب كل من أعضاء هيئة التدريس الى عدد الطلاب في عام ١٤٣٥هـ

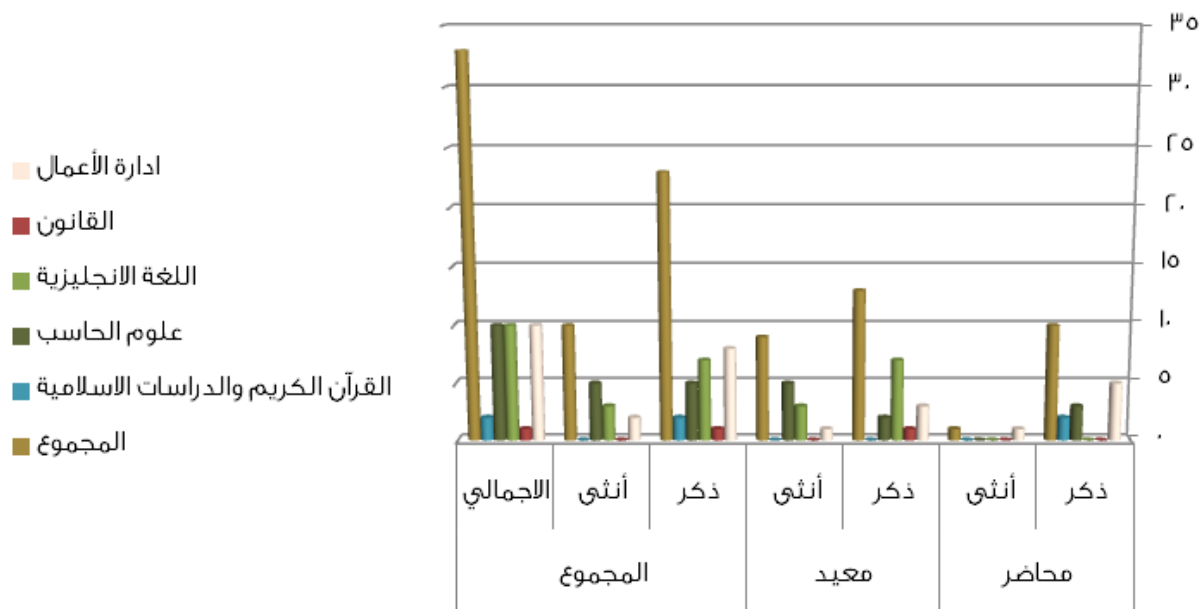
الفصل الرابع الابتعاث والتدريب

(١-٤) تمهيد

يشتمل هذا الفصل احصاءات اعضاء هيئة التدريس المبتعثين حسب القسم والدرجة الوظيفية لعام ١٤٣٤-١٤٣٥هـ والتي تتوافق مع الخطة الاستراتيجية للكلية كما ورد في البعد الثالث حسب الهدف الذي ينص على « دعم برامج البعثات الخارجية والمنح والدورات الدراسية والاتصال العلمي بمعدل (١٠٪) سنوياً» وكذلك الهدف الذي ينص على «الارتقاء بأداء الموظفين وزيادة مؤهلاتهم وتطوير مهاراتهم»

جدول (١-٤) يوضح أعداد أعضاء هيئة التدريس المبتعثين لعام ١٤٣٤/١٤٣٥هـ

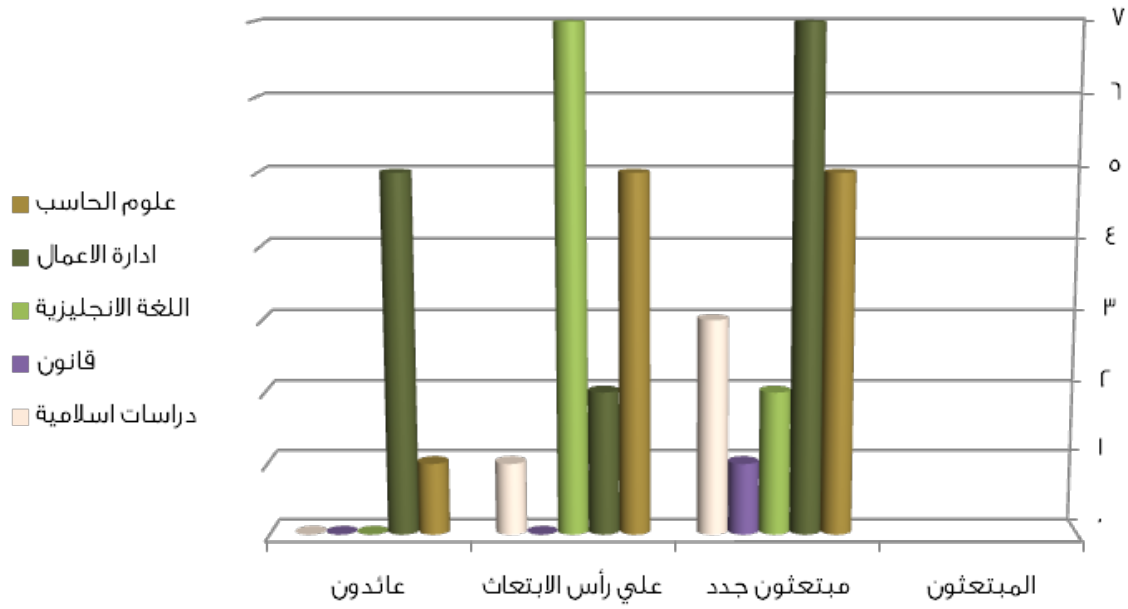
| النسبة الى الإجمالي | المجموع | | | معيد | | محاضر | | القسم |
|------------------------|----------|------|-----|------|-----|-------|-----|--------------------------------------|
| | الاجمالي | أنثى | ذكر | أنثى | ذكر | أنثى | ذكر | |
| ٣٪ | ١٠ | ٢ | ٨ | ١ | ٣ | ١ | ٥ | ادارة الأعمال |
| ٣٪ | ١ | - | ١ | - | ١ | - | - | القانون |
| ٣٪ | ١٠ | ٣ | ٧ | ٣ | ٧ | - | - | اللغة الانجليزية |
| ٣٪ | ١٠ | ٥ | ٥ | ٥ | ٢ | - | ٣ | علوم الحاسب |
| ٦٪ | ٢ | - | ٢ | - | - | - | ٢ | القرآن الكريم والدراسات الاسلامية |
| ١٠٠٪ | ٣٣ | ١٠ | ٢٣ | ٩ | ١٣ | ١ | ١٠ | المجموع |



شكل (٤-١) يوضح أعداد أعضاء هيئة التدريس المبتعثين

جدول (٤-٢) تصنيف المبتعثين حسب حالة الابتعاث

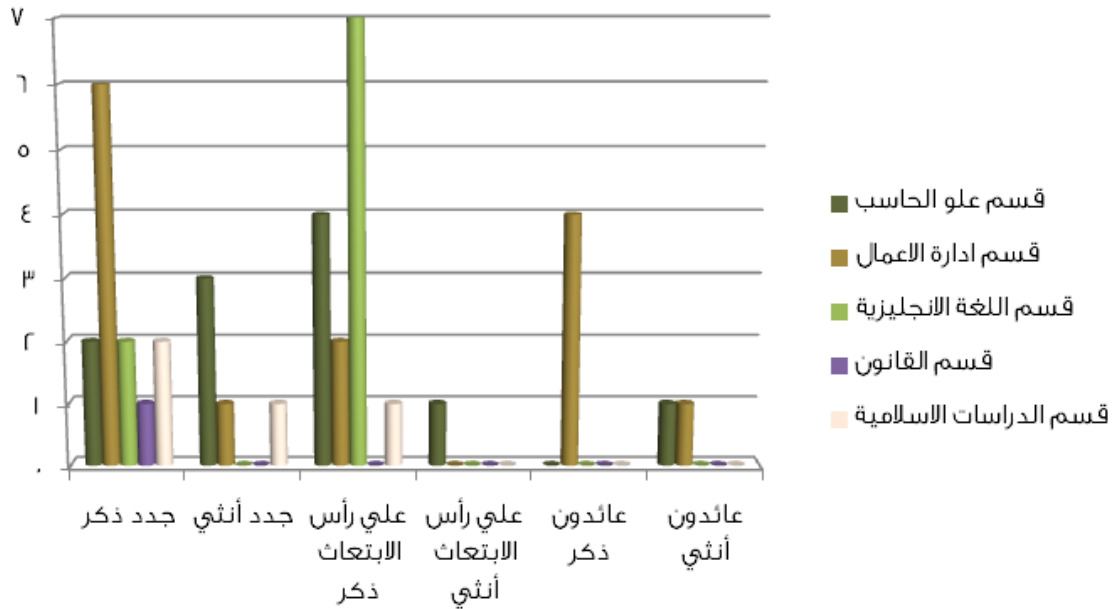
| الحالة | علوم الحاسب | ادارة الاعمال | اللغة الانجليزية | قانون | دراسات اسلامية | مجموع |
|--------------------|-------------|---------------|------------------|-------|----------------|-------|
| مبتعثون جدد | ٥ | ٧ | ٢ | ١ | ٣ | ١٨ |
| علي رأس الابتعاث | ٥ | ٢ | ٧ | ٠ | ١ | ١٥ |
| عائدون من الابتعاث | ١ | ٥ | ٠ | ٠ | ٠ | ٦ |
| مجموع | ١١ | ١٤ | ٩ | ١ | ٤ | ٣٩ |



شكل (٤-٢) رسم يوضح تصنيف المبتعثين حسب حالة الابتعاث

جدول (٤-٣) تصنيف المبتعثين حسب الجنس وحالة الابتعاث

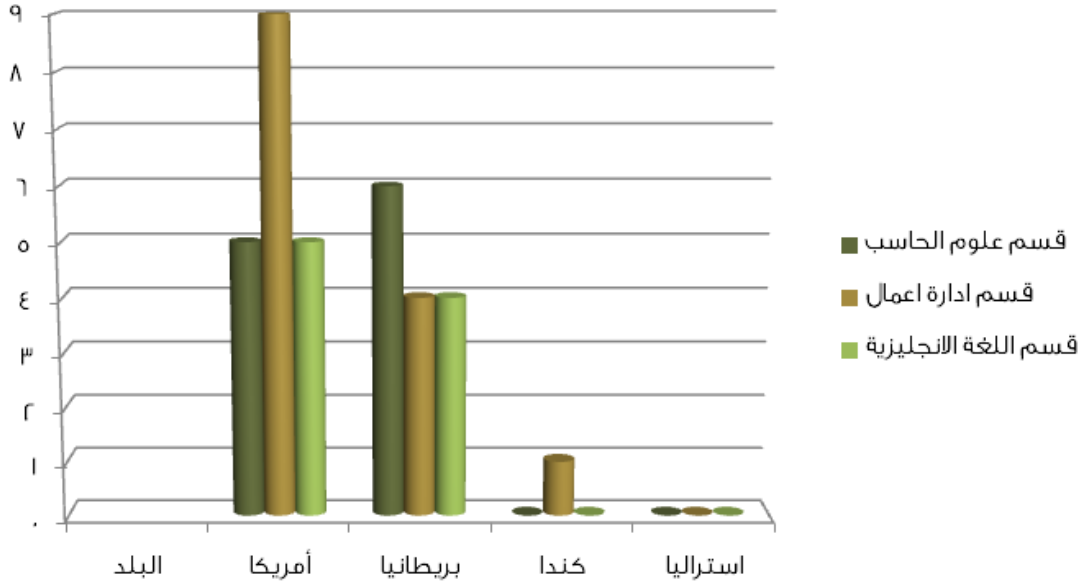
| نوع الابتعاث | القسم الجنس | علوم حاسب | ادارة اعمال | اللغة الانجليزية | قانون | دراسات اسلامية | مجموع |
|---------------------|----------------|--------------|-------------|---------------------|-------|-------------------|-------|
| جدد | ذكر | ٢ | ٦ | ٢ | ١ | ٢ | ١٣ |
| | أنثى | ٣ | ١ | ٠ | ٠ | ١ | ٥ |
| علي رأس الابتعاث | ذكر | ٤ | ٢ | ٧ | ٠ | ١ | ١٤ |
| | أنثى | ١ | ٠ | ٠ | ٠ | ٠ | ١ |
| عائدون | ذكر | ٠ | ٤ | ٠ | ٠ | ٠ | ٤ |
| | أنثى | ١ | ١ | ٠ | ٠ | ٠ | ٢ |
| مجموع | | ١١ | ١٤ | ٩ | ١ | ٤ | ٣٩ |



رسم (٤-٣) يوضح تصنيف المبتعثين حسب الجنس وحالة الابتعاث

جدول (٤-٤) تصنيف المبتعثين طبقاً لبلد الابتعاث

| القسم البلد | قسم علوم الحاسب | قسم ادارة اعمال | قسم اللغة الانجليزية | قسم القانون | قسم دراسات اسلامية | مجموع |
|----------------|--------------------|--------------------|-------------------------|----------------|--------------------------|-------|
| أمريكا | ٥ | ٩ | ٥ | ١ | ٠ | ٢٠ |
| بريطانيا | ٦ | ٤ | ٤ | ٠ | ٠ | ١٤ |
| كندا | ٠ | ١ | ٠ | ٠ | ٠ | ١ |
| داخلي | ٠ | ٠ | ٠ | ٠ | ٤ | ٤ |
| مجموع | ١١ | ١٤ | ٩ | ١ | ٤ | ٣٩ |



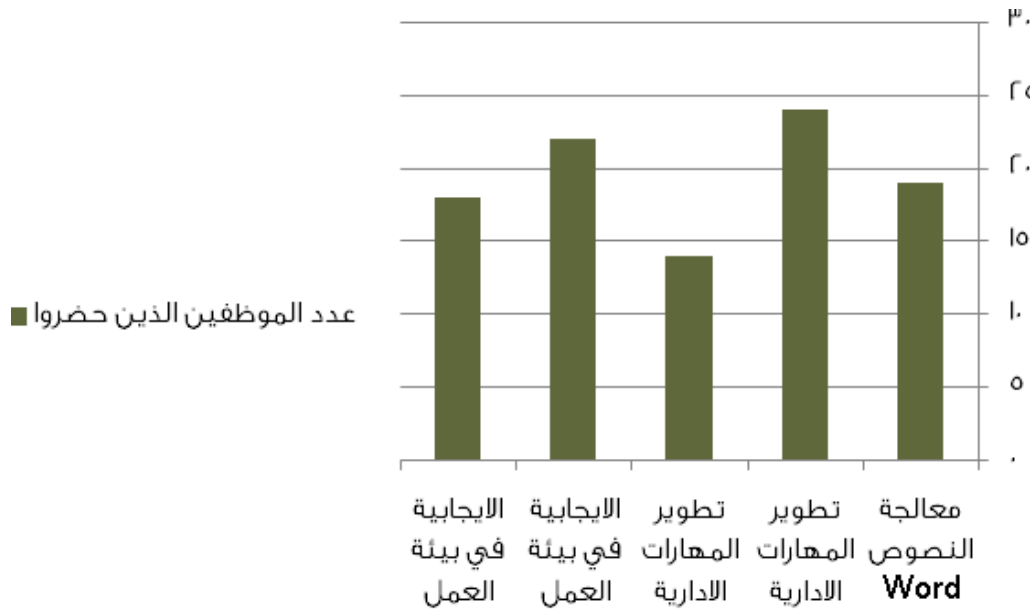
رسم (٤-٤) يوضح تصنيف المبتعثين طبقاً لبلد الابتعاث

(٤-٢) البرامج التدريبية للموظفين

فيما يلي بيان بالدورات التدريبية التي نفذت خلال العام ١٤٣٤-١٤٣٥ هـ .

جدول (٤-٢) الدورات التدريبية للموظفين التي نفذت خلال العام ١٤٣٤-١٤٣٥ هـ

| اسم الدورة | الجهة المنظمة | الفئة المستهدفة | عدد الموظفين الذين حضروا | مكان انعقاد الدورة | التاريخ |
|-------------------------|---|----------------------|--------------------------|--|-------------|
| ملتقى التميز الاداري | الكلية | موظفي وموظفات الكلية | ١٢٨ | مركز الرجمانية- الغاط | ١٢/٣/١٤٣٥هـ |
| معالجة النصوص Word | الادارة العامة للتخطيط والتطوير الاداري | موظفي الكلية | ١٩ | كلية العلوم والدراسات الانسانية- الغاط | ٦/٦/١٤٣٥هـ |
| تطوير المهارات الادارية | الادارة العامة للتخطيط والتطوير الاداري | موظفي الكلية | ٢٤ | مركز الرجمانية- الغاط | ٩/٦/١٤٣٥هـ |
| الايجابية في بيئة العمل | الادارة العامة للتخطيط والتطوير الاداري | موظفي الكلية | ١٨ | مركز الرجمانية- الغاط | ٢٣/٦/١٤٣٥هـ |
| تطوير المهارات الادارية | الادارة العامة للتخطيط والتطوير الاداري | موظفي الكلية | ١٤ | مركز الرجمانية- الغاط | ١٩/٧/١٤٣٥هـ |
| الايجابية في بيئة العمل | الادارة العامة للتخطيط والتطوير الاداري | موظفي الكلية | ٢٢ | مركز الرجمانية- الغاط | ١٠/٨/١٤٣٥هـ |



شكل (٤-٢) رسم يوضح الدورات التدريبية للجهاز الاداري التي نفذت خلال العام ١٤٣٤-١٤٣٥ هـ



الفصل الخامس الانشطة العلمية والتعليمية

(١-٥) تمهيد

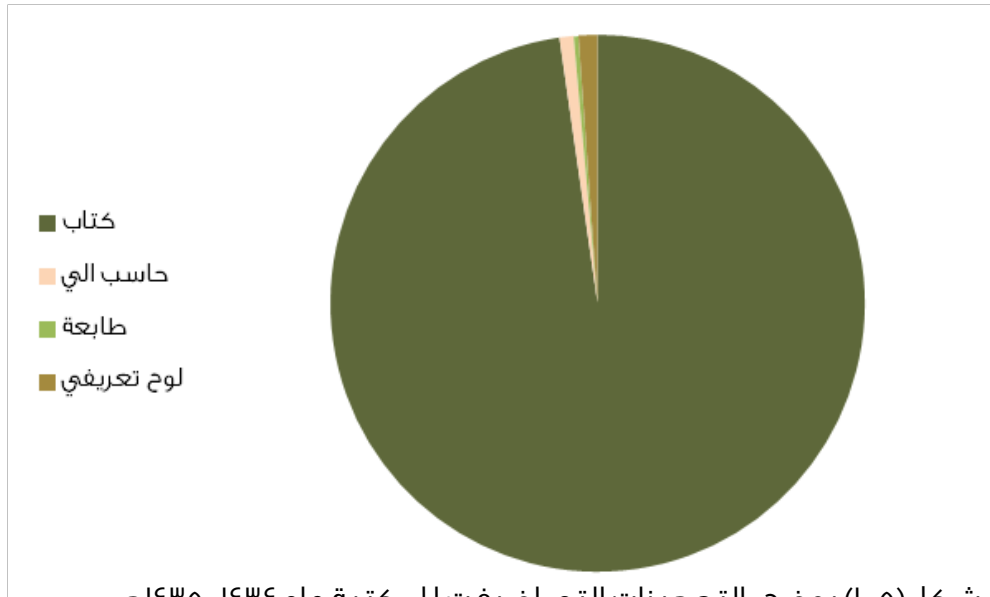
هذا الفصل يتضمن الانشطة العلمية والتعليمية التي تمت خلال العام ١٤٣٤-١٤٣٥هـ التي تتوافق مع الخطة الاستراتيجية كما ورد في البعد الثالث حسب الهدف الذي ينص على « تشجيع الباحثين على نشر أبحاثهم آسيوياً وعالمياً».

(٢-٥) المكتبة والمراجع العلمية

تحتوي المكتبة على مجموعة من الكتب والمجلات العلمية والدوريات وبعض التجهيزات الفنية التي تم استلامها في عام ١٤٣٤-١٤٣٥هـ وهي موضحة بالجدول الاتي:

جدول (١-٥) يوضح التجهيزات التي اضيفت للمكتبة عام ١٤٣٤-١٤٣٥هـ

| العدد | الصف |
|-------|--------------|
| ٦٨٤ | كتاب |
| ٦ | حاسب الي |
| ٢ | طابعة |
| ٨ | لوحة تعريفية |



شكل (١-٥) يوضح التجهيزات التي اضيفت للمكتبة عام ١٤٣٤-١٤٣٥هـ

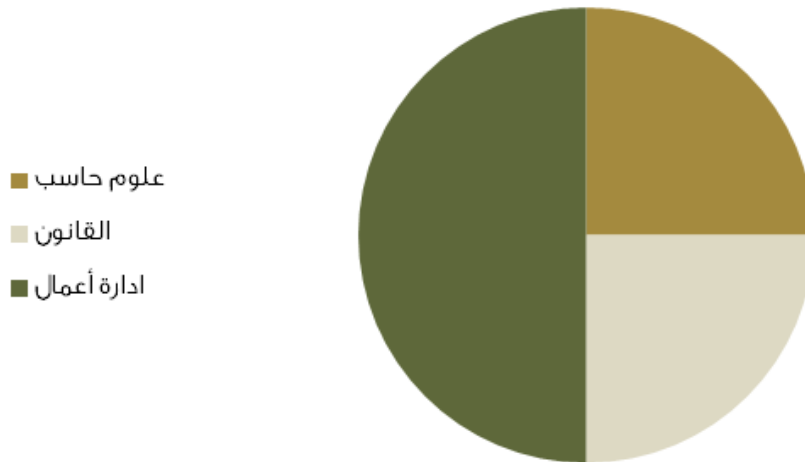
(٣-٥) البحوث العلمية المنشورة لأعضاء هيئة التدريس

جدول (١-٥) يوضح الابحاث العلمية المنشورة لأعضاء هيئة التدريس بالكلية خلال العام الجامعي

١٤٣٤/١٤٣٥هـ

| القسم | عنوان البحث | نوع البحث | تاريخ البحث | اسم المجلة أو الدورية التي تم النشر فيها |
|---------------|--|-----------|-------------|---|
| | E-Learning System and Information Security Management | غير ممول | سبتمبر ٢٠١٣ | International Journal of Computer Applications(IJCA), (0975 – 8887), Volume ٧٨ – No.١٢, New York, USA |
| ادارة الاعمال | Understanding Factors Influencing E-Government in Saudi Arabia | غير ممول | نوفمبر ٢٠١٣ | Journal of Computer Application, New York, USA, 10.512013988-/ |
| القانون | كتاب: الخطأ والمسؤولية في المادة الطبية (باللغة الفرنسية) | غير ممول | فبراير ٢٠١٤ | مركز الدراسات الجامعية (تونس) |
| علوم الحاسب | Using of data mining methods for simulating complex system | غير ممول | March ٢٠١٤ | Journal White Nile for Science & Technology |

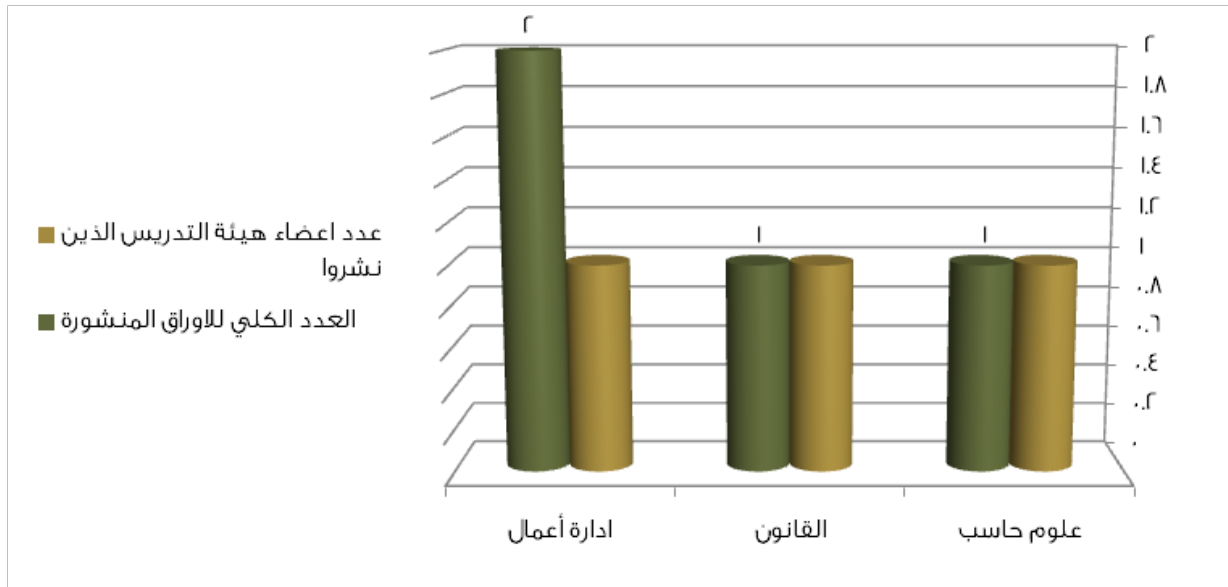
العدد الكلي للاوراق المنشورة



شكل (١-٥) رسم يوضح الابحاث العلمية لأعضاء هيئة التدريس بالكلية

جدول (٥-٢) احصائية الاوراق المنشورة في عام ١٤٣٤-١٤٣٥هـ

| القسم | عدد اعضاء هيئة التدريس الذين نشروا | العدد الكلي للاوراق المنشورة |
|-------------|------------------------------------|------------------------------|
| علوم حاسب | ١ | ١ |
| القانون | ١ | ١ |
| ادارة أعمال | ١ | ٢ |



شكل (٥-٢) احصائية الاوراق المنشورة في عام ١٤٣٤-١٤٣٥هـ

الفصل السادس خدمة المجتمع

(١-٦) تمهيد

ضمن فعاليات الحملة الشاملة لتعزيز القيم الوطنية تحت شعار وطننا أمانة والتي أعلن عن انطلاقها على مستوى منطقة الرياض والتي استمرت فعاليتها لمدة عام، فكان للكلية دور في هذه المساهمة بعدد من البرامج والفعاليات التي أقيمت والتي تنوي الكلية القيام بها والتي تتوافق مع الخطة الاستراتيجية كما ورد في البعد الاول حسب الاهداف التي تنص على «تحديث جميع برامج الأنشطة الطلابية في الجامعة ، وزيادة مشاركة الطلاب فيها» . وكذلك «زيادة مشاركة الكليات في البرامج والأنشطة المجتمعية».

(٢-٦) الندوات والمحاضرات التي نفذتها الكلية لخدمة المجتمع

جدول (١-٦): يوضح الفعاليات التي أقيمت لخدمة المجتمع خلال العام ١٤٣٤ / ١٤٣٥ هـ

| الفاعلية | أهم الاهداف | عدد المشاركين | الفئة المستهدفة | التاريخ |
|----------------------------------|---|---------------|----------------------------|------------------|
| المعرض المصاحب ليوم البحث العلمي | عرض الابحاث العلمية المنشورة | معرض | فئات المجتمع | ١٣ / ٢ / ١٤٣٥ هـ |
| ملتقى التميز الاول | تكريم المتميزين والارتقاء بمستوى العمل الاداري بالكلية. | محاضرة | الموظفين والموظفات بالكلية | ١٢ / ٣ / ١٤٣٥ هـ |
| السوق الخبيري بالمحافظة | خدمة المجتمع المحلي | معرض | جميع المواطنين | ١٣ / ٤ / ١٤٣٥ هـ |
| يوم المهنة الأول | التعريف بالكلية وأقسامها العلمية | معرض | فئات المجتمع | ١٥ / ٧ / ١٤٣٥ هـ |



صورة من مشاركة الكلية في يوم البحث العلمي



صورة من مشاركة الكلية في يوم فعاليات يوم المهنة الاول

جدول (٦-٢) يوضح الفعاليات والبرامج التي تنوي الكلية تنفيذها ضمن مشاركة الكلية في حملة وطننا امانة:

| مسمى الفعالية | وصف الفعالية | الفئة المستهدفة | موعد الفعالية |
|--|---|------------------------------|---------------------|
| معرض بعنوان (يوم الوطن) | يشارك في المعرض جميع الاقسام الاكاديمية في الكلية من خلال تخصيص ركن لكل قسم . | طالبات الكلية | رجب ١٤٣٥ هـ |
| محاضره بعنوان (وطننا امانه فلنحافظ عليه) | تقام محاضرة لطالبات الكلية واعضاء هيئة التدريس تهدف المحاضرة لتعزيز القيم الوطنية وترسيخ حب الوطن. | هيئة التدريس وطالبات الكلية | رجب ١٤٣٥ هـ |
| مسابقة (اعرف وطنك) | الهدف من المسابقة عرض العديد من الاسئلة المتعلقة بالوطن وتوزيع الجوائز للفائزات. | طالبات الكلية | رجب ١٤٣٥ هـ |
| مشاركة جناح النشاط الطلابي (افضل شعار للوطن) | تم الاعلان لجميع طالبات الكلية بالمشاركة بتصميم شعار للوطن يتم التصويت لأفضل شعار والحصول على جائزة قيمة. | طالبات الكلية | رجب ١٤٣٥ هـ |
| ندوة بعنوان (حب الوطن في الاسلام) | تهدف الندوة للتعريف بمبدأ الموالاة في الاسلام وضرورة السمع والطاعة لولاة الامر. | هيئة التدريس. طالبات الكلية. | رجب ١٤٣٥ هـ |
| استضافة روضة الأطفال الأولى | خلال الاستضافة تم اقامة فعاليات (اناشيد -رسومات -عروض مرئية) بالإضافة لتوزيع قصص تتعلق بالوطن وانجازاته. | اطفال الروضة الاولى | رجب ١٤٣٥ هـ |
| نشر ثقافة العمل الحر بين طلاب وطالبات الكلية | يهدف البرنامج إلى مساعدة الخريجين على إقامة مشاريع استثمارية خاصة بهم تساهم في نهضة الوطن. | طلاب وطالبات الكلية | رجب ١٤٣٥ هـ |
| مسابقة ثقافية | إقامة مسابقة ثقافية للطلاب تهدف إلى تعزيز القيم الوطنية. | طلاب الكلية | ذي القعدة ١٤٣٥ هـ |
| إقامة محاضرة توعوية | إقامة محاضرة لتوعية الشباب الناشئ وتوجيه إمكانياتهم. | طلاب وطالبات الكلية | ذي الحجة ١٤٣٥ هـ |
| إقامة دورات تدريبية للطلاب والطالبات | يهدف البرنامج إلى تطوير طاقة الشباب واستثمارها في نهضة الوطن. | طلاب وطالبات الكلية | محرم ١٤٣٦ هـ |
| دورة تدريبية للمجتمع المحلي | إقامة دورة تدريبية لمنسوبي الإدارات الحكومة داخل محافظة الغاط. | المجتمع المحلي بمحافظة الغاط | محرم ١٤٣٦ هـ |
| إقامة ندوة طبية | تهدف الندوة لتوعية المجتمع المحلي عن الأمراض الأكثر شيوعاً في المجتمع وكيفية الوقاية منها. | المجتمع المحلي لمحافظة الغاط | صفر ١٤٣٦ هـ |
| إقامة معرض | يهدف إلى توعية المجتمع وتعزيز القيم الوطنية ومشاركة الجهات الحكومية داخل المحافظة. | المجتمع المحلي لمحافظة الغاط | ربيع الثاني ١٤٣٦ هـ |

(٦-٣) مشاركة الكلية في الفعاليات التي نظمتها الجامعة

شاركت الكلية في جميع فعاليات الجامعة بصورة مشرفة حظيت بتقدير الجميع وفي مقدمتهم معالي مدير الجامعة .

جدول (٦-٣) يوضح مشاركات الكلية ضمن الفعاليات التي نظمتها الجامعة لعام ١٤٣٤ / ١٤٣٥ هـ

| التاريخ | الفئة المستهدفة | المكان | طبيعة النشاط | الفاعلية |
|--------------------|---------------------|----------------------|-----------------------|---------------------------|
| ١٤٣٥ / ٧ / ٥ هـ | فئات المجتمع | الكلية- قسم الطالبات | مسابقات | معرض قسم تقنية المعلومات |
| ١٤٣٥ / ٧ / ٥ هـ | فئات المجتمع | الكلية- قسم الطالبات | معرض | معرض قسم ادارة الاعمال |
| ١٤٣٥ / ٧ / ٥ هـ | فئات المجتمع | الكلية- قسم الطالبات | معرض | معرض قسم اللغة الانجليزية |
| اثناء اسبوع المرور | خدمة المجتمع المحلي | الكلية- الطلاب | حملات توعوية _ زيارات | اسبوع المرور الخليجي |



صورة من مشاركة في فعاليات اسبوع المرور الخليجي

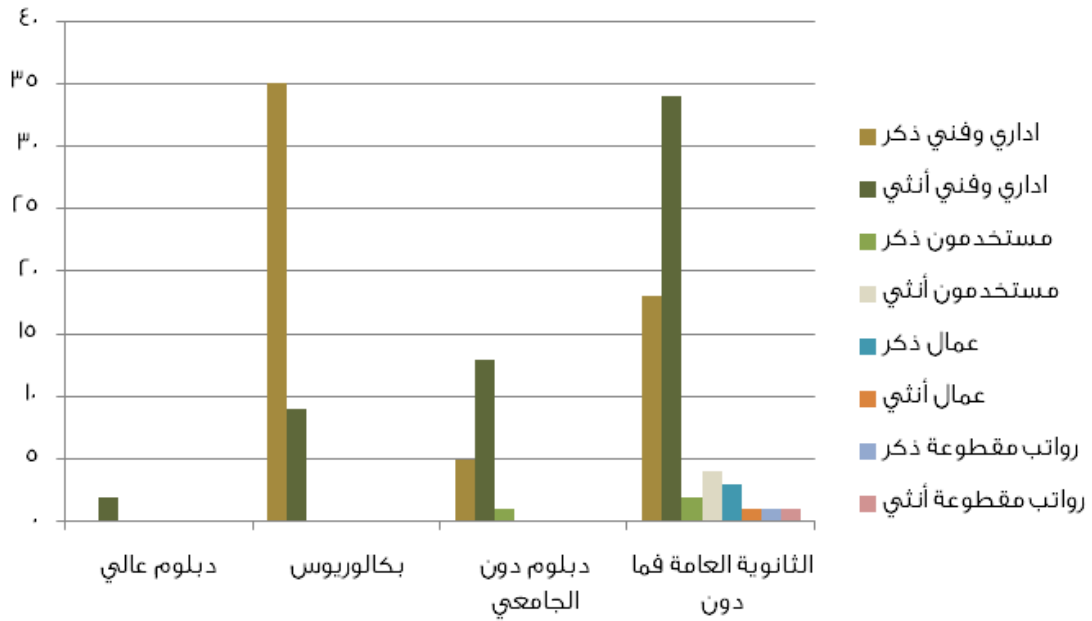
الفصل السابع الشؤون الادارية والمالية والفنية والمشروعات

(١-٧) تمهيد

يتضمن هذا الفصل احصاءات الموظفين من فنيين ومستخدمين وعمال حسب المجموعة الوظيفية التي ينتمون اليها والمستوى العلمي لكل منهم، وكذلك المنشآت والتجهيزات الفنية كما ورد في الخطة الاستراتيجية ، البعد الثاني حسب الهدف الذي ينص على « تطوير البنية التحتية للمباني والمرافق الجامعية » وكذلك البعد الثالث حسب الهدف الذي ينص على «الارتقاء بأداء الموظفين وزيادة مؤهلاتهم وتطوير مهاراتهم.»

جدول (١-٧) يوضح أعداد الموظفين والموظفات بالكلية

| المجموع | | | رواتب مقطوعة | | | عمال | | | مستخدمين | | | إداري وفني | | | المجموعة الوظيفية |
|---------|-----|------|--------------|-----|------|-------|-----|------|----------|-----|------|------------|-----|------|-------------------|
| مجموع | ذكر | أنثى | مجموع | ذكر | أنثى | مجموع | ذكر | أنثى | مجموع | ذكر | أنثى | مجموع | ذكر | أنثى | |
| ٢ | ٠ | ٢ | ٠ | ٠ | ٠ | ٠ | ٠ | ٠ | ٠ | ٠ | ٠ | ٢ | ٠ | ٢ | دبلوم عالي |
| ٤٤ | ٣٥ | ٩ | ٠ | ٠ | ٠ | ٠ | ٠ | ٠ | ٠ | ٠ | ٠ | ٤٤ | ٣٥ | ٩ | بكالوريوس |
| ١٩ | ٦ | ١٣ | ٠ | ٠ | ٠ | ٠ | ٠ | ٠ | ١ | ١ | ٠ | ١٨ | ٥ | ١٣ | دبلوم دون الجامعي |
| ٦٣ | ٢٢ | ٤١ | ٢ | ١ | ١ | ٣ | ١ | ٢ | ٦ | ٢ | ٤ | ٥٢ | ١٨ | ٣٤ | الثانوية فما دون |
| ١٢٨ | ٦٣ | ٦٥ | ٢ | ١ | ١ | ٣ | ١ | ٢ | ٧ | ٣ | ٤ | ١١٦ | ٥٨ | ٥٨ | المجموع |



شكل (٧-١): رسم يوضح أعداد الموظفين والموظفات بالكلية

(٧-٢) الاستفادة من التقنيات الحديثة

على ضوء التقنيات الحديثة فقد تمت الاستفادة منها في الشؤون المالية والادارية وذلك بإنشاء قاعدة بيانات الموظفين وعمل قوائم بريدية لمنسوبي الكلية مما سهل التواصل معهم عبر البريد الالكتروني والرسائل القصيرة.

(٧-٣) المنشآت العاجلة للكلية

بتوجيه من معالي مدير الجامعة د. خالد بن سعد المقرن ومتابعة من سعادة وكيل الجامعة د.مسلم بن محمد الدوسري يتم العمل في تنفيذ المباني العاجلة للكلية حيث تم الانتهاء من الهيكل العام للطوابق الثلاث والاسطح , كما تم الانتهاء من بعض التسوير وغرف الحراسات الجامعية وتسوير مدخل ومخرج الحافلات والسيارات لمبنى قسم الطالبات, اما من الداخل تم الانتهاء من البهو والقاعات والمكاتب وايضا تم تركيب عدادات الكهرباء و الانتهاء من تمديد المياه و الصرف الصحي وكما تم جلب البلاط وقواعد الابواب للقسمين ,ويتم العمل حالياً في مرحلة التسوير والتشطيبات النهائية .

الفصل الثامن ملخص أهم المنجزات والمعوقات والرؤى المستقبلية للكلية

(٨-١) تمهيد

يضم الفصل الثامن ملخصا لأهم المنجزات والمعوقات والرؤى المستقبلية للكلية التي تتوافق مع الخطة الاستراتيجية كما ورد في البعد الأول حسب الهدف الذي ينص على «تحديث جميع برامج الأنشطة الطلابية في الجامعة، وزيادة مشاركة الطلاب فيها». وكذلك كما ورد في البعد الثاني حسب الهدف الذي ينص على « تطوير المقررات والبرامج التعليمية في ضوء معايير الجودة التعليمية في جميع كليات الجامعة خلال فترة الخطة».

(٨-٢) المنجزات

(٨-٢-١) الخطط الدراسية

عملت الكلية خلال العام الجامعي ١٤٣٤/١٤٣٥هـ على تحديث الخطط الدراسية لجميع الأقسام بالكلية لتواكب متطلبات سوق العمل مع الاستفادة من الكلية والأقسام المناظرة داخل الجامعة وخارجها وفيما يلي توضح للخطط الجديد للأقسام العلمية:

أ) قسم علوم الحاسب الآلي:

أعتمد مجلس الكلية بجلسته الرابعة والثلاثون المنعقد بتاريخ ١٤/٨/١٤٣٥هـ الخطة الدراسية الجديدة لقسم علوم الحاسب الآلي التي تضم برنامجين :

هندسة البرمجيات

تشمل الخطة الجديدة لبرنامج هندسة البرمجيات على ٦٠ ساعة دراسية معتمدة ويمنح القسم درجة البكالوريوس في علوم الحاسب مسار هندسة البرمجيات ومدة الدراسة عشرت فصول دراسية.

أمن المعلومات

تشمل الخطة الجديدة لبرنامج امن المعلومات على ٦٠ ساعة دراسية معتمدة ويمنح القسم درجة البكالوريوس في علوم الحاسب مسار امن المعلومات ومدة الدراسة عشرت فصول دراسية.

(ب) قسم اللغة الانجليزية:

أعتمد مجلس الكلية بجلسته الرابعة والثلاثون المنعقد بتاريخ ١٤/٨/٢٠٢١هـ الخطة الدراسية الجديدة لقسم اللغة الانجليزية التي تضم برنامجين :

برنامج الآداب:

تشمل الخطة الجديدة لبرنامج الآداب على ٤٤ ساعة دراسية معتمدة ويمنح القسم درجة البكالوريوس في اللغة الانجليزية مسار الآداب ومدة الدراسة ثمان فصول دراسية.

برنامج الترجمة:

تشمل الخطة الجديدة لبرنامج الترجمة على ٤٤ ساعة دراسية معتمدة ويمنح القسم درجة البكالوريوس في اللغة الانجليزية مسار ترجمة ومدة الدراسة ثمان فصول دراسية.

(ج) قسم إدارة الاعمال:

أعتمد مجلس الكلية بجلسته الرابعة والثلاثون المنعقد بتاريخ ١٤/٨/٢٠٢١هـ الخطة الدراسية الجديدة لقسم إدارة الاعمال التي تضم برنامجين:

نظم المعلومات الادارية

تشمل الخطة الجديدة لبرنامج نظم المعلومات الادارية على ٣١ ساعة دراسية معتمدة ويمنح القسم درجة البكالوريوس في ادارة الاعمال مسار نظم معلومات إدارية ومدة الدراسة ثمان فصول دراسية.

التمويل

تشمل الخطة الجديدة لبرنامج التمويل على ٣١ ساعة دراسية معتمدة ويمنح القسم درجة البكالوريوس في ادارة الاعمال مسار تمويل ومدة الدراسة ثمان فصول دراسية.

د) قسم القانون:

أعتمد مجلس الكلية بجلسته الرابعة والثلاثون المنعقد بتاريخ ١٤/٨/٤٣٥هـ الخطة الدراسية الجديدة لقسم القانون وتشمل الخطة الجديدة لقسم القانون على ٣٦ ساعة دراسية معتمدة ويمنح القسم درجة البكالوريوس القانون ومدة الدراسة ثمان فصول دراسية. ويتم حالياً عرض الخطط على مجموعة من المحكمين داخل المملكة وخارجها تمهيداً لعرضها على مجلس الجامعة لاعتمادها.

(٨-٢-٢) تميز الكلية:

١. تكريم الأستاذ : عبدالله بن هزاع الشريف

٢. حصول موقع الكلية على المركز السادس في مسابقة معالي مدير الجامعة للمواقع الفرعية

٣. حصول عدد من طالبات الكلية على مراكز متقدمة في التصفيات المؤهلة للمشاركة في المؤتمر العلمي الخامس:

٤. حصول الطالب يوسف بن علي الشعلان على المركز الاول في بطولة الاتحاد الرياضي للجامعات السعودية:

(٨-٣) الرؤية المستقبلية

١. تفعيل الاقسام الواردة في قرار انشاء الكلية وهي على النحو التالي:

- القرآن الكريم والدراسات الإسلامية.
- علوم التمريض.
- اللغة الانجليزية.
- علوم الحاسب.
- القانون.
- إدارة الأعمال.
- الرياضيات.
- الفيزياء.
- الكيمياء.
- الأحياء .

- وهذا حسب متطلبات سوق العمل وتوفير الكوادر الاكاديمية المؤهلة.
٢. تحقيق اهداف الخطة الاستراتيجية للكلية.
 ٣. العمل على تنفيذ ما ورد في الخطة الاستراتيجية للجامعة.
 ٤. العمل على تنفيذ خطة التنمية العاشرة .
 ٥. العمل على تنفيذ خطة آفاق التابعة لوزارة التعليم العالي.

(٨-٤) المعوقات والمشكلات

هنالك بعض المعوقات التي واجهتها الكلية في العام ١٤٣٤-١٤٣٥هـ وهي تتمثل في الاتي:

١. ضيق المباني والمعامل.
٢. قلة أعضاء هيئة التدريس المتخصصين
٣. قلة كفاءات في الوظائف الادارية والفنية المتخصصة.

(٨-٥) مقترحات الكلية لتجاوز العوائق والمشكلات:

لتجاوز المعوقات فقد قامت الكلية بعمل بعض المعالجات منها:

١. التعاون مع بعض اعضاء هيئة التدريس من داخل الكلية وخارجها لسد النقص في المحاضرات.
٢. تمديد وقت المحاضرات الى الساعة الرابعة عصرا.

التواصل مع الكلية

قسم الطلاب:

تلفاكس: ٠٦٤٤٢٢٧١٢.

قسم الطالبات :

هاتف: ٠٦٤٤٢٢٧١٤.

البريد الإلكتروني : cshg*mu.edu.sa

موقع الكلية :

لزيارة موقع الكلية قم بمسح الباركود التالي:



صفحات الكلية على الشبكة الاجتماعية :



www.facebook.com/cshghat

@cshghat



قناة الكلية على اليوتيوب:

<http://www.youtube.com/user/alghatcollege>

الخاتمة

أرجو أن يكون هذا التقرير حافلاً بالعطاء ، وأن يسهم في تقديم جزء من جوانب المسيرة التطويرية في كلية العلوم والدراسات الإنسانية بمحافظة الغاط ، وأن تكون عنواناً لنجاحات قادمة بإذن الله ، وحقيقة ، أن كل سبل النجاح والتميز لهذه الكلية متاح ولم يعد مستغرباً أن تكون عطاءات الكليات الحديثة تلامس ما حققته كليات سبقتها بعشرات السنين ، فالنجاح والتميز أصبح واضح المعالم ولكن يحتاج إلى الهمم العالية والشعور الوطني الصادق ، والتعاون والعمل بروح الفريق الواحد . ويحتم علي واجب الوفاء في ختام هذا التقرير أن أوجه رسائل شكر و عرفان وتقدير لكل من كان له جهد ودعم وتشجيع لهذه الكلية حتى تحقق لها هذا النجاح والتميز بحمد الله وهي تخطو عامها الثالث وأخص منهم كل من :

١. معالي الدكتور : خالد بن سعد المقرن مدير جامعة المجمعة والذي رعى مسيرة هذه الكلية لحظة بلحظة وقدم الكثير من جهده ووقته وتوجيهاته ، بل كانت طموحاته وتطلعاته تسمو على كل مطلب لهذه الكلية وكانت توجيهاته نبراساً تشعل في الجميع روح العطاء والتضحية وخدمة الوطن .
٢. سعادة الأستاذ : عبدالله بن ناصر السديري محافظ الغاط ، والذي وجدت منه الجامعة والكلية ومنسوبوها تلك الروح الكريمة والتعاون الكبير وتسهيل كل ما يحقق للكلية تميزها وخدمة المجتمع ، وهو دائماً يخمر الجميع بلطفه وخلقه الرفيع وتواضعه الجم .
٣. سعادة وكلاء الجامعة وعمداء الكليات والعمادات المساندة على تعاونهم وتشجيعهم .
٤. كافة منسوبي الكلية من أعضاء هيئة التدريس وإداريين وجميع العاملين على حرصهم وتفانيهم وتعاونهم ، وما أجده منهم من رغبة صادقة في الرقي بالكلية وخدمة طلابها والطموح نحو المزيد من النجاح والتميز .
٥. شكر وتقدير لطلاب وطالبات الكلية والذين هم ثمرة هذه الجهد وهم أمل المستقبل ، فمن أجلهم تبذل الأوقات وتسخر الإمكانيات ، وفي الوقت نفسه ينتظر منهم العطاء والوفاء لدينهم وقيادتهم ووطنهم ومجتمعهم .

ختاماً أجدد الشكر والعرفان والتقدير لكل من ساهم في رقي هذه الكلية وأتطلع إلى أن يكون التقرير السنوي القادم بإذن الله حافلاً بالمزيد من العطاء والتميز والإبداع. هذا والله أسأل أن يوفق خادم الحرمين الشريفين وسمو ولي عهده الأمين - حفظهما الله - وحكومتها الرشيدة إلى كل خير وعز ، وأن يديم على هذه الوطن أمنه واستقراره وقيادته .

عميد كلية العلوم والدراسات الإنسانية بالغاط
د. خالد بن عبدالله الشافي