

# التقرير السنوي

لكلية العلوم والدراسات الإنسانية بحوطة سدير

١٤٣٤ - ١٤٣٥هـ

# فهرس

٢	الباب التمهيدي - مقدمة عن الكلية
٤	أ - نبذة تاريخية عن الكلية
٥	ب - الرؤية والرسالة و الأهداف
٦	ج - بيانات التقرير وصور مباني الكلية ومواقعها
٧	د - الهيكل الإداري للكلية
٨	هـ - الأقسام العلمية بالكلية وصور من تجهيزات الكلية
٩	الباب الأول - الطلاب والطالبات
١٠	أ . الطلاب و الطالبات المقيدون
١٢	ب . الطلاب و الطالبات المستجدون
١٤	ج . الخريجون حسب الأقسام
١٥	الباب الثاني - الأنشطة اللاصفية والخدمات الطلابية
١٦	أ - الأنشطة اللاصفية
٢٠	ب - الإرشاد الطلابي
٢٢	ج - نقل الطالبات
٢٥	الباب الثالث - أعضاء هيئة التدريس
٢٦	أ. توزيع أعضاء هيئة التدريس و من في حكمهم حسب الجنسية و الجنس و المرتبة العلمية
٢٩	ب. نسبة أعضاء هيئة التدريس و من في حكمهم إلى الطلاب المقيدين بكلية العلوم و الدراسات الإنسانية بحوطة سدير
٣٠	الباب الرابع - الابداعات و التدريب
٣١	أ - الابداعات
٣٢	ب - التدريب
٣٥	الباب الخامس - المكتبة
٣٦	أ . مقدمة عن مكتبة الكلية
٣٦	ب . إجمال مقتنيات مكتبة الكلية
٣٨	ج . تطور أعداد الكتب بمكتبة الكلية
٣٩	د . حركة استعارة الكتب في مكتبة الكلية

بِسْمِ اللَّهِ الرَّحْمَنِ الرَّحِيمِ

# الباب التمهيدي

## مقدمة عن الكلية

- أ نبذة تاريخية عن الكلية
- ب رؤية ورسالة وأهداف الكلية
- ج بيانات التقرير وصور مباني الكلية ومواقعها
- د الهيكل الإداري للكلية
- ه الأقسام العلمية بالكلية وصور من تجهيزات الكلية

الحمد لله القائل في محكم كتابة :  
وَأَنْزَلَ اللَّهُ عَلَيْكَ الْكِتَابَ وَالْحِكْمَةَ وَعَلَّمَكَ مَا لَمْ تَكُنْ تَعْلَمُ وَكَانَ فَضْلُ اللَّهِ عَلَيْكَ عَظِيمًا  
سورة النساء: ١١٣ .

ومن فضل الله تعالى أن هياً لهذه الكلية مقومات النجاح حتى أتمت عامها الثالث منذ انتمائها لجامعة المجمعة ، وها هي تقدم تقريرها السنوي للعام الجامعي ١٤٣٣/١٤٣٤هـ والذي يتضمن بيانات وتحليلات إحصائية تشير إلى أن الكلية قد استطاعت بتوفيق الله أن تحقق إنجازات كثيرة تتفق مع الأهداف الاستراتيجية للجامعة، والتي تهدف لرفع كفاءة الأداء المؤسسي وتطوير البنية التحتية، وتنمية القدرة البشرية كما ونوعا، مع تقديم خدمة أكاديمية على درجة عالية من الجودة والاعتماد.

وما كان ذلك أن يكون لولا فضل الله علينا ثم الدعم المتواصل ورفع مستوى الميزانية من خادم الحرمين الشريفين لهذه الجامعة الناشئة في بواكير عهدها، فشكراً لله على ما امتن به ثم الشكر موصولاً لخادم الحرمين الشريفين الملك عبد الله بن عبد العزيز ولقيادات التعليم العالي ابتداء بمعالي وزير التعليم العالي ثم معالي مدير الجامعة الدكتور خالد بن سعد المقرن ، وانتهاء بمنسوبي الجامعة ومنسوبي الكلية ، فشكرا لكم ولجهودكم المبذولة للنهوض بهذه الكلية في مراحل نشأتها الأولى، وجزى الله الجميع خيرا ، وسدد خطاهم على طريق الخير .

عميد الكلية

د. طارق بن سليمان البهال



## أ - نبذة تاريخية عن الكلية

كما أن الكلية تسعى دائبة للتوسع في المباني وفق المستجدات ومتى ما تهيأت الظروف المحيطة حيث تواجه الكلية الكثير من التحديات .

وفى ظل جامعة المجمعة تعددت أقسام الكلية حتى وصلت إلى ثمانية أقسام بعد أن كانت مقصورة على أربعة أقسام فقط في جميع مراحلها السابقة، بالإضافة إلى افتتاح أقسام الطلاب، وما زالت للكلية خطة توسعية في افتتاح أقسام جديدة يحتاجها سوق العمل، واستكمال الكوادر الأكاديمية، والإدارية وبناء المنشآت التعليمية بعد أن تم بفضل الله تخصيص قطعة أرض ستقام عليها الكلية - إن شاء الله تعالى - علي مساحة تقدر بمليون متر مربع نطمح أن يبدأ بها العمل - بإذن الله - قريباً .

كلية العلوم والدراسات الإنسانية بحوطة سدير إحدى كليات جامعة المجمعة، نشأت الكلية عام ١٤٢٢-١٤٢٣هـ، حيث كانت آنذاك تابعة للرئاسة العامة لتعليم البنات بوزارة التربية والتعليم تحت مسمى: كلية التربية للبنات، ثم انتقلت تبعيتها لجامعة الأميرة نورة بنت عبد الرحمن التابعة لوزارة التعليم العالي، ولم تمض سنتان حتى تم إعادة التشكيل الإداري لكليات محافظة شمال الرياض، وضمت الكلية لجامعة الملك سعود إلى أن صدر المرسوم الملكي بإنشاء جامعة المجمعة في الثالث من شهر رمضان المبارك لعام ١٤٣١هـ ، واكب ذلك تغيير مسمى الكلية من كلية التربية للبنات إلى كلية العلوم والدراسات الإنسانية بحوطة سدير.

وقد شرفت الكلية مؤخراً بافتتاح ثلاث مبانٍ تتمثل في: مبنيّ العمادة، وأقسام الطلاب اللذان يقعان على طريق الملك خالد، على مساحة تقارب ٢٣٠٠٠م<sup>٢</sup>، والمبنيان يضمن مكاتب عمادة الكلية، وإداراتها، وأقسام الطلاب، وقاعة التدريب، وفصول دراسية، وجاري العمل على توسعتها في القريب العاجل - بإذن الله تعالى - ، ومبنى الطالبات، فهو مبني يقع على طريق الملك عبد العزيز، على مساحة واسعة، وأدوار متعددة تشتمل على فصول دراسية كثيرة، ومعامل كيميائية صممت على أعلى جودة، وإتقان، كذلك معامل الحاسب الآلي، فهي مزودة بأنظمة تقنية على أحدث ما وصلت إليه الأجهزة التقنية، كل هذا وغيره يعكس مدى جدية الكلية في تطبيق رؤيتها، ورسالتها من خلال هدف واضح تسعى إلى تطبيقه عمادة الكلية انطلاقاً من دعم مشكور من معالي مدير الجامعة، الدكتور خالد بن سعد المقرن.

## ب - رؤية ورسالة وأهداف الكلية

### الرؤية

أن تكون كلية العلوم والدراسات الإنسانية بحوطة سدير بيئة أكاديمية عالية الجودة لتهيئة مستقبل منافس لخريجها يحقق أهداف التنمية المستدامة.

### الرسالة

تقديم خدمات تعليمية وبحثية متطورة من خلال منظومة أكاديمية قادرة على المنافسة، في إطار من المسؤولية المهنية والشراكة المجتمعية الفاعلة.

### الأهداف

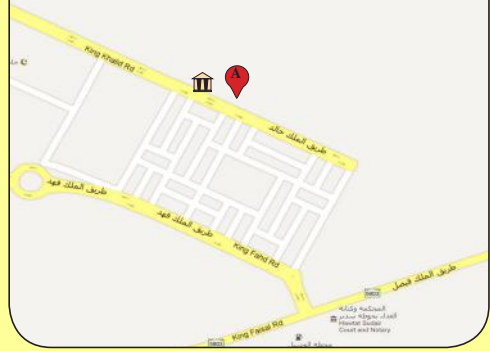
- ١) توفير كوادر بشرية مؤهلة بما يتناسب مع احتياجات سوق العمل في المجالات المختلفة.
- ٢) تحقيق تقدم متميز في المجال البحثي و تشجيع ثقافة البحث العلمي.
- ٣) بناء جسور التواصل بين الكلية، والمجتمع الخارجي.
- ٤) توفير نخبة من أعضاء هيئة التدريس المتميزين.
- ٥) إيجاد بيئة تعليمية داعمة.

## ج - بيانات التقرير وصور ومباني الكلية ومواقعها

### بيانات التقرير

تم جمع البيانات من مصادرها من أقسام الكلية و إدارتها المختلفة عن طريق متابعة الأقسام المختلفة التابعة للكلية و التي تشمل الإدارات المختلفة ( شؤون الموظفين، الخدمات العامة، القبول و التسجيل، الأنشطة الطلابية، .. وغيرها) وذلك من خلال نماذج تم توزيعها لجمع البيانات اللازمة.

### كلية العلوم والدراسات الإنسانية بحوطة سدير - طلاب



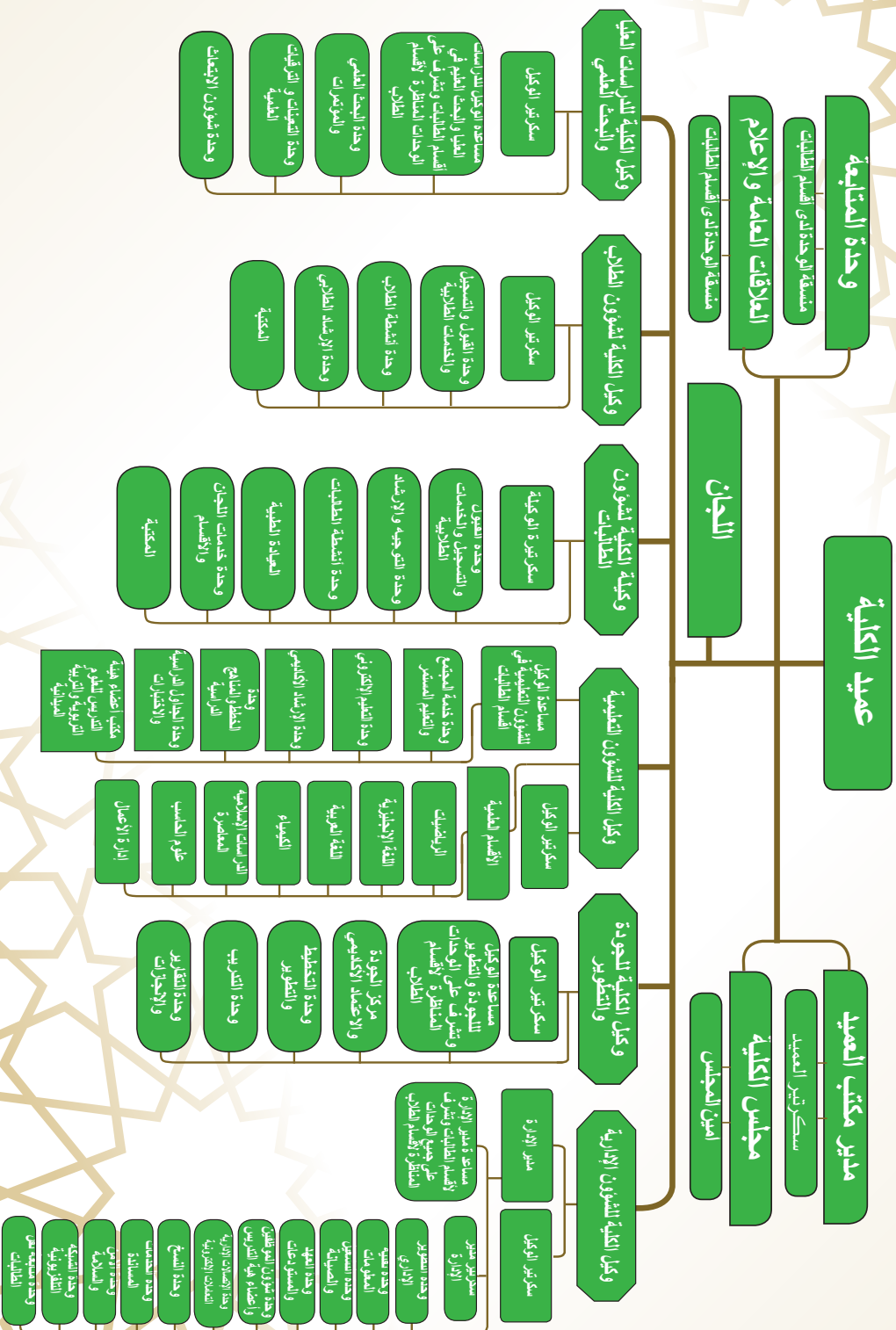
### كلية العلوم والدراسات الإنسانية بحوطة سدير - طالبات





# الهيكل الإداري للكلية

يوضح الهيكل التنظيمي التالي الوحدات التنظيمية التي تشتمل منها الكلية وعلاقتها الارتباطية، ومستوى المسؤولية فيها:



## هـ - الأقسام العلمية بالكلية

الدراسات الإسلامية

الحاسب الآلي

اللغة الإنجليزية

إدارة الأعمال

الرياضيات

الكيمياء

كما يوجد بالكلية قسم اللغة العربية وقد تم حذفه من هيكل الكلية الجديدة على عهد جامعة المجمعة ولا زالت الدفعة الأخيرة من الطالبات قيد التخرج هذه العام .



# الباب الأول

## الطلاب والطالبات

أ الطلاب والطالبات المقيدون

ب الطلاب والطالبات المسنجدون

ج الخريجون حسب الأقسام

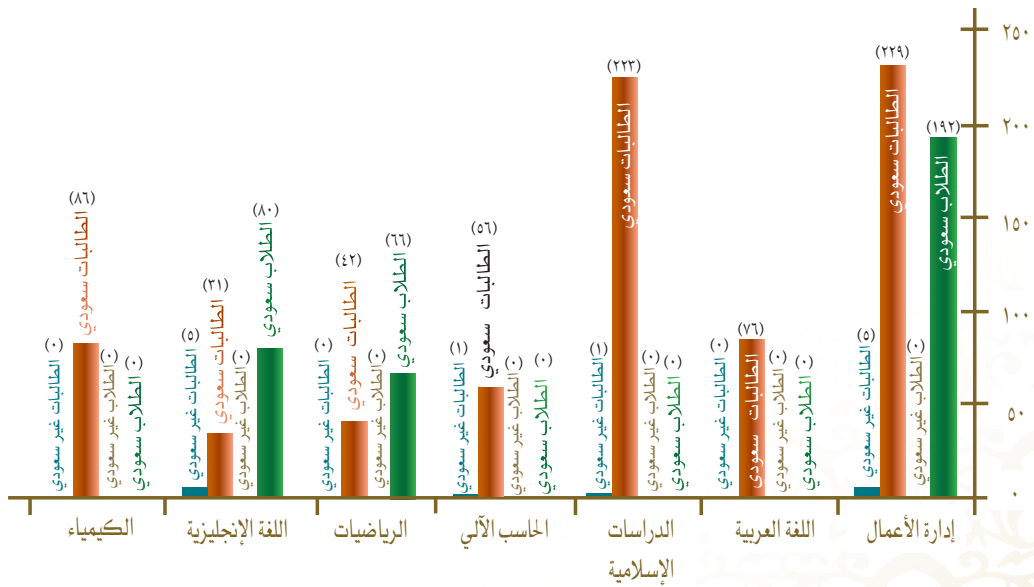
## أ) الطلاب و الطالبات المقيدون

بلغ إجمالي عدد الطلاب والطالبات المقيدين في كلية العلوم والدراسات الإنسانية بحوطة سدير للعام الدراسي ١٤٣٣ / ١٤٣٤ هـ في جميع اقسام الكلية بجميع المراحل (١٠٩٣) طالب وطالبة ، يمثل الطلاب ما نسبته ٣٠٫٨٪ من إجمالي المقيدين ، بينما تمثل الطالبات نسبته ٦٩٫٢٪ من إجمالي المقيدين خلال العام .

و من الجدير بالذكر أن قسم إدارة الاعمال على الرغم من حداثته و استقباله لطلابه و طالباته مع بداية الفصل الدراسي الاول من العام الجامعي ١٤٣٢ / ١٤٣٣ هـ ، إلا أن نسبة مشاركة الطلاب المقيدين به والطالبات في إجمالي عدد الطلاب والطالبات المقيدين بالكلية بلغت ٣٩٪ مما يؤكد على رؤية إدارة الكلية الواضحة في افتتاح هذا القسم.

جدول (١) الطلاب و الطالبات المقيدين باقسام الكلية

التخصص	الطلاب			الطالبات			المجموع		
	سعودي	غير سعودي	المجموع	سعودي	غير سعودي	المجموع	سعودي	غير سعودي	المجموع
إدارة الأعمال	١٩٢	٠	١٩٢	٢٢٩	٥	٢٣٤	٤٢١	٥	٤٢٦
اللغة العربية	-	-	-	٧٦	-	٧٦	٧٦	-	٧٦
الدراسات الإسلامية	-	-	-	٢٢٣	١	٢٢٤	٢٢٣	١	٢٢٤
الحاسب الآلي	-	-	-	٥٦	١	٥٧	٥٦	١	٥٧
الرياضيات	٦٦	-	٦٦	٤٢	-	٤٢	١٠٨	-	١٠٨
اللغة الإنجليزية	٨٠	-	٨٠	٣١	٥	٣٦	١١١	٥	١١٦
الكيمياء	-	-	-	٨٦	٠	٨٦	٨٦	-	٨٦
إجمالي	٣٣٨	-	٣٣٨	٧٤٣	١٢	٧٥٥	١٠٨١	١٢	١٠٩٣



شكل (١) الطلاب و الطالبات المقيدين باقسام الكلية

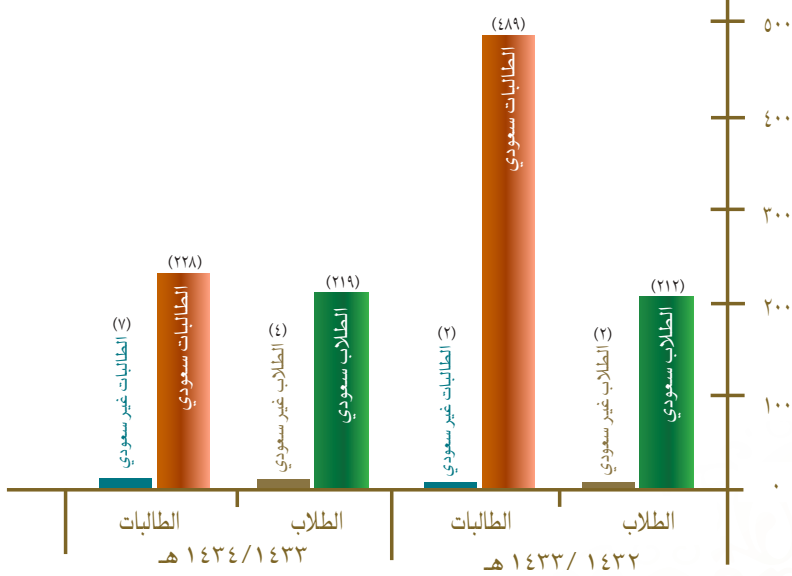
## ب . الطلاب و الطالبات المستجدون :

بلغ إجمالي عدد الطلاب والطالبات المستجدين بالكلية خلال العام الجامعي ١٤٣٣/١٤٣٤ هـ نحو ٤٥٨ طالب و طالبة ساهمت الطالبات بما نسبته ٥١,٣ ٪ من إجمالي عدد الطلاب المستجدين بالكلية خلال العام الجامعي ١٤٣٣/١٤٣٤ هـ .

وتجدر الإشارة إلي أن الانخفاض الملحوظ في اعدا الطالبات المستجدات خلال العام الجامعي ١٤٣٣/١٤٣٤ هـ مقارنة بالعام الماضي يرجع بصفه رئيسية لعدد من العوامل أهمها : ارتفاع معدل القبول بأقسام الطالبات بصفة عامة و قسم إدارة الأعمال بصفة خاصة و الذي يعد أهم روافد التسجيل بالكلية ، فضلا عن إغلاق باب التسجيل في قسم اللغة العربية.

جدول (٢) الطلاب و الطالبات المستجدين

التخصص	١٤٣٣/ ١٤٣٤ هـ		١٤٣٢/ ١٤٣٣ هـ	
	الطلاب	الطالبات	الطلاب	الطالبات
سعودي	٢٢٨	٢١٩	٤٨٩	٢١٢
غير سعودي	٧	٤	٢	٢
المجموع	٢٣٥	٢٢٣	٤٩١	٢١٤



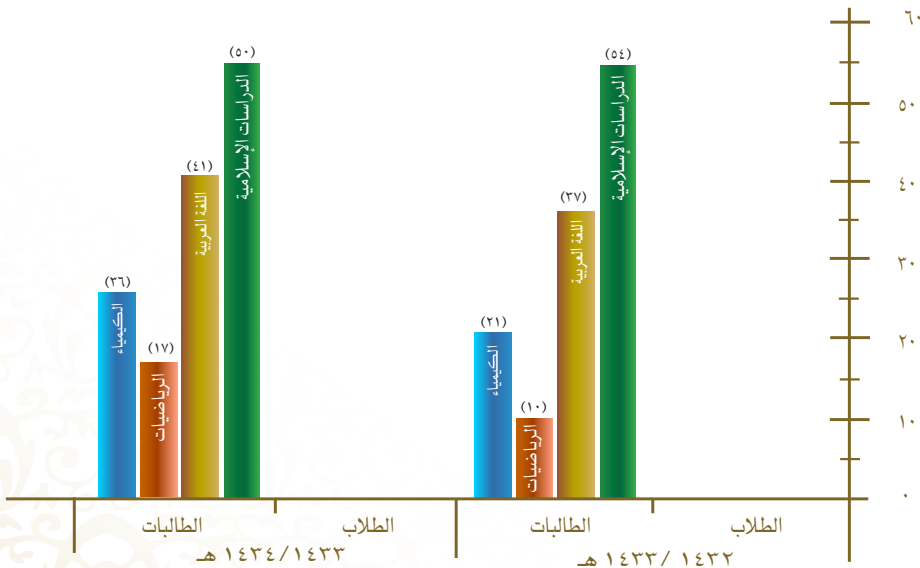
شكل (٢) الطلاب و الطالبات المستجدين

## ج. الخريجون حسب الأقسام

بلغ إجمالي عدد خريجي الكلية خلال العام الجامعي ١٤٣٣/١٤٣٤ هـ نحو ١٣٤ طالبة ، و اقتصر التخرج على أقسام الطالبات في أربع تخصصات هي : الدراسات الاسلامية، اللغة العربية، الرياضيات، الكيمياء، حيث لم تستقبل الكلية طلاب بنين إلا مع بداية الفصل الدراسي الاول من العام الجامعي ١٤٣٢/١٤٣٣ هـ .  
وتركزت خريجات الكلية في أقسام الدراسات الاسلامية و اللغة العربية و ذلك بنسبتي مساهمة بلغت ٣٧,٣ % ، و ٣٠,٦ % لكل منهما على التوالي .

جدول (٣) الخريجون حسب الأقسام

التخصص	١٤٣٢ / ١٤٣٣ هـ		١٤٣٤ / ١٤٣٣ هـ	
	الطلاب	الطالبات	الطلاب	الطالبات
الدراسات الإسلامية	-	٥٤	-	٥٠
اللغة العربية	-	٣٧	-	٤١
الرياضيات	-	١٠	-	١٧
الكيمياء	-	٢١	-	٢٦
المجموع	-	١٢٢	-	١٣٤



شكل (٣) الخريجون حسب الأقسام





# الباب الثاني

## الأنشطة الاصفية و الخدمات الطلابية

- ١ الأنشطة العلمية والثقافية والبحثية
- ٢ الإرشاد الطلابي
- ٣ نقل الطالبات

بلغ عدد المناشط العلمية البحثية، الثقافية، الفنية، والاجتماعية التي أقيمت خلال العام الدراسي ١٤٣٣/١٤٣٤هـ في أقسام الطالبات نحو (٤٨) منشط، استفادة منها نحو (٣٩٧٩) مستفيدة، حيث حظيت الطالبات بالنسبة الأكبر واستفادة (٢٣٤٤) طالبة من حضور تلك المناشط، مقابل (٧٧٦) و(٨٥٩) مستفيدة وحاضرة لتلك المناشط من هيئة التدريس والموظفات لكل منهن على التوالي.

ويوضح الجدول التالي المناشط العلمية البحثية، الثقافية، الفنية، والاجتماعية التي أقيمت خلال العام الدراسي ١٤٣٣/١٤٣٤هـ وعدد الحضور:

جدول (٤) المناشط العلمية والثقافية ، والفنية ، والاجتماعية

م	النشاط	عدد الحاضرات		
		طالبات	أعضاء هيئة تدريس	موظفات
١	حفلة استقبال الطالبات المستجدات (الفصل الدراسي الأول)	١٥٠	١٠	١٢
٢	اليوم الوطني	٤٠	١٥	١٧
٣	لوكان بيننا (عن النبي صلى الله عليه وسلم)	٨٠	١٨	٢٠
٣	لوكان بيننا (عن النبي صلى الله عليه وسلم)	٨٠	١٨	٢٠
٤	غذائي صحي	١٤	٤	١٥
٥	الزهايم	٥٠	١٠	١٥
٦	التعريف بحملة إحسان	١٠٠	٢٠	١٨
٧	كيف أبدأ مشواري الأكاديمي	٢٠	-	-
٨	سرطان الثدي	٤٠	١٥	٢٠
٩	حملة الحج (على مدى يومين)	١٠	٢٠	٢٥
١٠	سوريا	٣٠	١٥	٢٠
١١	الأم	٢٥	١٢	١٥
١٢	يوم الموهبة	٢٠٠	٤٠	٣٠
١٣	الاهتمام بمرافق الكلية	٥٠	١٥	١٢
١٤	العام الجديد ١٤٢٤هـ	٢٥	١٠	١٢
١٥	ترشيد استهلاك المياه	٨٠	١٨	١٧
	(من أعضاء المتابعة بجامعة المجمع)			٢
١٦	مهارات التفوق الدراسي (على مدى يومين)	٥٠	٤	١٥
١٧	يوم الحشمة (على مدى يومين)	٦٠	٢٠	٢٠
	(من أعضاء المتابعة بجامعة المجمع)			١

تابع جدول (٤) المناشط العلمية والثقافية ، والفنية ، والإجتماعية

م	النشاط	عدد الحاضرات		
		طالبات	أعضاء هيئة تدريس	موظفات
١٨	ظاهرة الإعجاب	٤٠	٩	١٢
١٩	دروس في العقيدة والفقه (على مدى يومين)	خاص بالعاملات (٢٢)		
٢٠	استقبال الطالبات الجدد (الفصل الدراسي الثاني)	٤٠	٩	١٥
٢١	تأهيل الطالبات للتربية الميدانية	٣٠	٠	٨
٢٢	تكريم الطالبة المثالية في قسم الحاسب	٤٠	١١	١٥
٢٣	عيد الحب	٢٠	١٨	٢٠
٢٤	الفيتامينات	٢٥	١١	١٤
٢٥	تكريم الطالبات المشاركات في المؤتمر العلمي الرابع	٢٠	٢٢	١٥
٢٦	أسباب المشكلات النفسية والسلوكية	٣٠	٦	٩
٢٧	ارحنا بالصلاة يا بلال	٥٠	٢٠	٢٥
٢٨	خطورة الإشعاع النووي	٣٠	١٠	٢٢
٢٩	كيفية تخطيط الطالبة للمستقبل	٤٠	٦	٨
٣٠	البحث العلمي (على مدى يومين )	٤٠	٢٠	٩
٣١	بر الوالدين	٦٠	١٨	٢٠
٣٢	مهارات التفكير الإيجابي (يوم كامل )	١٠٠	٤٠	٤٠
٣٣	آداب وسلوكيات الطالبة الجامعية	٣٠	٨	٩
٣٤	بصحبكم طعم الجنة (استضافة أطفال جمعية إنسان)	٤٠	١٠	٢٠

تابع جدول (٤) المناشط العلمية والثقافية ، والفنية ، والإجتماعية

م	النشاط	عدد الحاضرات		
		طالبات	أعضاء هيئة تدريسي	موظفات نساء المجتمع
٣٥	التهاب الكبد الوبائي	١٥	١٠	٢٠
٣٦	حلقة القرآن الكريم فضلها وآدابها	٥٠	١٢	٢٠
٣٧	أعياد الميلاد	٢٠	١٨	٢٠
٣٨	الوجبات السريعة	١٠	٩	١٥
٣٩	برنامج لأنني احبه عن النبي صلى الله عليه وسلم (يوم كامل)	٨٠	٤٠	٣٥
٤٠	المواد المضافة للأغذية	٣٠	٩	٢٠
٤١	كيفية تكوينين رئيسة جمهورية نفسك	٢٥	١٥	٢٠
٤٢	مقهى حوارى (خاص بالطالبات)	٣٥	-	-
٤٣	تعظيم الله عز وجل	٣٠	٢٠	٢٥
٤٤	اليوم العالمي للشعوب (يوم كامل)	١٥٠	٤٤	٥٠
٤٥	أنا إيجابية	٥٠	٣٠	٢٠
٤٦	برنامج تعزيز القيم (على مدى يومين)	٦٠	٤٠	٣٠
٤٧	كيف تهيئي نفسك لزواج	٤٠	٢٥	٢٠
٤٨	حفل ختام الأنشطة الطلابية	٨٠	٤٠	٢٠

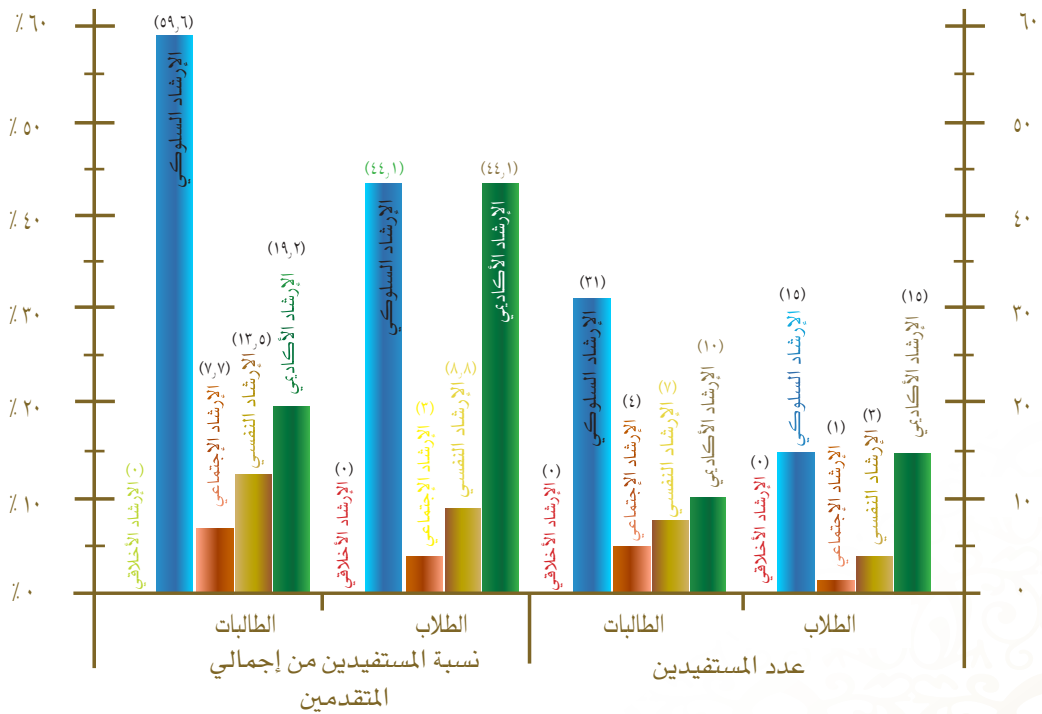
يعتبر الإرشاد الأكاديمي عنصراً هاماً في إنجاح المهمة التعليمية لجامعة المجمعة من خلال تشجيع علاقة المشاركة بين الطلاب والمرشد الأكاديمي وهي علاقة مستمرة تمكن الطالب من تحقيق أهدافه الشخصية والتعليمية والمهنية. وتثري هذه العملية تطور الطلاب المعرفي والشخصي والتقني لتحقيق النجاح الأكاديمي وتنمي لديهم أسلوب تعلم مستقل إلى ما بعد التخرج ، و من هذا كان اهتمام الكلية بالإرشاد الطلابي .

و تعكس الاحصاءات تركيز خدمات التوجيه الطلابي في الإرشاد السلوكي بنسبة بلغت ٥٩,٦ ٪ بالنسبة للطالبات، بينما تركزت تلك الخدمات في الإرشاد الأكاديمي والإرشاد السلوكي بالنسبة للطلاب بنسبة بلغت ٤٤,١٪ لكل منهما، و يوضح الجدول التالي توزيع الطلاب المقيدون بالكلية والمستفيدين من خدمات الإرشاد و التوجيه الطلابي للعام الجامعي الحالي :



جدول (٥) خدمات الإرشاد الطلابي

نسبة المستفيدين من إجمالي المقيدين		عدد المستفيدين		خدمات التوجيه الطلابي
طالبات	طلاب	طالبات	طلاب	
١٩,٢ %	٤٤,١ %	١٠	١٥	الأرشاد الأكاديمي
١٣,٥ %	٨,٨ %	٧	٣	الإرشاد النفسي
٧,٧ %	٣ %	٤	١	الإرشاد الاجتماعي
٥٩,٦ %	٤٤,١ %	٢١	١٥	الإرشاد السلوكي
٠ %	-	-	-	الإرشاد الأخلاقي



شكل (٤) خدمات الإرشاد الطلابي

توفر الجامعة خدمة التوصيل الحكومي المجاني للطالبات حيث تستفيد طالبات (١١) منطقة جغرافية قريبة من حوطة سدير فضلا عن حوطة سدير ذاتها ، و يبلغ عدد الطالبات المستفيدات من تلك الخدمات (٥٩٦) طالبة تنقل بنحو (٢٥) حافلة.

و من قراءة احصاءات التوصيل يتضح تركيز الطالبات التي يتم نقلهن في تيمر التي ينقل منها نحو (١٤٨) طالبة ، وحوطة سدير التي ينقل منها نحو (٩٨) طالبة.

ويوضح الجدول التالي المناطق وحركة نقل الطالبات والحافلات المتوفرة :





## جدول (٦) حركة نقل الطالبات طبقاً للمناطق

عدد الطالبات المستفيدات	عدد الحافلات	خط السير	المنطقة
٣١	١	حي بدر بالحوطة	حوطة سدير
٥٢	٢	حي النهضة بالحوطة	
١٥	١	حي المدارس و ام عنيق و العزيزية و الشفا و الربعه	
٣٥	١	العوده - العطار	عوذة سدير
٢٣	١	عشيره خطامه	عشيرة سدير
٦٤	٢	حي العزيزية	تمير
٣٣	١	حي الخالدية - المراجيم	
٥١	٢	حي الخالدية	
١١	١	مبايض - بوزاء	مبايض
٣٥	١	ام الرجوم - الشعب	ام الرجوم
٦	١	الحسي - الصفرات	الحسي
٢٥	١	جلاجل ١	جلاجل
٢٠	١	جلاجل ٢	
٤١	٢	التويم	التويم
١٧	١	روضة سدير ١	روضة سدير
٢٥	١	روضة سدير ٢	
٢٤	١	حي الأندلس	المجمعة
٢٧	١	حي اليرموك - الفيحاء	
١٩	١	البصيرة - الروضة بجرمة - حي الملك فهد	
٢٦	١	حي الملك عبدالعزيز - حي الندلس	
١٦	١	حي المطار - الملك عبدالله - الجامعيين - المقبل	
٥٩٦	٢٥	المجموع	



# الباب الثالث

## أعضاء هيئة التدريس

أ توزيع أعضاء هيئة التدريس و من في حكمهم  
حسب الجنسية و الجنس و المرتبة العلمية



ب نسبة اعداد أعضاء هيئة التدريس و من في حكمهم  
إلى أعداد الطالبات المقيدات بالجامعة



## أ) توزيع أعضاء هيئة التدريس و من في حكمهم حسب الجنسية و الجنس و المرتبة العلمية :

يبلغ إجمالي عدد أعضاء هيئة التدريس و من في حكمهم من المحاضرين و المعدين بالكلية خلال العام الجامعي الحالي ١٤٣٣/١٤٣٤ هـ نحو (١٠٥) منهم ٥١ من أبناء الوطن.

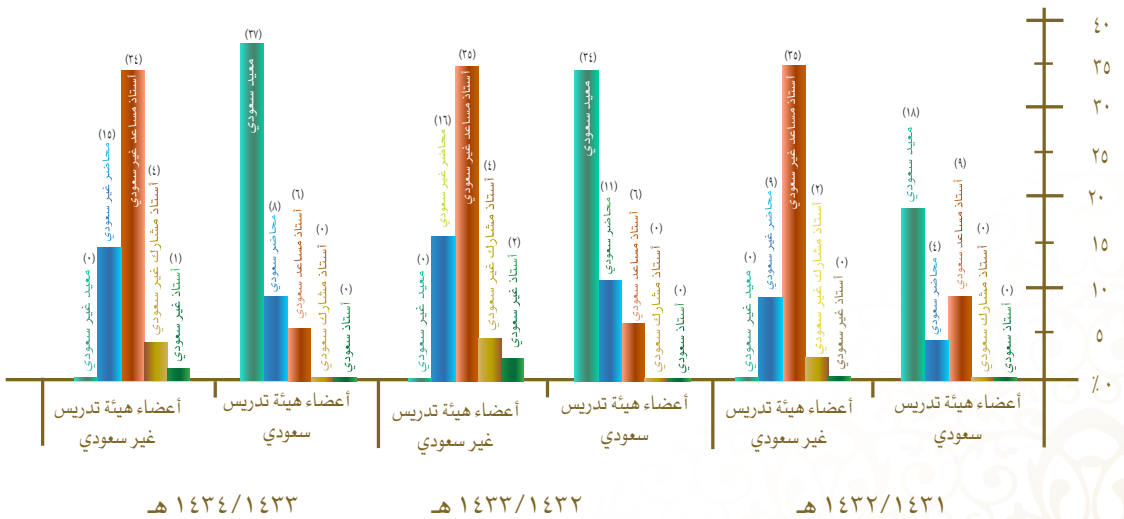
و تعكس الأرقام الخاصة بأعضاء هيئة التدريس و من في حكمهم من المحاضرين و المعدين بالكلية خلال العام الجامعي الحالي الزيادة المتوالية و معدلات كبيرة لأعداد المعيدين حيث سجلت ارتفاع من (١٨) معيد عام ١٤٣١/١٤٣٢ هـ الي (٣٤) معيد عام ١٤٣٢/١٤٣٣ هـ ، ثم لترتفع مرة اخري لتصل إلي (٣٧) معيد خلال عام ١٤٣٣/١٤٣٤ هـ ، و هذا يعكس بلا شك تبني توطين وظائف هيئة التدريس مستقبلا و اعطاء الفرصة للمتميزين من أبناء المملكة العربية السعودية.

و الجدول التالي يوضح معدل التغير السنوي % لتطور أعضاء هيئة التدريس و من في حكمهم الذين يعملون في الكلية حسب الرتبة العلمية و الجنسية خلال السنوات من ١٤٣١/١٤٣٢ هـ إلى نهاية عام ١٤٣٣/١٤٣٤ هـ :

## جدول (٧) توزيع هيئة التدريس حسب الجنسية والمراتب العلمية

الرتبة	البيان	العام الدراسي		
		١٤٣٢/١٤٣١ هـ	١٤٣٣/١٤٣٢ هـ	١٤٣٤/١٤٣٣ هـ
أستاذ	سعودي	-	-	-
	غير سعودي	١	٢	١
أستاذ مشارك	سعودي	-	-	-
	غير سعودي	٢	٤	٤
أستاذ مساعد	سعودي	٩	٦	٦
	غير سعودي	٣٥	٣٥	٣٤
محاضر	سعودي	٤	١١	٨
	غير سعودي	٩	١٦	١٥
معيد	سعودي	١٨	٣٤	٣٧
	غير سعودي	-	-	٠
إجمالي	سعودي	٣١	٥١	٥١
	غير سعودي	٤٧	٥٧	٣٥

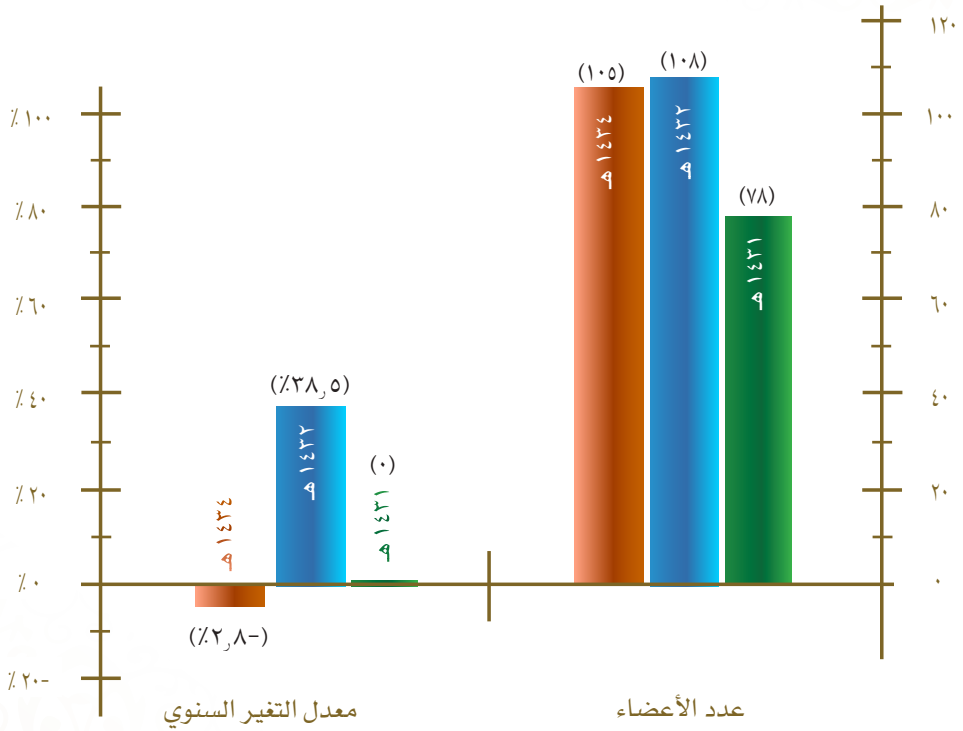
## الباب الثالث أعضاء هيئة التدريس



شكل (٦) توزيع هيئة التدريس حسب الجنسية والمراتب العلمية

جدول (٨) تطور أعضاء هيئة التدريس خلال الثلاث سنوات الأخيرة

العام الدراسي			
١٤٣٤/١٤٣٣ هـ	١٤٣٣/١٤٣٢ هـ	١٤٣٢/١٤٣١ هـ	
١٠٥	١٠٨	٧٨	العدد
٢٨,٨%	٣٨,٥%	-	معدل التغير السنوي %



شكل (٧) تطور أعضاء هيئة التدريس خلال الثلاث سنوات الأخيرة

ب) نسبة أعضاء هيئة التدريس و من في حكمهم إلى الطلاب المقيدين بكلية العلوم والدراسات الإنسانية بحوطة سدير .

### الطالبات :

يربط وتحليل إحصاءات جدول رقم (١) والخاص بأعداد الطلاب والطالبات المقيدين بأقسام الكلية، مع إحصاءات جدول رقم (٦) والخاص بتوزيع هيئة التدريس حسب الجنسية والمرتبة العلمية يمكن استنتاج أن النسبة المتوسطة من أعضاء هيئة التدريس ومن في حكمهم إلى الطلاب المقيدين بالكلية تبلغ ١ : ١٠,٤ أستاذ / الطالب، وهي نسبة جيدة بمعايير الجودة والاعتماد الأكاديمي.

# الباب الرابع

## الابتعاث والتدريب

الإبتعاث



التدريب





## أ) الابتعاث

باستعراض إحصاءات الابتعاث للمعيدين و المحاضرين بالكلية خلال العام الجامعي ١٤٣٢/١٤٣٣ هـ ، و العام الجامعي ١٤٣٣/١٤٣٤ هـ طبقا لجهة الابتعاث سواء الداخلي أو الخارجي يتضح ارتفاع إجمالي عدد المبتعثين من ١١ مبتعث (داخلي و خارجي) مسجلة عام ١٤٣٢/١٤٣٣ هـ إلي ١٩ مبتعث مسجله عام ١٤٣٣/١٤٣٤ هـ ، الأمر الذي يؤكد على مدى الاهتمام ودعم الكلية لأبنائها من المعيين و المحاضرين .

كما تعكس تلك الاحصاءات كذلك التغير النوعي في جهة الابتعاث من الاعتماد بصفة رئيسية على الابتعاث الداخلي خلال العام السابق ، إلي الاعتماد بشكل متوازن على الابتعاث الداخلي و الخارج معاً .

و يوضح الجدول التالي الطلبة المبتعثين في الداخل والخارج خلال العام الجامعي ١٤٣٢/١٤٣٣ هـ ، و العام الجامعي ١٤٣٣/١٤٣٤ هـ :

جدول (٩) الطلبة المبتعثين في الداخل والخارج

المجموع	١٤٣٣/١٤٣٤ هـ		المجموع	١٤٣٢/١٤٣٣ هـ		القسم
	وجهة الابتعاث			وجهة الابتعاث		
	داخلي	خارجي		داخلي	خارجي	
٧	٣	٤	٢	-	٢	الدراسات الإسلامية
-	-	-	-	-	-	اللغة العربية
٣	٢	١	٣	١	٢	الكيمياء
٣	٢	١	٣	١	٢	الرياضيات
١	-	١	-	-	-	التربية وعلم النفس
١	١	-	١	-	١	اللغة الانجليزية
-	-	-	-	-	-	الحاسب الآلي
٤	١	٣	٢	١	١	إدارة الأعمال
١٩	٩	١٠	١١	٢	٨	إجمالي

## ب) التدريب

### ١ - مشاركة أعضاء هيئة التدريس في الورش التدريبية الداخلية:

إن احصاءات التدريب الخاصة بهيئة التدريس ومن في حكمهم تعكس مدي اهتمام هيئة التدريس للتطوير حيث استفادة نحو (٧٣) متدربة، و(٦٦) متدرب، من هيئة التدريس ومن في حكمهم خلال العام الجامعي ١٤٣٣/١٤٣٤هـ سواء كان التدريب داخل المملكة العربية السعودية او خارجها .

و يوضح الجدول التالي أهم مشاركات أعضاء هيئة التدريس في الورش التدريبية خلال العام الجامعي ١٤٣٣/١٤٣٤هـ:

جدول (١٠) مشاركة أعضاء هيئة التدريس في الورش التدريبية

أعضاء هيئة التدريس الحاضرين		مكان انعقاد الدورة	الدورة
ذكور	إناث		
١٨	٢٠	حوطة سدير	دورة جسور في التعليم الإلكتروني
٥	٦	حوطة سدير	مهارات الإرشاد الأكاديمي
٦	٧	حوطة سدير	تصميم محتوى تعليمي أون لاین باستخدام موقع كويك ليسون
٥	٦	حوطة سدير	السبورة التفاعلية
٩	١٠	حوطة سدير	دورة توصيف المقررات
٦	٦	حوطة سدير	تصميم محتوى تعليمي باستخدام البوربوينت
٦	٧	حوطة سدير	برنامج ليكتشر ميكرو

٢ - مشاركة الإداريين في الورش التدريبية :

و لم يقتصر التدريب على هيئة التدريس فقط بل استفادة نحو (٩١) متدربة، و(٤٣) متدرب، من الإداريين والإداريات بالكلية خلال العام الجامعي ١٤٣٣/١٤٣٤ هـ ،

و المتطلع لنوعية تلك الدورات يرى مدي اهميتها في عملية التطوير المهني لمنسوبي الكلية من الإداريين والإداريات .

و يوضح الجدول التالي مشاركة الاداريين في الورش التدريبية خلال العام الجامعي ١٤٣٣/١٤٣٤ هـ لأقسام الطالبات و الطلاب :

جدول (١١) مشاركة الإداريين في الورش التدريبية

إداري الكلية		الدورة
ذكور	إناث	
٦	١٠	فن التعامل مع الآخرين
١٥	٤١	مهارات الإملاء و الأخطاء الشائعة
٢٢	٤٠	دورة السكرتاريا الاحترافية



# الباب الخامس

## المكتبة

- أ مقدمة عن المكتبة
- ب مقتنيات المكتبة من الكتب العربية والأجنبية
- ج تطور أعداد الكتب بالمكتبة
- د حركة إستعارة الكتب من المكتبة

## أ - مقدمة عن مكتبة الكلية :

تبلغ مساحة مكتبة كلية العلوم و الدراسات الانسانية بحوطة سدير نحو ٧٠ متراً مربعاً تقريباً وتحتوي على ٢٨ مقعد ، و يبلغ إجمالي مقتنيات المكتبة نحو ما يزيد عن خمسة آلاف عنوان و مجلد سواء كان عربي أو أجنبي و ذلك خلال العام الجامعي ١٤٣٣/١٤٣٤ هـ ، و نظام الاستعارة بالمكتبة يدوي و آلي. و تسعى إدارة الكلية لتطوير المكتبة من خلال العمل على زيادة مساحة المكتبة ، و توفير مقاعد وطاولات قراءة مناسبة وصحية ، و الاشتراك في الدوريات اليومية والأسبوعية والشهرية ، و زيادة عدد الكتب التي تخص المناهج بالإضافة إلى الكتب الخاصة بالتحقيف و الكتب الأجنبية .

## ب - مقتنيات مكاتب الكلية من الكتب العربية والأجنبية :

يبلغ إجمالي عدد عناوين المكتبة نحو ٤٩١٠ عنوان لم تزيد العناوين الاجنبية فيها عن ١٩ عنوان فقط ، أما المجلدات التي تحتويها المكتبة فبلغ إجماليها ١٠٧ مجلد كان نصيب المجلدات الأجنبية فيها نحو ١٥ مجلد فقط.

و لقد تركزت عناوين كتب مكتبة الكلية العربية بصفة رئيسية في التخصصات الدينية و حظيت بنحو ٢٠٠٠ عنوان ، تلتها العلوم الطبيعية بنحو ٧٥٠ عنوان. و لقد اقتصرت العناوين و المجلدات الاجنبية على كتب اللغات.

جدول (١٢) أعداد الكتب العربية والأجنبية في مكتبة كلية العلوم والدراسات الإنسانية بحوطة  
سدير موزعة حسب الموضوعات خلال العام الدراسي ١٤٣٣/١٤٣٤ هـ :

المجموع		كتب أجنبية		كتب عربية		التخصص
مجلد	عنوان	مجلد	عنوان	مجلد	عنوان	
٢٥	٢٥	-	-	٢٥	٢٥	المعارف العامة
-	١٥٦	-	-	-	١٥٦	الفلسفة
٥٠	٢٠٠٠	-	-	٥٠	٢٠٠٠	الدين
-	٤٠٢	-	-	-	٤٠٢	العلوم الاجتماعية
٣٢	٣٧٧	١٥	١٩	١٧	٣٥٨	اللغات
-	٧٥٠	-	-	-	٧٥٠	العلوم الطبيعية
-	٤٠٠	-	-	-	٤٠٠	العلوم التطبيقية
-	-	-	-	-	-	الفن
-	٣٥٠	-	-	-	٣٥٠	الأدب
-	٤٥٠	-	-	-	٤٥٠	الجغرافيا والتاريخ
١٠٧	٤٩١٠	١٥	١٩	٩٢	٤٨٩١	إجمالي

## ج - تطور أعداد الكتب بمكتبة الكلية

إرتفع عدد عناوين المكتبة من (١٧٨٤) عنوان وبنفس عدد النسخ المسجلة عام ١٤٢٥/١٤٢٦هـ ليصل إلى (٤٩١٠) عنوان موزعة في (١١٢٩٤) نسخة مسجلة عام ١٤٣٣/١٤٣٤هـ

كما يلاحظ الزيادة الملحوظة سواء في عدد العناوين أو في تضاعف عدد النسخ خلال عام ١٤٣٣/١٤٣٤هـ مقارنة بالعام السابق له .

والجدول التالي يوضح تطور أعداد الكتب في مكتبة الكلية خلال الأعوام من ١٤٢٥/١٤٢٦هـ إلى ١٤٣٣/١٤٣٤هـ :

جدول (١٣) مقتنيات مكتبة الكلية من الكتب العربية والأجنبية

عدد النسخ	عدد العناوين	العام الدراسي
١٧٨٤	١٧٨٤	١٤٢٥/١٤٢٦هـ
٢٠٠٤	٢٠٠٤	١٤٢٦/١٤٢٧هـ
٤٣٧٩	٣٣١٤	١٤٢٧/١٤٢٨هـ
٥٠٧٨	٣٦٤٠	١٤٢٨/١٤٢٩هـ
٥٠٧٨	٣٦٤٠	١٤٢٩/١٤٣٠هـ
٥٠٧٨	٣٦٤٠	١٤٣٠/١٤٣١هـ
٥٠٧٨	٣٦٤٠	١٤٣١/١٤٣٢هـ
٥٠٧٨	٣٦٤٠	١٤٣٢/١٤٣٣هـ
١١٢٩٤	٤٩١٠	١٤٣٣/١٤٣٤هـ



## د - حركة استعارة الكتب في مكتبة الكلية

بلغ عدد الكتب المعارة خلال العام ١٤٣٣/١٤٣٤ هـ نحو ٤١٤ كتاب حيث من الملاحظ أنها إقتصرت على الكتب العربية فقط .

ويوضح الجدول التالي أعداد الكتب المعارة وأعداد المستعيرين من مكتبة كلية العلوم والدراسات الإنسانية بحوطة سدير خلال العام الدراسي ١٤٣٣/١٤٣٢ هـ :

جدول (١٤) حركة استعارة الكتب في مكتبة الكلية

إجمالي	الكتب المعارة		المستعيرين
	أجنبي	عربي	
١٤٩	-	١٤٩	طالبات
٢٦٥	-	٢٦٥	أعضاء هيئة تدريس ومن في حكمهم
-	-	-	آخرون
٤١٤	-	٤١٤	إجمالي



## جامعة المجمعة

Majmaah University

كلية العلوم و الدراسات الإنسانية بحوطة سددير



الطبعة الثالثة

عام ١٤٣٥ هـ - ٢٠١٤ م

محفوظة  
جميع حقوق

لكلية العلوم و الدراسات الإنسانية بحوطة سددير

للتواصل :

☎ : فاكس : ٠٦٤٤٣١٩٧٠

☎ : ٠٦٤٤٥٠٠٩٥ - ٠٦٤٤٥٠٥٦٥

@ : cshh@muedusa

شاركنا



[www.mu.edu.sa](http://www.mu.edu.sa)



[HawtaCollege](https://www.facebook.com/HawtaCollege)



[Hawtacollege](https://twitter.com/Hawtacollege)



[Lnko.in/bani](https://www.youtube.com/channel/UClnko.in/bani)

