

تقرير قياس نواتج التعلم لبرنامج ماجستير إدارة الأعمال للعام 1444

اعداد/ لجنة القياس والتقويم

قسم إدارة الأعمال

أولاً: مخرجات تعلم البرنامج:

مخرجات تعلم البرنامج هي العبارات التي تصف ما يتوقع من الطالب معرفته أو المقدرة على عمله بعد انتهاء دراسته. وهي بذلك تصف الإنجاز المتوقع من الطلبة من معارف ومهارات وقيم نتيجة العملية التعليمية. ويمكن تحديد مخرجات التعلم في ثلاث مجالات ضمن العملية التعليمية وهو مجال المعارف، المهارات، القيم.

3. نواتج تعلم البرنامج* (ماجستير إدارة الأعمال)

المعرفة والفهم	
1ع	المعرفة بالمبادئ والمفاهيم والنظريات والممارسات المتقدمة في مجال إدارة الأعمال.
2ع	المعرفة والفهم المتقدم للتطورات الحديثة في مجال إدارة الأعمال وتطبيقها في بيئة الأعمال المحلية والدولية.
3ع	المعرفة والفهم لمجموعة من الأساليب المتخصصة في الاستقصاء والبحث في مجال إدارة الأعمال.
المهارات	
1م	تطبيق النظريات والمبادئ والمفاهيم المتخصصة في سياقات متقدمة في مجال إدارة الأعمال والعلوم المرتبطة بها للتمكن من إدارة المنظمات على أسس معرفية وممارسات سليمة.
2م	تحليل ونقد وتقييم المفاهيم والمبادئ والنظريات والقضايا المتعلقة بمجال إدارة الأعمال والعلوم المرتبطة بها وابداء الرأي فيها، وتقديم الحلول الإبداعية في سياقات معقدة للقضايا والمشكلات ذات العلاقة بإدارة الأعمال.
3م	إجراء بحث علمي متقدم في مجال إدارة الأعمال باستخدام أساليب متخصصة للبحث والاستقصاء في مجال إدارة الأعمال .
4م	التواصل بطرق مناسبة؛ لنشر المعرفة، والمهارات، ونتائج البحث المرتبطة بمجال إدارة الأعمال، وتقديمها لحضور متخصص أو غير متخصص.

إختبار أدوات وتطبيقات التقنية الرقمية وتقنية المعلومات والاتصالات المتقدمة، واستخدامها وتكييفها؛ لمعالجة مجموعة متنوعة من البيانات والمعلومات وتحليلها، لدعم البحوث و المشاريع الرائدة وتعزيزها، المرتبطة بمجال إدارة الأعمال.	5م
القيم والاستقلالية والمسؤولية	
الالتزام بالنزاهة والممارسات الأخلاقية المهنية والأكاديمية، والمشاركة في إيجاد الحلول البناءة للقضايا المجتمعية، والالتزام بالمواطنة المسؤولة.	1ق
المشاركة بفعالية ضمن مجموعات بحثية أو مهنية، وتحمل المسؤولية الكاملة عن العمل والقرارات، وفي تطوير المعرفة، وإيجاد ممارسات وطرق تفكير جديدة تُسهم في تعزيز جودة الحياة للمجتمع.	2ق
المبادرة في التخطيط الاحترافي والمشاركة في اتخاذ القرارات باستقلالية عالية.	3ق

ثانياً: مصفوفة اتساق المقررات مع مخرجات تعلم البرنامج

نواتج التعلم للبرنامج												المقررات (رمز المقرر)	
القيم، الاستقلالية والمسؤولية			المهارات					المعرفة والفهم					
3ق	2ق	1ق	5م	4م	3م	2م	1م		3ع	2ع	1ع		
		1		1		1				1	1	إدارة الموارد البشرية (MGT610)	المستوى الاول
	1	1	1	1	1	1	1		1		1		

نواتج التعلم للبرنامج												المقررات (رمز المقرر)	
القيم، الاستقلالية والمسؤولية			المهارات					المعرفة والفهم					
3ق	2ق	1ق	5م	4م	3م	2م	1م		3ع	2ع	1ع		
	1	1					1				1	إدارة الإنتاج والعمليات (POM610)	
1	1	1	1			1	1			1	1	الإحصاء في إدارة الأعمال (STA610)	
		2		2		2	2				2	التسويق الاستراتيجي (MKT610)	المستوى الثاني
	2	2		2		2	2			2	2	إدارة الأعمال الإلكترونية (MGT640)	
2	2					2	2				2	الاقتصاد الإداري (ECO610)	
2	2					2	2				2	الإدارة الاستراتيجية (MGT640)	
3		3				3	3				3	نظم المعلومات الإدارية (MGT650)	

نواتج التعلم للبرنامج												المقررات (رمز المقرر)	
القيم، الاستقلالية والمسؤولية			المهارات					المعرفة والفهم					
3ق	2ق	1ق	5م	4م	3م	2م	1م		3ع	2ع	1ع		
	3					3	3			3	3	إدارة الأعمال الدولية (MGT660)	
	3	3				3					3	المحاسبة الإدارية (ACC610)	
	3	3				3	3			3	3	تمويل الشركات (FIN610)	المستوى الرابع
3		3	3	3	3	3	3		3			المشروع البحثي (MGT670)	
	3	3				3	3			3	3	سلوك المستهلك (MJT620)	المقررات الاختيارية للمستوى الثالث
3	3					3	3			3	3	تحليل الاستثمار في الأوراق المالية (FIN620)	
3		3				3	3			3	3	إدارة المشاريع (POM620)	

نواتج التعلم للبرنامج												المقررات (رمز المقرر)	
القيم، الاستقلالية والمسؤولية			المهارات					المعرفة والفهم					
3ق	2ق	1ق	5م	4م	3م	2م	1م		3ع	2ع	1ع		
		3				3	3			3		موضوعات متقدمة في التسويق (MKT630)	المقررات الاختيارية للمستوى الرابع
3		3				3	3			3	3	التسويق الدولي (MKT650)	
	3					3	3			3	3	مالية دولية (Fin630)	
3	3					3				3	3	موضوعات متقدمة في التمويل والاستثمار (FIN640)	
		3	3				3			3	3	إدارة الجودة الشاملة (POM630)	
3	3					3	3			3	3	موضوعات متقدمة في إدارة العمليات	

(1=مستوى التأسيس، 2= مستوى الممارسة، 3= مستوى متقدم).

ثالثاً: مصفوفة اتساق مخرجات تعلم البرنامج مع استراتيجيات التعلم

مخرجات التعلم للبرنامج (PLO's)											الأنشطة التعليمية الداعمة لتحقيق مخرجات التعلم للبرنامج:
القيم			المهارات					المعارف			
3ق	2ق	1ق	5م	4م	3م	2م	1م	3ع	2ع	1ع	طريقة التعليم
						✓	✓	✓	✓	✓	المحاضرة
	✓	✓		✓			✓	✓	✓	✓	المناقشة
✓	✓	✓		✓	✓	✓	✓	✓	✓	✓	التعليم التعاوني
	✓	✓		✓		✓	✓				العصف الذهني
	✓			✓	✓	✓					التدريس التبادلي
✓	✓	✓	✓	✓	✓	✓	✓				المشاريع
✓	✓	✓	✓			✓	✓				دراسة حالة
			✓	✓	✓	✓	✓				حل المشكلات

	✓	✓		✓		✓	✓				التفكير الناقد
--	---	---	--	---	--	---	---	--	--	--	----------------

وفيما يلي تعريف أبرز الاستراتيجيات التعليمية:

الاستراتيجية	التعريف
1	المحاضرة
2	المناقشة
3	التفكير الناقد
4	التعليم التعاوني
5	حل المشكلات

6	المشاريع	استراتيجية يتم فيها تحديد مجموعة من المشروعات التعليمية المرتبطة بالتخصص وعرضها على الطلبة فيختار كل مجموعة مشروعاً معيناً.
7	دراسة الحالة	هي إحدى تقنيات التدريب النشطة. وهي تقوم على حالة حقيقية أو شبه حقيقية، متصلة بالواقع المعاش لدى المشاركين بهدف دراستها وتحليلها من قبلهم

رابعاً: مصفوفة اتساق مخرجات تعلم البرنامج مع استراتيجيات التعلم مخرجات التعلم للبرنامج (PLO's)

مخرجات التعلم للبرنامج (PLO's)	2- أدوات تقييم مخرجات التعلم للبرنامج
--------------------------------	---------------------------------------

القيم			المهارات					المعارف			
3ق	2ق	1ق	5م	4م	3م	2م	1م	3ع	2ع	1ع	
						✓	✓	✓	✓	✓	طريقة التقييم
						✓					اختبار منتصف الفصل
						✓					دراسة حالة
							✓				اختبارات قصيرة
	✓	✓	✓	✓	✓	✓	✓	✓	✓	✓	البحوث والمشاريع
	✓	✓	✓	✓	✓						عرض تقديمي
	✓	✓	✓	✓		✓	✓	✓	✓	✓	اختبار شفوي
✓	✓	✓	✓	✓	✓	✓	✓	✓	✓	✓	تحليل استبانة
✓	✓	✓	✓	✓		✓	✓				أوراق العمل
✓	✓	✓	✓	✓							بطاقات الملاحظة
	✓	✓	✓		✓	✓	✓				الواجبات
✓	✓	✓	✓	✓	✓	✓	✓				سلالم التقدير (الروبركس)
			✓		✓	✓	✓	✓	✓	✓	اختبار نهائي

وفيما يلي تعريف أبرز أدوات التقييم

التعريف	أداة التقييم
---------	--------------

1	الاختبار التحريري	وسيلة منظمة لتقويم قدرات الطلبة وتحديد مستوى تحصيلهم في المعارف والمهارات، وهو عبارة عن مجموعة من الأسئلة تقدم للطلبة في ورقة ليجيبوا عنها بالقلم، لذلك يعرف باسم الورقة والقلم" وهي من أهم وأكثر طرق التقييم .
2	الاختبار الشفوي	يتم تقييم قدرة الطالب على القراءة والنطق السليم والتعبير والمحادثة، والحكم على مدى استيعابه للمعارف والمهارات، ويمكن عن طريقه الكشف الطلبة وتصحيحها في الحال. كما يمكن للطلبة الاستفادة من اجابات زملائهم.
3	أوراق العمل	عبارة عن أوراق تقدم لقياس مدى إتقان الطلبة المهارة أو مجموعة من المهارات التعليمية مثل مهارات المقارنة والتحليل والتركيب تستخدم نهاية الدرس يحدد المعلم شكل التعلم. في الورقة (فردية أو تعاونية) ثم يناقش محتويات الورقة مع الطلبة مبيناً جوانب الصواب والخطأ فيها.
4	بطاقة ملاحظة	تعني الملاحظة عملية مشاهدة الطالب عن طريق حواس المعلم أو الملاحظ وتسجيل المعلومات في بطاقة.
5	واجبات	تقيس مدى فهم واتقان الطلبة خارج الصف الدراسي لدرس محدد، وتختلف أنواع الواجبات فيمكن أن يكلف المدرس الطلبة بأسئلة مقالية أو موضوعية أو خرائط ذهنية وغير ذلك، ويمكن تكون واجبات فردية أو جماعية.
6	البحوث والمشاريع	فحص علمي لما يقدمه الطالب من بحث ومشروع، وغالباً ما يتم استخدام الروبركس أو نماذج التقييم.
7	عرض تقديمي	تقديم عرض تقديمي لأحد موضوعات المقرر و غالباً ما يستخدم الروبركس او سلالم التقدير للتقييم
8	سلالم التقدير (الروبركس)	هي أدوات تُستخدم في عملية تقييم التكاليف الدراسية لتحديد مستويات أداء الطلاب وفقاً لمحكات محددة في ضوء نواتج التعلم.

خامساً: مؤشرات الأداء

الحصول على متوسط للمخرج (جميع المخرجات) اعلى من 75% في كلاً من القياس المباشر من خلال اكسل قياس المخرجات او القياس غير المباشر عن طريق استطلاع اراء ارباب العمل عن خصائص خريجي البرنامج المتطابقة مع مخرجات التعلم.

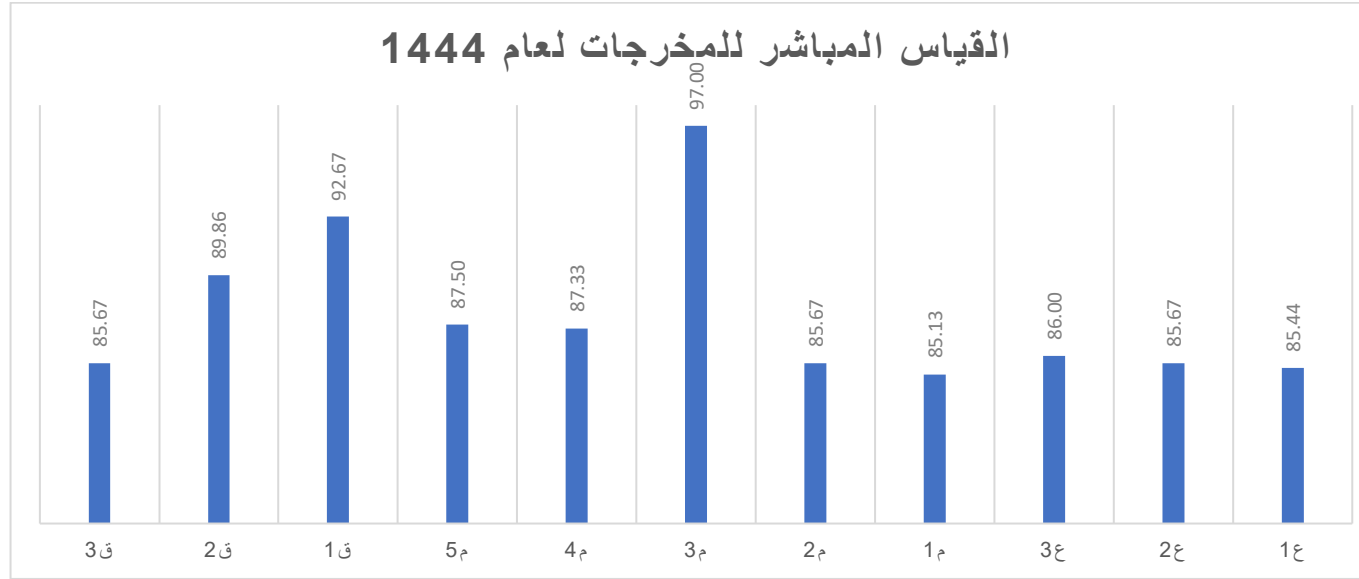
سادساً: آلية القياس (المباشر) لمخرجات التعلم على مستوى البرنامج

يتم توزيع مخرجات التعلم بمجالاتها المختلفة (المعارف، المهارات، والقيم) على المقررات الموضحة بجدول القياس الموضح أدناه حيث يتم حصر نتائج قياس المقررات من واقع تقارير المقررات شطري الطلاب والطالبات بالبرنامج وحساب متوسط عام لدرجة وصول المخرج التعليمي ومن نتائج القياس وصول مخرجات التعلم بالبرنامج (75%) يعني تحققها بدرجة مرضية .

القيم			المهارات					المعارف			المقررات	الفصل الدراسي
3ق	2ق	1ق	5م	4م	3م	2م	1م	3ع	2ع	1ع		
		87		75		88			79	76	إدارة الموارد البشرية الدولية (MGT610)	الأول
	86	97	95	88	95	86	82	86		89	مناهج وطرق البحث العلمي (MGT620)	

القيم			المهارات					المعارف			المقررات	الفصل الدراسي
3ق	2ق	1ق	5م	4م	3م	2م	1م	3ع	2ع	1ع		
	93	84					75			82	إدارة الإنتاج والعمليات (POM610)	
74	78	92	80			76	82		83	81	الإحصاء في إدارة الأعمال (STA610)	الثاني
		98		99		93	94			91	التسويق الاستراتيجي (MKT610)	
	93	98			99	95	95		95	93	إدارة الأعمال الإلكترونية (MGT640)	
90	92					82	80			90	الاقتصاد الإداري (ECO610)	الثالث
93	90					71	72			76	الإدارة الاستراتيجية (MGT640)	

القيم			المهارات					المعارف			المقررات	الفصل الدراسي
3ق	2ق	1ق	5م	4م	3م	2م	1م	3ع	2ع	1ع		
	97					90	92		95	91	إدارة الأعمال الدولية (MGT660)	
85.67	89.86	92.67	87.50	87.33	97.00	85.67	85.13	86.00	85.67	85.44	المتوسطات	
متوسط القيم			متوسط المهارات					متوسط المعارف				
89.40			88.53					85.70				



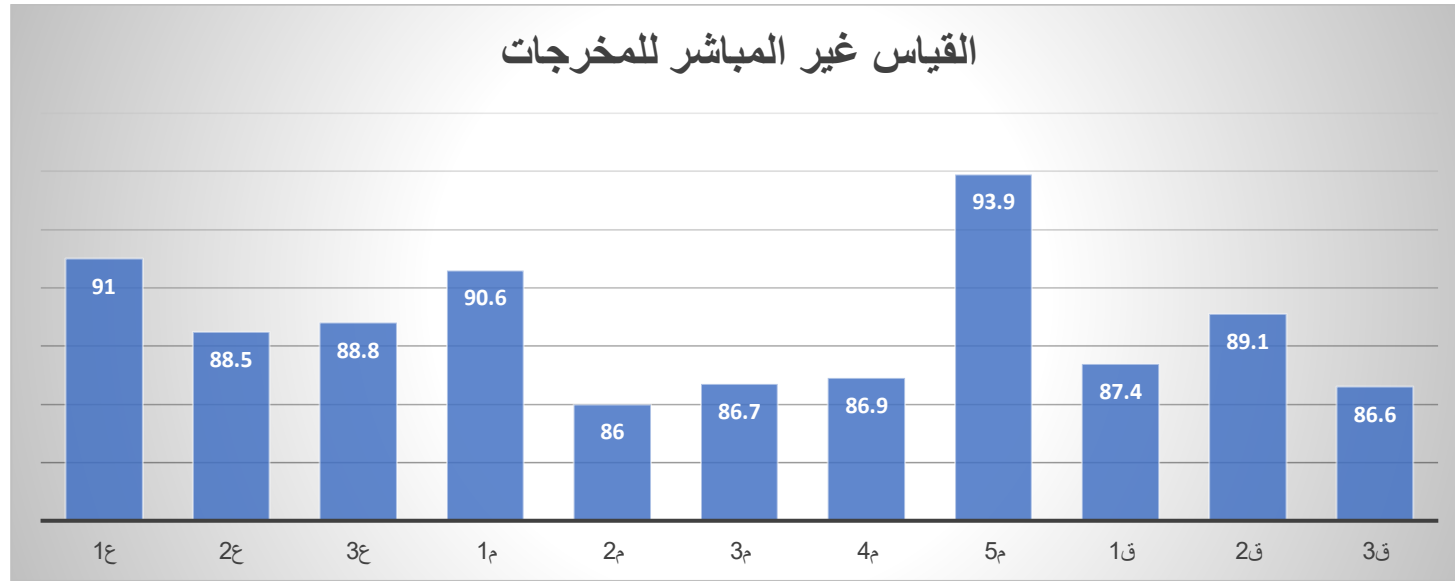
سابعاً: آلية القياس غير المباشر لمخرجات التعلم على مستوى البرنامج
يتم تطبيق استطلاعات رأى لكلا من الخريجين وجهات التوظيف في نهاية كل عام دراسي.

استطلاع رأى تقويم جهات التوظيف لكفاءة الخريجين

عدد المقيمين (29)	تقييم جهات التوظيف لكفاءة الخريجين
	تقييم جهات التوظيف للمعارف التي يمتلكها الخريجين (في ضوء خصائص الخريجين لكل برنامج)
4.55	1- إلى أي مدى ترون أن خريجينا لديكم لديهم بنية متخصصة وعميقة من المعارف والفهم في المجالات الرئيسية للتخصص أو المهنة أو العمل.

عدد المقيمين (29)	تقييم جهات التوظيف لكفاءة الخريجين
4.425	2- إلى أي مدى ترون أن خريجينا لديكم لديهم المعرفة والفهم المتقدم للتطورات الحديثة في مجال التخصص أو الممارسة أو المهنة.
4.44	3- إلى أي مدى ترون أن خريجينا لديكم لديهم المعرفة والفهم بالأساليب المتخصصة في الاستقصاء و/أو البحث في مجال التخصص أو المهنة أو العمل.
4.471667	المتوسط
	تقييم جهات التوظيف للمهارات الفنية التي يمتلكها الخريجين (في ضوء خصائص الخريجين لكل برنامج)
4.53	4- القدرة على تطبيق النظريات والمبادئ والمفاهيم المتخصصة في سياقات متقدمة في مجال إدارة الأعمال للتمكن من إدارة المنظمات على أسس معرفية وممارسات سليمة.
4.3	5- القدرة على تحليل ونقد وتقييم المفاهيم والمبادئ والنظريات والقضايا المتعلقة بمجال إدارة الأعمال والعلوم المرتبطة بها و ابداء الرأي فيها، وتقديم الحلول الإبداعية في سياقات معقدة للقضايا والمشكلات ذات العلاقة بإدارة الأعمال.
4.335	6- القدرة على إجراء بحث علمي متقدم في مجال إدارة الأعمال باستخدام أساليب متخصصة للبحث والاستقصاء في مجال إدارة الأعمال.
4.345	7- القدرة على التواصل بطرق مناسبة؛ لنشر المعرفة، والمهارات، ونتائج البحث المرتبطة بمجال إدارة الأعمال، وتقديمها لحضور متخصص أو غير متخصص.
4.695	8- القدرة على إختيار أدوات وتطبيقات التقنية الرقمية وتقنية المعلومات والاتصالات المتقدمة، واستخدامها وتكييفها؛ لمعالجة مجموعة متنوعة من البيانات والمعلومات وتحليلها، لدعم البحوث والمشاريع الرائدة وتعزيزها، المرتبطة بمجال إدارة الأعمال.
4.441	المتوسط
	تقييم جهات التوظيف للقيم التي يمتلكها الخريجين (في ضوء خصائص الخريجين لكل برنامج)

عدد المقيمين (29)	تقييم جهات التوظيف لكفاءة الخريجين
4.37	9- الالتزام بالنزاهة والممارسات الأخلاقية المهنية والأكاديمية، والمشاركة في إيجاد الحلول البناءة للقضايا المجتمعية، والالتزام بالمواطنة المسؤولة.
4.455	10- القدرة على المشاركة بفعالية ضمن مجموعات بحثية أو مهنية، وتحمل المسؤولية الكاملة عن العمل والقرارات، وفي تطوير المعرفة، وإيجاد ممارسات وطرق تفكير جديدة تُسهم في تعزيز جودة الحياة للمجتمع.
4.33	11- المبادرة في التخطيط الاحترافي والمشاركة في اتخاذ القرارات باستقلالية عالية
4.385	المتوسط
4.432556	المتوسط العام



وفيما يلي ملخص لنتائج الاستبيان للقياس غير المباشر للمخرجات:

رمز المخرج	1ع	2ع	3ع	1م	2م	3م	4م	5م	1ق	2ق	3ق
المعدل	4.55	4.425	4.44	4.53	4.3	4.335	4.345	4.695	4.37	4.455	4.33
النسبة	91	88.5	88.8	90.6	86	86.7	86.9	93.9	87.4	89.1	86.6

التعليق على نتائج القياس المباشر و غير المباشر

نقاط القوة:

بالنسبة لنتائج القياس المباشره فجميعها اعلى بكثير من المستهدف و هو 75% من متوسط قيمة المخرج كما ان المتوسط العام لاستبيان رضا جهات التوظيف لخاص الخريجين هو 4.43 و هذا ما يعادل 88.6% مما يعنى ان درجة رضا ارباب العمل عن أداء خريجينا و خصائصهم مرتفع جداً.

نقاط الضعف:

بالاعتماد على طريقة حساب المتوسطات للمخرجات لا تظهر بعض المشكلات المتواجده في مقررات معينة فمثلا بمقرر الإدارة الاستراتيجية المستهدف اقل من 75% لذلك يحتاج تحسين و خطة تطويرية للعام المقبل 1445.

أولويات التحسين:

عمل خطة تطويرية لمخرجات مقرر الإدارة الاستراتيجية م1 و م2 تتناسب مع طبيعة المقرر من حيث زيادة الواجبات و المناقشات لرفع الجوانب مهارية.

مسؤولية التنفيذ: أسناد المقرر.

مسؤولية المتابعة: لجنة القياس والتقييم.

اعتماد تقرير القياس:

جهة الاعتماد	مجلس القسم
رقم الجلسة	34
تاريخ الجلسة	1445/10/21

