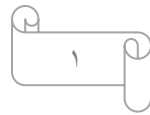


الخطة الاستراتيجية للسلامة والصحة المهنية (توعية ووقاية)

١٤٤٠هـ - ٢٠٢٠م



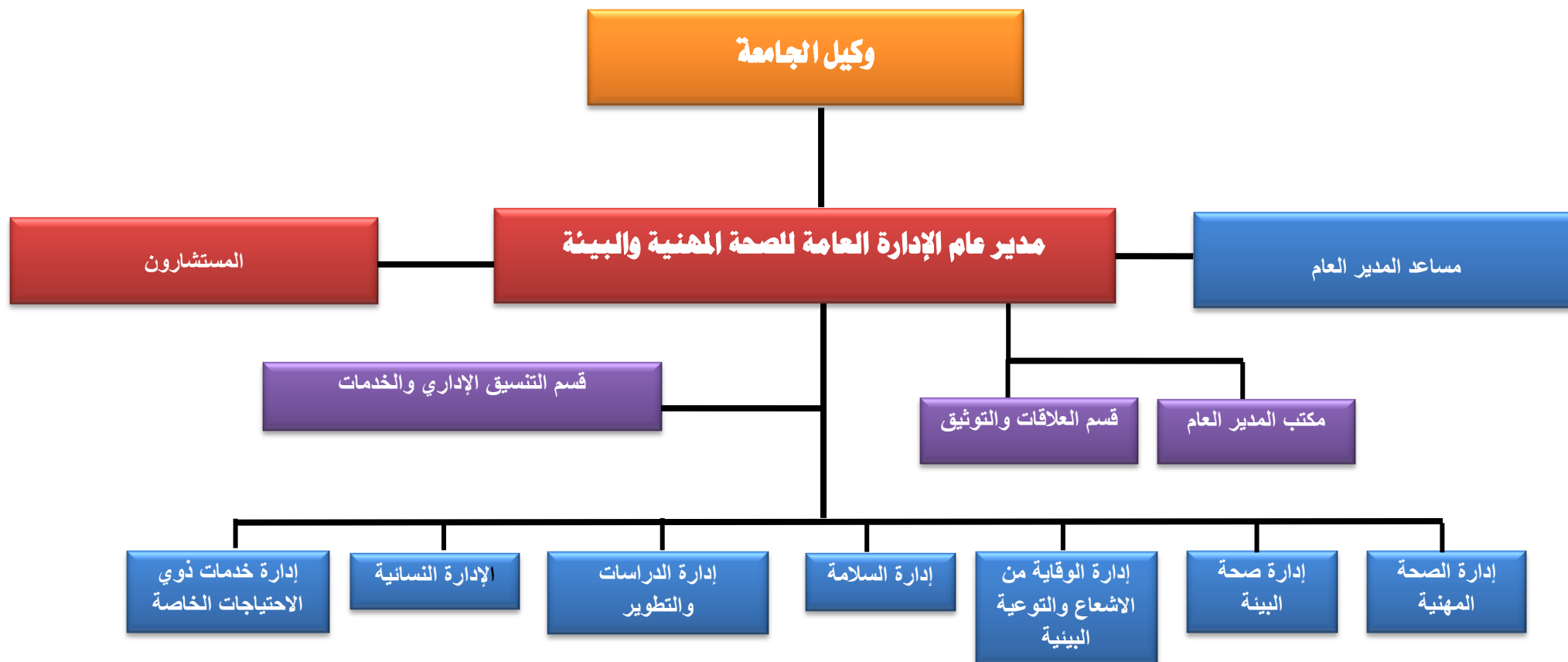
تقديم

يعتبر مجال السلامة والصحة المهنية وتأمين بيئة العمل من المجالات المهمة التي تتطلب تضافر الجهود المدعمة بالمعرفة العلمية والعملية، وبذل جهدا كبيرا من أجل الحفاظ على الأرواح والمنشآت، وهو هدف يتطلب تحقيقه تعزيز ثقافة السلامة والصحة المهنية لمنسوبي الجامعة وزائريها بما يمكنهم من الحفاظ على أنفسهم وعلى المنشآت. وتسعى جامعة المجمعة إلى توفير بيئة متميزة للعمل والدراسة والبحث العلمي، جاذبة للكفاءات الوطنية والأجنبية لأداء دورها التعليمي والبحثي وخدمة المجتمع بجودة عالية تلبي احتياج وطننا من الكوادر الوطنية المؤهلة علمياً في العديد من التخصصات. وكذلك لدعم بلوغ الجامعة مكانة مرموقة ضمن قائمة الجامعات الأكثر نجاحاً، وذلك لا يمكن أن يتحقق إلا ببذل قصارى جهدنا لتقليل المخاطر المهنية على الصحة وتطبيق اشتراطات السلامة في مرافق الجامعة بما يوفر بيئة آمنة لمنسوبيها وزائريها. إن جامعة المجمعة تعتبر السلامة والصحة المهنية عاملاً رئيسياً لتميز الجامعة ورفقيها، وإن النتائج الإيجابية التي تطرأ على منسوبيها من توفر بيئة عمل آمنة متميزة داعمة إلى الجد والاجتهاد في أداء الأعمال الموكلة إليهم يؤدي إلى تقليل الفاقد من موارد الجامعة، والرفقي في جودة المخرجات.

نبذة عن الإدارة

تم انشاء الإدارة العامة للصحة المهنية والبيئة في ١٤٣٥/٩/١هـ لتكون أداة الجامعة في توفير بيئة متميزة للعمل والدراسة والبحث العلمي، جاذبة للكفاءات الوطنية والأجنبية لأداء دورها التعليمي والبحثي وخدمة المجتمع بجودة عالية تلبي احتياج وطننا من الكوادر الوطنية المؤهلة علمياً في العديد من التخصصات، حيث بدأت كإدارة البيئة الجامعية والصحة المهنية، ومع تشعب عملها وانشاء وحدات داخلية عديدة ومتخصصة، ومع توسع نشاطها، صدر قرار معالي مدير الجامعة الدكتور/ خالد بن سعد المقرن تحويلها الى إدارة عامة بمسمى: الإدارة العامة للصحة المهنية والبيئة وذلك في العام الجامعي ١٤٣٦/١٤٣٧هـ.

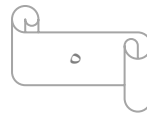
الهيكل التنظيمي للإدارة العامة للصحة المهنية والبيئة



مهام الإدارة

فإن تتمثل مهام الإدارة فيما يلي:

- ١- تطوير نظام إدارة السلامة والصحة المهنية بالجامعة بما يتوافق مع الأنظمة المقررة من الجهات ذات الاختصاص، والاستفادة من التجارب المحلية والعالمية في هذا المجال.
- ٢- بناء الفرق البحثية لإجراء الدراسات المتعلقة بالبيئة الجامعية والصحة المهنية بعد التنسيق مع الجهات ذات الاختصاص في المجال البحثي.
- ٣- الاشراف على إجراءات التعامل مع المخلفات الكيميائية والحيوية والمشعة.
- ٤- نشر ثقافة السلامة والصحة المهنية في مجتمع الجامعة.
- ٥- تقديم الاستشارات الفنية والعلمية لمنسوبي الجامعة في مجال السلامة والصحة المهنية.
- ٦- التنسيق مع إدارات الجامعة ذات العلاقة بما يدعم أداء مهامها.
- ٧- متابعة وتقييم جودة مرافق الجامعة من الناحية الهندسية والتقنية والتشغيلية وملائمتها لاحتياج الجامعة.
- ٨- متابعة جميع اعمال السلامة ومكافحة الحريق.
- ٩- التأكد من سلامة اجهزة الانذار والاطفاء.
- ١٠- اعدادة تنفيذ خطط الطوارئ والإخلاء والانقاذ لجميع مباني و مرافق الجامعة بالتعاون مع الجهات ذات العلاقة.



أبرز الإنجازات

نسبة الإنجاز %	المشاريع التابعة للإدارة وعددها ١٦ مشروع
تم الإنجاز	١- التدريب والتعليم الإلكتروني المجتمعي.
تم الإنجاز	٢- بوابة وصول لذوي الاحتياجات الخاصة الإلكترونية.
تم الإنجاز	٣- بوابة السلامة والصحة المهنية الإلكترونية.
تم الإنجاز	٤- بوابة تطوير البيئة الجامعية الإلكترونية.
٧٠	٥- نظام الأقفال الإلكترونية للمختبرات والمعامل.
٦٠	٦- مختبر المياه.
٦٠	٧- مكتبة القيم المرجعية للملوثات البيئية.
٦٠	٨- وحدة الطباعة بطريقة برايل.
٥٠	٩- المختبر المتنقل.
٥٠	١٠- بوابة وصول لذوي الاحتياجات الخاصة المتنقلة.
٥٠	١١- التحكم في جودة الهواء الداخلي للمختبرات.
٤٥	١٢- تطبيق نظام هاسب (HACCP) في مطاعم الجامعة.
٤٠	١٣- كود اشتراطات السلامة والصحة المهنية الهندسية في المختبرات.
المرحلة الأولى (تم الإنجاز). المرحلة الثانية (٤٠%)	١٤- تهيئة مختبرات ومعامل الجامعة للحصول على شهادة (OHSAS 18001).
٣٠	١٥- الرقابة الإلكترونية.
تحت الدراسة	١٦- المعامل المركزية بجامعة المجمعة.

الإنتاج العلمي

موقف التنفيذ	البحوث وعددها ٣
تم التنفيذ والنشر	دراسة تقييم توافر اشتراطات السلامة الهندسية في المختبرات التعليمية والبحثية في الجامعات الناشئة في المملكة العربية السعودية
تم التنفيذ وجاري النشر	دور معايير السلامة والصحة المهنية في رفع الكفاءة التعليمية في الجامعات الناشئة جامعة المجمعة نموذجاً
تحت التنفيذ	تقييم خصائص الغبار المتساقط في مدينة سدير للصناعة والأعمال

إصدارات الإدارة في العام الأول

تم اصدار ٤ ادلة في العام الأول لإدارة البيئة الجامعية والصحة المهنية كالتالي:

- ١- دليل المراقب الصحي.
- ٢- دليل تخزين المواد الكيميائية.
- ٣- دليل نظام السلامة الغذائية.
- ٤- دليل الصحة المهنية.

الوائح والأنظمة المتبعة

تتبنى إدارة البيئة الجامعية والصحة المهنية اللوائح والأنظمة الآتية:

- ١- لائحة السلامة للصيديات.
- ٢- لائحة السلامة للمختبرات.
- ٣- اللائحة الخليجية لإدارة النفايات الطبية.
- ٤- اللائحة التنفيذية لنظام مياه الصرف الصحي للمعالجة وإعادة استخدامها.
- ٥- معايير تقييم صلاحية الماء للري.
- ٦- نظام مياه الصرف الصحي للمعالجة وإعادة استخدامها.

مبادرات الإدارة العامة للصحة المهنية والبيئة

- ١- مبادرة كود اشتراطات السلامة والصحة المهنية الهندسية في مباني المختبرات الاكاديمية.
- ٢- مبادرة إدارة المعرفة.
- ٣- مبادرة التدريب والتعليم الالكتروني المجتمعي.
- ٤- مبادرة مختبر الفحص والمعايرة في مدينة سدير الصناعية والاعمال.

الإجراءات والنماذج

تبنت وكالة الجامعة ممثلة في إدارة البيئة الجامعية والصحة المهنية عدة إجراءات يتبعها عدة نماذج إجرائية لعمليات تنفيذية في حالة الازمات والطوارئ ومنها:

- ١- إجراء ضبط ومراقبة التشغيل الخاص بالسلامة.
- ٢- خطة الطوارئ.
- ٣- إجراء عمل تجديد وتقييم المخاطر المهنية.
- ٤- رقابة ورصد وقياس المخاطر المهنية.
- ٥- إجراء تقييم اشتراطات السلامة في المعامل.
- ٦- إجراء عمل سجل بيئي للمختبرات.
- ٧- تجديد وتقييم المخاطر المهنية.
- ٨- تحديد أهداف وبرامج السلامة والصحة المهنية.
- ٩- إجراء فرضية إخلاء وهمية لمبنى الجامعة.
- ١٠- إجراءات الحصول على الأيزو ٩٠٠١-٢٠٠٨.

الدورات التدريبية

تم الاشراف والتنفيذ من قبل إدارة البيئة الجامعية والصحة المهنية للدورات الآتية:

- ١- دورة السلامة والصحة المهنية في المختبرات.
- ٢- دورة الامن والسلامة في المختبرات.
- ٣- دورة المدقق الداخلي.
- ٤- دورة نظام إدارة السلامة والصحة المهنية (OHSAS-18001).

خدمة المجتمع

تقدم وكالة الجامعة ممثلة في إدارة البيئة الجامعية والصحة المهنية في تنفيذ مشروعات رئيسيين في مجال خدمة المجتمع الذي تخدمه جامعة المجمعة:

المشروع الأول: تقييم جودة مياه الشرب في مدارس قطاع الأوطية التعليمي:

تم هذا المشروع بالتعاون مع محافظة المجمعة وإدارة التربية والتعليم عام ١٤٣٥ هـ ولمدة أربعة أشهر وتم خلالها القيام بعدد من الزيارات الميدانية لمدارس بعض القرى والهجر مثل (أم سديرة ومشلح والقاعية وغيرها) وجمع العديد من عينات لمياه الشرب في هذه المدارس وتحليلها في مختبرات الجامعة ومختبر المياه بمحافظة المجمعة، وإعداد تقرير علمي مفصل حول نتائج العينات وعرضه على سمو محافظ المجمعة.

المشروع الثاني: تقييم جودة مياه الصرف الصحي المعالجة في محطة معالجة المياه الصرف الصحي:

تم هذا المشروع بالتعاون مع محافظة المجمعة والبلدية عام ١٤٣٤ هـ لمدة ثلاثة أشهر وتم خلالها القيام بعدد من الزيارات الميدانية لمحطة معالجة مياه الصرف الصحي بمحافظة المجمعة وجمع العديد من عينات الصرف الصحي المعالجة وتحليلها في مختبرات الجامعة، وإعداد تقرير علمي مفصل حول نتائج تحليل العينات وعرضه على سمو محافظ المجمعة.

سمات البيئة الداخلية

نقاط القوة:

- ١- إدارة جامعية داعمة لسياسات السلامة والصحة المهنية.
- ٢- توفر الدعم المالي لتنفيذ سياسات السلامة والصحة المهنية.
- ٣- تفعيل التعاون بين الجامعة والمجتمع في مجال السلامة والصحة المهنية.
- ٤- التعاون المستمر بين إدارات الجامعة لتنفيذ سياسات السلامة والصحة المهنية.
- ٥- انتشار الوعي بين منسوبي الجامعة فيما يخص السلامة والصحة المهنية.

نقاط الضعف:

- ١- قلة الدراسات البيئية الداعمة لسياسات السلامة والصحة المهنية.
- ٢- تفعيل الجانب البحثي فيما يخص السلامة والصحة المهنية.

متغيرات البيئة الخارجية

الفرص:

- ١- وجود مدينة سدير الصناعية وتفعيل أوجه التعاون مع الجامعة فيما يخص السلامة والصحة المهنية والبيئة.
- ٢- تميز جامعة المجمعة وتقدمها وسيرتها المعروفة في البيئة المتواجدة بها.
- ٣- ثقة مؤسسات المجتمع المدني بالجامعة من خلال اشراك الجامعة في العديد من الفعاليات.

التحديات:

- ١- وجود أكثر من جامعة في منطقة نجد يخلق مجال تنافسي قوي.
- ٢- مدينة سدير الصناعية وما يترتب عن نشاطها بالنسبة للصحة المهنية والبيئة.

التوجه الاستراتيجي للإدارة

الرؤية:

حماية صحة وسلامة منسوبي جامعة المجمعة وزوارها من خلال تأمين بيئة جامعية خالية من المخاطر، وعدم الإضرار بالبيئة المحيطة.

الرسالة:

توفير بيئة جامعية يتحقق بها مستوى عالي من اشتراطات السلامة والصحة المهنية، داعمةً لتحقيق التميز في العمليات التعليمية والبحثية وخدمة المجتمع.

القيم:

الاحترام والتقدير-الالتزام والمهنية -الإخلاص -الإتقان -الشفافية

الأهداف:

١. تعزيز ثقافة السلامة والصحة المهنية لدى منسوبي الجامعة وزوارها.
٢. دعم جهات الجامعة المختلفة بما يخدم رفع مستوى السلامة والصحة المهنية في بيئة الجامعة.
٣. حماية البيئة الجامعية الداخلية والخارجية.
٤. دعم منسوبي الجامعة من ذوي الاحتياجات الخاصة.

أولويات الخطة الاستراتيجية ١٤٤٠هـ - ٢٠٢٠م

- ١- تحديد وتوفير اشتراطات السلامة والصحة المهنية الهندسية في مرافق الجامعة.
- ٢- تطوير نظام إدارة السلامة والصحة المهنية.
- ٣- تعزيز ثقافة السلامة والصحة المهنية في مجتمع الجامعة.
- ٤- الالتزام بالأنظمة والتعليمات المعتمدة من الجهات ذات الصلاحية.

أهداف الخطة الاستراتيجية

الخطة الاستراتيجية للسلامة والصحة المهنية ١٤٤٠هـ-٢٠٢٠م تدعم الإدارة الاستراتيجية والتشغيلية للجامعة لتحقيق أهدافها الرئيسية الواردة في أفق ٢٠٢٠م، وذلك عن طريق إدارة المخاطر بشكل فعال، يتجاوز دور السلامة والصحة المهنية التقليدي، والمتمثل في منع الضرر، والامتثال للأنظمة والتعليمات، وإنما يتجاوز ذلك إلى تحقيق:

- ١- ترسيخ مفهوم المسؤولية الشاملة للسلامة والصحة المهنية.
- ٢- تحقيق بيئة جامعية آمنة وصحية لجميع أفراد مجتمعها، عن طريق التحسين المستمر لنظام إدارة السلامة والصحة المهنية الفعال.
- ٣- تعزيز ثقافة السلامة والصحة المهنية في البيئة الجامعية.
- ٤- بناء نظام إدارة الأداء والقياس.

مصفوفة الأهداف والمبادرات

		الهدف الاستراتيجي الاول		ترسيخ مفهوم المسؤولية الشاملة للسلامة والصحة المهنية.	
		الهدف التفصيلي الأول		تحديد ووضوح مسؤوليات ومهام جميع أفراد مجتمع الجامعة في نظام إدارة السلامة والصحة المهنية.	
مسئولية المتابعة	مسئولية التنفيذ	مؤشرات الأداء	فترة التنفيذ		المبادرات
			من	الى	
قسم العلاقات والتوثيق	إدارة الدراسات والتطوير	<ul style="list-style-type: none"> - قياس درجة معرفة أفراد مجتمع الجامعة بنظام إدارة السلامة والصحة المهنية. - عدد المطبوعات التي توضح نظام إدارة السلامة والصحة المهنية. 	١٤٣٧	١٤٣٨	<ul style="list-style-type: none"> • اعداد دليل مهام جميع أفراد مجتمع الجامعة في نظام إدارة السلامة والصحة المهنية.
			١٤٣٧	١٤٣٨	<ul style="list-style-type: none"> • توظيف أدوات التعليم الالكتروني في نشر مهام جميع أفراد مجتمع الجامعة في نظام إدارة السلامة والصحة المهنية.
			١٤٣٧	١٤٤٠	<ul style="list-style-type: none"> • التوعية في مجال نظام إدارة السلامة والصحة المهنية بمجتمع الجامعة.
			١٤٣٧	١٤٣٨	<ul style="list-style-type: none"> • تفعيل دور الكليات والإدارات في مجال نظام إدارة السلامة والصحة المهنية.
			١٤٣٧	١٤٣٨	<ul style="list-style-type: none"> • توفير المواد المرجعية في مجال نظام إدارة السلامة والصحة المهنية.

		الهدف الاستراتيجي الاول		الهدف التفصيلي الثاني	
		تبني مفهوم المسؤولية الشاملة للسلامة والصحة المهنية.		تتمية مهارات أفراد مجتمع الجامعة في اتخاذ إجراءات وقائية للحد من مصادر الخطر في بيئة الجامعة.	
مسئولية المتابعة	مسئولية التنفيذ	مؤشرات الأداء	فترة التنفيذ		المبادرات
			من	الى	
قسم التنسيق الإداري والخدمات	إدارة الصحة البيئية	<ul style="list-style-type: none"> - عدد المبادرات والبرامج السنوية لإكساب مجتمع الجامعة اتخاذ إجراءات وقائية للحد من مصادر الخطر في بيئة الجامعة. - نسبة الكليات التي تطبق هذه المبادرات 	١٤٣٧	١٤٤٠	<ul style="list-style-type: none"> • نشر ثقافة الحد من المخاطر داخل المجتمع الجامعي.
			١٤٣٧	١٤٤٠	<ul style="list-style-type: none"> • التوعية في مجال اتخاذ إجراءات وقائية للحد من مصادر الخطر في بيئة الجامعة بالنسبة لأفراد مجتمع الجامعة.
			١٤٣٧	١٤٣٨	<ul style="list-style-type: none"> • توفير المواد المرجعية المتعلقة بالإجراءات الوقائية للحد من مصادر الخطر في بيئة الجامعة.
			١٤٣٧	١٤٣٨	<ul style="list-style-type: none"> • استحداث طرق حديثة للحد من مصادر الخطر في بيئة الجامعة.
			١٤٣٧	١٤٤٠	<ul style="list-style-type: none"> • تفعيل الشراكة المجتمعية في مجال اتخاذ إجراءات وقائية للحد من مصادر الخطر في بيئة الجامعة.

الهدف الاستراتيجي الثاني تحقيق بيئة جامعية آمنة وصحية لجميع أفراد مجتمعها ، عن طريق التحسين المستمر لنظام إدارة السلامة والصحة المهنية الفعال.

الهدف التفصيلي الأول تحديد أسس هندسية مرجعية لتصميم جميع مرافق الجامعة.

مسئولية المتابعة	مسئولية التنفيذ	مؤشرات الأداء	فترة التنفيذ		المبادرات
			من	الى	
قسم التنسيق الإداري والخدمات	إدارة الصحة المهنية	<ul style="list-style-type: none"> - مستوى رضا أفراد مجتمع الجامعة عن نظام إدارة السلامة والصحة المهنية. - تقييم أفراد مجتمع الجامعة عن نظام إدارة السلامة والصحة المهنية. 	١٤٣٧	١٤٣٨	<ul style="list-style-type: none"> • اعداد دليل مرجعي للتصميم الهندسي لجميع مرافق الجامعة.
			١٤٣٧	١٤٤٠	<ul style="list-style-type: none"> • تطوير مرافق الجامعة الحالية هندسياً لتحقيق بيئة جامعية آمنة وصحية لجميع أفراد مجتمعها.
			١٤٣٧	١٤٤٠	<ul style="list-style-type: none"> • تفعيل الشراكة بهدف التحسين المستمر لنظام إدارة السلامة والصحة المهنية الفعال.
			١٤٣٧	١٤٣٨	<ul style="list-style-type: none"> • استحداث كود هندسي خاص لمرافق جامعة المجمعة يضمن بيئة جامعية آمنة وصحية لجميع أفراد مجتمعها.

الهدف الاستراتيجي الثاني		تحقيق بيئة جامعية آمنة وصحية لجميع أفراد مجتمعها ، عن طريق التحسين المستمر لنظام إدارة السلامة والصحة المهنية الفعال.			
الهدف التفصيلي الثاني		بناء نظام مراجعة داخلي بالتعاون مع الجهات ذات الاختصاص داخل الجامعة وخارجها.			
مسئولية المتابعة	مسئولية التنفيذ	مؤشرات الأداء	فترة التنفيذ		المبادرات
			من	الى	
قسم التنسيق الإداري والخدمات	إدارة الدراسات والتطوير	<ul style="list-style-type: none"> - التقييم الكلي لأفراد مجتمع الجامعة لنظام المراجعة الداخلية. - معدل المبادرات والفعاليات التي تعزز بناء نظام مراجعة داخلي بالتعاون مع الجهات ذات الاختصاص داخل الجامعة وخارجها. 	١٤٣٧	١٤٣٨	<ul style="list-style-type: none"> • التوعية في مجال المراجعة الداخلية لنظام إدارة السلامة والصحة المهنية الفعال.
			١٤٣٧	١٤٣٨	<ul style="list-style-type: none"> • تطوير مهارات مجتمع الجامعة فيما يخص نظام إدارة السلامة والصحة المهنية الفعال.
			١٤٣٧	١٤٣٨	<ul style="list-style-type: none"> • تفعيل الشراكة مع الجهات ذات الاختصاص داخل الجامعة وخارجها لوضع وتنفيذ نظام مراجعة داخلي.
			١٤٣٧	١٤٣٨	<ul style="list-style-type: none"> • توفير المواد المرجعية في مجال المراجعة الداخلية لنظام إدارة السلامة والصحة المهنية الفعال.
			١٤٣٧	١٤٤٠	<ul style="list-style-type: none"> • التحسين المستمر لنظام المراجعة الداخلية لتحقيق بيئة جامعية آمنة وصحية لجميع أفراد مجتمعها.

تحقيق بيئة جامعية آمنة وصحية لجميع أفراد مجتمعها ، عن طريق التحسين المستمر لنظام إدارة السلامة والصحة المهنية الفعال.

الهدف الاستراتيجي الثاني

تحقيق مفهوم الوصول الشامل في جميع مرافق الجامعة.

الهدف التفصيلي الثالث

مسئولية المتابعة	مسئولية التنفيذ	مؤشرات الأداء	فترة التنفيذ		المبادرات
			من	الى	
قسم التنسيق الإداري والخدمات	إدارة الوقاية من الإشعاع والتوعية البيئية	- عدد أوراق العمل أو التقارير المقدمة فيما يخص تحقيق مفهوم الوصول الشامل في جميع مرافق الجامعة. - نسبة أفراد مجتمع الجامعة المشاركين في أنشطة تحقيق مفهوم الوصول الشامل في جميع مرافق الجامعة.	١٤٣٧	١٤٤٠	• التوعية في مجال الوصول الشامل في جميع مرافق الجامعة.
			١٤٣٧	١٤٤٠	• تطوير آلية الوصول الشامل في جميع مرافق الجامعة.
			١٤٣٧	١٤٣٨	• توفير المواد المرجعية فيما يخص مفهوم الوصول الشامل في جميع مرافق الجامعة.
			١٤٣٧	١٤٤٠	• تفعيل الشراكات في مجال الوصول الشامل في جميع مرافق الجامعة.

		تعزيز ثقافة السلامة والصحة المهنية في البيئة الجامعية.		الهدف الاستراتيجي الثالث	
		تعزيز روح المشاركة والتعاون بين أفراد مجتمع الجامعة في تطبيق نظام إدارة السلامة والصحة المهنية.		الهدف التفصيلي الاول	
مسئولية المتابعة	مسئولية التنفيذ	مؤشرات الأداء	فترة التنفيذ		المبادرات
			من	الى	
قسم التنسيق الإداري والخدمات	إدارة الصحة البيئية – إدارة خدمات ذوي الاحتياجات الخاصة	- قياس مستوى الرضا لأفراد مجتمع الجامعة عن تفعيل النشاط التعاوني بين أفراد مجتمع الجامعة في تطبيق نظام إدارة السلامة والصحة المهنية. - نسبة العناصر المتعاونة في تطبيق نظام إدارة السلامة والصحة المهنية في البيئة الجامعية.	١٤٣٧	١٤٤٠	• تفعيل النشاط التعاوني بين أفراد مجتمع الجامعة في تطبيق نظام إدارة السلامة والصحة المهنية.
			١٤٣٧	١٤٣٨	• توفير أدلة خاصة بتعزيز روح المشاركة والتعاون بين أفراد مجتمع الجامعة في تطبيق نظام إدارة السلامة والصحة المهنية.
			١٤٣٧	١٤٤٠	• نشر ثقافة المشاركة والتعاون بين أفراد مجتمع الجامعة في تطبيق نظام إدارة السلامة والصحة المهنية.
			١٤٣٧	١٤٣٨	• استحداث نظام تحفيزي بين أفراد مجتمع الجامعة فيما يخص المشاركة والتعاون في تطبيق نظام إدارة السلامة والصحة المهنية.
			١٤٣٧	١٤٣٩	• تفعيل نظام الكتروني داخلي لتعزيز روح المشاركة والتعاون بين أفراد مجتمع الجامعة في تطبيق نظام إدارة السلامة والصحة المهنية.

		تعزيز ثقافة السلامة والصحة المهنية في البيئة الجامعية.		الهدف الاستراتيجي الثالث	
		توفير الخدمات الاستشارية ووسائل اتصال متعددة وفعالة.		الهدف التفصيلي الثاني	
مسئولية المتابعة	مسئولية التنفيذ	مؤشرات الأداء	فترة التنفيذ		المبادرات
			من	الى	
المدير العام	إدارة الصحة المهنية - إدارة الصحة البيئية	- قياس رضا أفراد مجتمع الجامعة لنظام الخدمات الاستشارية ووسائل اتصال متعددة وفعالة. - نسبة المبادرات المنفذة التي تعزز ثقافة السلامة والصحة المهنية في البيئة الجامعية.	١٤٣٧	١٤٤٠	● تفعيل التواصل بين الجامعة وأفراد المجتمع المدني.
			١٤٣٧	١٤٣٨	● تحديد المجالات الاستشارية في مجال السلامة والصحة المهنية في البيئة الجامعية.
			١٤٣٧	١٤٣٨	● وضع آلية لتقديم الخدمات الاستشارية ووسائل اتصال متعددة وفعالة.
			١٤٣٧	١٤٣٨	● دراسة الاحتياجات المجتمعية في مجال ثقافة السلامة والصحة المهنية في البيئة الجامعية.
			١٤٣٧	١٤٣٨	● توفير المواد المرجعية في مجال الخدمات الاستشارية ووسائل اتصال متعددة وفعالة.

		تعزيز ثقافة السلامة والصحة المهنية في البيئة الجامعية.		الهدف الاستراتيجي الثالث	
		إتاحة المشاركة الفعالة لأفراد مجتمع الجامعة في معالجة قضايا السلامة والصحة المهنية.		الهدف التفصيلي الثالث	
مسئولية المتابعة	مسئولية التنفيذ	مؤشرات الأداء	فترة التنفيذ		المبادرات
			من	الى	
قسم التنسيق الإداري والخدمات	إدارة الصحة المهنية	- نسبة المشاركين من أفراد مجتمع الجامعة في الأنشطة التي تعزز معالجة قضايا السلامة والصحة المهنية.	١٤٣٧	١٤٣٨	<ul style="list-style-type: none"> تحديد قضايا السلامة والصحة المهنية داخل مجتمع الجامعة.
		- قياس رضا أفراد مجتمع الجامعة عن أساليب معالجة قضايا السلامة والصحة المهنية.	١٤٣٧	١٤٤٠	<ul style="list-style-type: none"> نشر ثقافة المشاركة الفعالة لأفراد مجتمع الجامعة في معالجة قضايا السلامة والصحة المهنية.
		- قياس رضا أفراد مجتمع الجامعة عن أساليب معالجة قضايا السلامة والصحة المهنية.	١٤٣٧	١٤٤٠	<ul style="list-style-type: none"> تطوير مهارات أفراد مجتمع الجامعة فيما يخص معالجة قضايا السلامة والصحة المهنية.
		- نسبة قضايا السلامة والصحة المهنية التي تم مشاركة أفراد المجتمع الجامعي في معالجتها.	١٤٣٧	١٤٣٨	<ul style="list-style-type: none"> اعداد دليل خاص للمشاركة الفعالة لأفراد مجتمع الجامعة في معالجة قضايا السلامة والصحة المهنية.
		- نسبة قضايا السلامة والصحة المهنية التي تم مشاركة أفراد المجتمع الجامعي في معالجتها.	١٤٣٧	١٤٤٠	<ul style="list-style-type: none"> تعزيز روح الانتماء والتعاون فيما يخص المشاركة الفعالة لأفراد مجتمع الجامعة في معالجة قضايا السلامة والصحة المهنية.
		- نسبة قضايا السلامة والصحة المهنية التي تم مشاركة أفراد المجتمع الجامعي في معالجتها.	١٤٣٧	١٤٣٨	<ul style="list-style-type: none"> وضع نظام تحفيزي خاص بالمشاركة الفعالة لأفراد مجتمع الجامعة في معالجة قضايا السلامة والصحة المهنية.
		- نسبة قضايا السلامة والصحة المهنية التي تم مشاركة أفراد المجتمع الجامعي في معالجتها.	١٤٣٧	١٤٣٨	

		بناء نظام إدارة الأداء والقياس.		الهدف الاستراتيجي الرابع	
		توفير أسس ومقترحات لآلية قياس الأداء.		الهدف التفصيلي الاول	
مسئولية المتابعة	مسئولية التنفيذ	مؤشرات الأداء	فترة التنفيذ		المبادرات
			من	الى	
قسم العلاقات والتوثيق	إدارة الدراسات والتطوير	- نسبة المشاركين من أفراد مجتمع الجامعة في برامج آلية قياس الأداء. - قياس رضا أفراد مجتمع الجامعة عن آلية قياس الأداء.	١٤٣٧	١٤٣٨	• تبني انشاء مركز لقياس الأداء فيما يخص السلامة والصحة المهنية.
			١٤٣٧	١٤٣٩	• تفعيل نظام الكتروني لقياس الأداء.
			١٤٣٧	١٤٤٠	• تطوير مهارات أفراد مجتمع الجامعة فيما يخص آلية قياس الأداء.
			١٤٣٧	١٤٣٨	• استحداث آلية لقياس الأداء.
			١٤٣٧	١٤٤٠	• تفعيل الشراكة بين الجامعة والجهات ذات العلاقة بقياس الأداء.
			١٤٣٧	١٤٣٨	• وضع نظام يهدف الى تطوير الأداء ووضع نظام تحفيزي لتطبيقه.

		بناء نظام إدارة الأداء والقياس.		الهدف الاستراتيجي الرابع	
		تبنى نهج الرصد النشط والمتفاعل.		الهدف التفصيلي الثاني	
مسئولية المتابعة	مسئولية التنفيذ	مؤشرات الأداء	فترة التنفيذ		المبادرات
			من	الى	
قسم العلاقات والتوثيق	إدارة الدراسات والتطوير	- معدلات نتائج الرصد النشط والمتفاعل.	١٤٣٧	١٤٣٨	• تبني انشاء مركز رصد الأداء فيما يخص السلامة والصحة المهنية.
		- نسبة المشاركين في الرصد النشط والمتفاعل.	١٤٣٧	١٤٣٩	• تفعيل نظام الالكتروني للرصد النشط والمتفاعل.
		- معدل النمو في نتائج الرصد النشط المتفاعل.	١٤٣٧	١٤٤٠	• تطوير مهارات أفراد مجتمع الجامعة فيما يخص آلية الرصد النشط والمتفاعل.
		- مستوى رضا المستفيدين من برامج الرصد النشط المتفاعل.	١٤٣٧	١٤٣٨	• استحداث آلية للرصد النشط والمتفاعل.
			١٤٣٧	١٤٤٠	• تفعيل الشراكة بين الجامعة والجهات ذات العلاقة بالرصد النشط والمتفاعل.
			١٤٣٧	١٤٣٨	• وضع نظام يهدف الى الرصد النشط والمتفاعل ووضع نظام تحفيزي لتطبيقه.

		بناء نظام إدارة الأداء والقياس.		الهدف الاستراتيجي الرابع	
		بناء قاعدة بيانات لمؤشرات قياس الأداء في بيئات العمل المختلفة.		الهدف التفصيلي الثالث	
مسئولية المتابعة	مسئولية التنفيذ	مؤشرات الأداء	فترة التنفيذ		المبادرات
			من	الى	
قسم العلاقات والتوثيق	إدارة الدراسات والتطوير	- مستوى رضا المستفيدين عن قاعدة بيانات لمؤشرات قياس الأداء في بيئات العمل المختلفة.	١٤٣٧	١٤٣٨	• تحديد مؤشرات قياس الأداء في بيئات العمل المختلفة.
		- معدل النمو السنوي في بيانات مؤشرات قياس الأداء في بيئات العمل المختلفة.	١٤٣٧	١٤٣٨	• وضع آلية لجمع المعلومات في بيئات العمل المختلفة.
		- معدل الاستفادة من قاعدة بيانات مؤشرات قياس الأداء في بيئات العمل المختلفة.	١٤٣٧	١٤٤٠	• رفع كفاءة القائمين على تنفيذ قاعدة بيانات مؤشرات قياس الأداء في بيئات العمل المختلفة.
		- نسبة منسوبي الجامعة الذين تلقوا تدريباً في مجالات قاعدة بيانات مؤشرات قياس الأداء في بيئات العمل المختلفة.	١٤٣٧	١٤٣٩	• تفعيل نظام الكتروني لعمل قاعدة بيانات مؤشرات قياس الأداء في بيئات العمل المختلفة.
		-	١٤٣٧	١٤٤٠	• تفعيل التواصل في بيئات العمل المختلفة.
		-	١٤٣٧	١٤٣٩	• وضع نظم متميزة لمؤشرات قياس الأداء في بيئات العمل المختلفة.
		-	١٤٣٧	١٤٣٩	•

مرتكزات نجاح الخطة الاستراتيجية ١٤٤٠هـ - ٢٠٢٠م

- ١- التزام القيادة العليا.
- ٢- تحديد الأولويات.
- ٣- بناء خطة تتواءم مع واقع الجامعة.
- ٤- العمل التعاوني بين جهات وأفراد مجتمع الجامعة الداخلي والخارجي.
- ٥- الاطلاع على تجارب الجامعات الأخرى.