



جامعة المجمعة
Majmaah University
كلية التربية بالزلفي

قسم اللغة الانجليزية

دليل قسم اللغة

الانجليزية

كلية التربية

بالزلفي

جامعة المجمعة

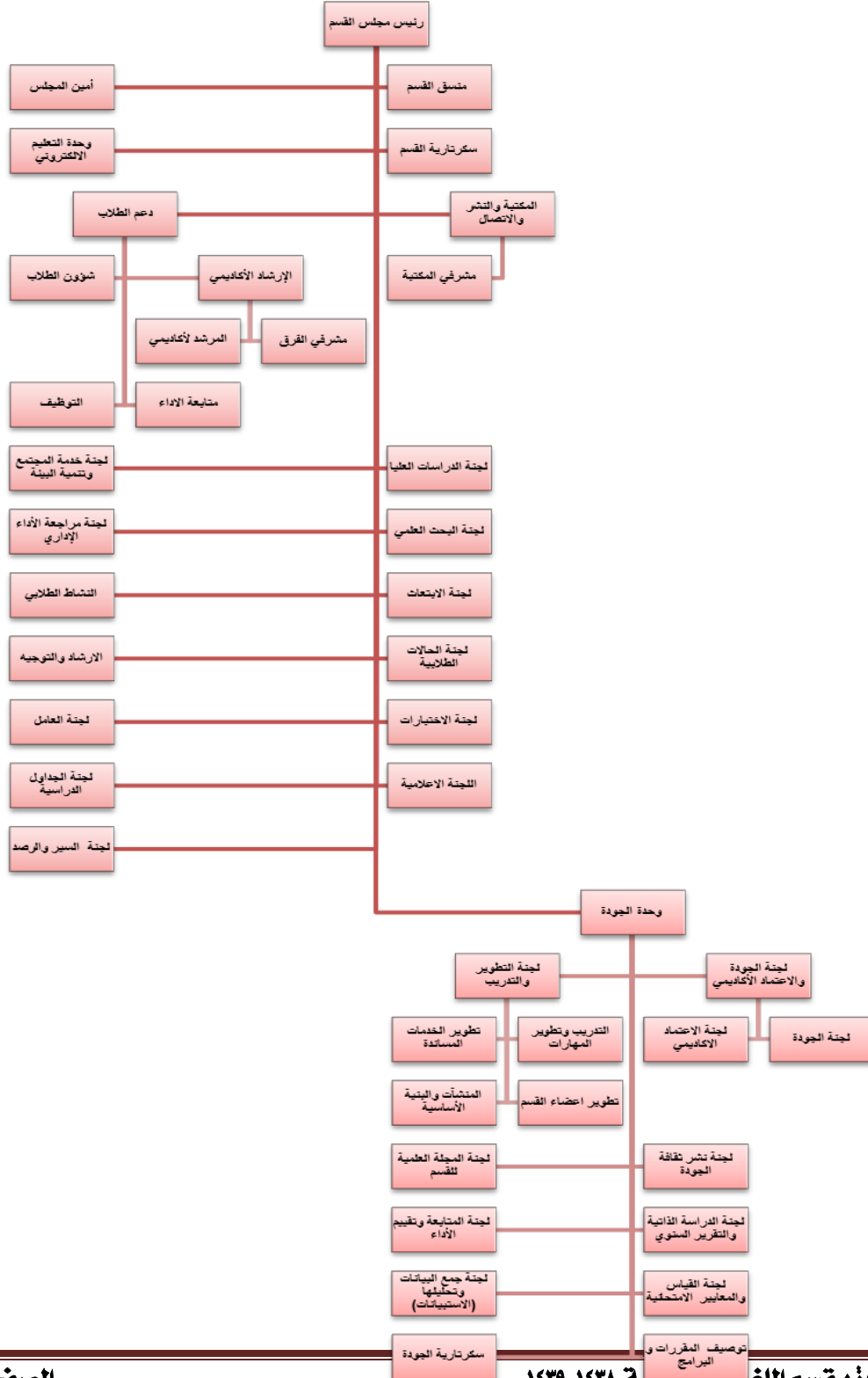
المحتويات

المحتوى	الصفحة
فهرس المحتويات	٢
الهيكل التنظيمي لقسم اللغة الانجليزية	٣
كلمة عميد الكلية	٤
كلمة رئيس القسم	٥
نبذه عن قسم اللغة الإنجليزية	٦
نبذه عن القسم باللغة الإنجليزية	٧
الرؤية- الرسالة - الأهداف باللغة العربية	٨
القيم والخدمات التي يقدمها القسم	٩
الرؤية- الرسالة - الأهداف باللغة الانجليزية	١٠
قائمة أعضاء هيئة التدريس	١٢
قائمة أعضاء الهيئة الادارية	١٤
المقررات الدراسية	١٥
وصف مختصر للمقررات الدراسية لدرجة البكالوريوس	١٩
الخطة الدراسية الإرشادية باللغة العربية	٣٢
الخطة الدراسية الإرشادية باللغة الإنجليزية	٣٦
الأنظمة واللوائح في البرنامج	٤١
لوائح متعلقة ببرنامج اللغة الانجليزية	٥٢
مراقق البرنامج	٥٥
بيانات التواصل مع القسم	٦١



جامعة المجمعة
Majmaah University
كلية التربية بالزلفي

قسم اللغة الانجليزية





جامعة المجمعة
Majmaah University
كلية التربية بالزلفي

قسم اللغة الانجليزية



كلمة عميد الكلية

الحمد لله والصلاة والسلام على رسول الله وآله وصحبه. أما بعد،
فقسم اللغة الإنجليزية في كلية التربية بالزلفي من الأقسام العريقة تأسيسا، وتعلينا، وفيه من الكفاءات العلمية المتميزة ما تفاخر به الكلية. مع التطور المستمر فيه ومواكبة المتغيرات، سعيا لتخريج المؤهلين أكاديميا وتربويا ومهنيا للمنافسة في بناء مجتمع المعرفة وفق معايير الجودة، والقسم يتطور يوما بعد يوم ويقدم للطلاب خدمات متنوعة منهجية وغير منهجية تطلعا لأعلى مستويات الأداء والعطاء.

ومن إنجازات القسم، هذا الدليل الذي بين يديك أخي القارئ لتقترب أكثر وتتعرف على القسم وأعضائه وخطته وما يتعلق به، ويعطيك تصورا كاملا. يفيد كل من يطلع عليه. واني بهذه المناسبة أوصي زملائي في القسم بمضاعفة العمل بكل جد وإخلاص، والعمل بروح الفريق، مع الاستفادة من جميع الكفاءات والقدرات والإمكانات المتوفرة لدى منسوبي القسم.

وأخيرا أشكر كل من تولى الإشراف على هذا القسم فأسسوا وطوروا فيه حتى وصل إلى ما وصل إليه. وأخص بالشكر رئيس القسم الدكتور، حمود إبراهيم البطي، حيث حافظ على هذا التميز مع تطلع دائم للمزيد من الإبداع. بجهود متكاتفه مع جميع أعضاء هيئة التدريس في القسم ومن في حكمهم. والهيئة الإدارية، فبهم يتميز القسم ويحقق طموحهم وطموح الكلية وقيادات الجامعة.
أسأل الله جل وعلا للجميع التوفيق والسداد. وآخر دعوانا أن الحمد لله رب العالمين. وصلى الله على محمد وآله وصحبه أجمعين.

عميد كلية التربية بالزلفي

د. راشد بن محمد الشبان



جامعة المجمعة
Majmaah University
كلية التربية بالزلفي

قسم اللغة الانجليزية



كلمة رئيس القسم

السلام عليكم ورحمة الله وبركاته ...

أرحب بكم في دليل قسم اللغة الإنجليزية والذي سيكون مرشد لكم

لتتعرفوا أكثر على القسم وبطريقة موجزة.

جاء انشاء هذا القسم تماشياً مع دعم حكومتنا الرشيدة وتلبية لحاجة المنطقة لإعداد الطلاب وتأهيلهم

في اللغة الإنجليزية لدفعهم لسوق العمل كمعلمين لألغة الانجليزية أو أي وظائف أخرى تكون اللغة

الإنجليزية متطلب أساسي كمتخرج وغيرها.

يقضي الطالب أربع سنوات ليجتاز ١٤٢ ساعة دراسية معتمدة في مهارات اللغة والادب والترجمة

واللغويات التطبيقية بالإضافة الى متطلبات الجامعة العامة والاعداد التربوي.

هذا الدليل يحتوي على الهيكل التنظيمي للقسم وكلمة سعادة عميد الكلية حفظه الله ونبذة مختصرة

عن القسم. كذلك يقدم هذا الدليل رؤية القسم والقيم والخدمات التي يقدمها باللغتين العربية

والانجليزية. ويوفر هذا الدليل قائمة بأعضاء الهيئة الاكاديمية والإدارية للقسم.

كما يقدم هذا الدليل وصف مختصر للمقررات الدراسية لدرجة البكالوريوس والخطة الارشادية باللغتين

العربية والانجليزية. ويقدم هذا الدليل ايضا الأنظمة واللوائح المتعلقة ببرنامج اللغة الإنجليزية. كما

يقدم موجز عن مرافق القسم وبيانات التوصل مع القسم.

يحظى قسم اللغة الإنجليزية بدعم سخّي من عمادة الكلية ابتداءً بالتعاقد والتوظيف مع نخبة مميزة

من أعضاء هيئة التدريس او بالابتعاث لإكمال الدراسات العليا لأعضائه وحتى بدعم جميع أنشطته

الداخلية والخارجية وتذليل الصعاب التي يواجهها.

وفي الختام، أتمنى أن تجد عزيزي القارئ ما يفيدكم في هذا الدليل ويشرفنا تواصلكم معنا لتلقي

ملاحظاتكم واستفساراتكم.

وأسأل الله عز وجل أن يحفظ لبلدنا أمنها وقادتها وأن يسبغ عليها نعمه.

د. حمود بن إبراهيم البطي

رئيس قسم اللغة الانجليزية

نبذة عن القسم

جاء إنشاء قسم اللغة الإنجليزية إدراكا من المسؤولين للحاجة المتزايدة لتعلم اللغة الإنجليزية وتعليمها. وسدا لحاجة المجتمع المحلي خاصة والوطن عامة من الكوادر المؤهلة في تدريس اللغة الإنجليزية. والقسم جزء من مؤسسة علمية وثقافية وهي كلية التربية بالزلفي التي هي فرع من جامعة المجمعة. وقد تم إنشاء القسم في العام ١٤٢٣ / ١٤٢٤ وابتدأت الدراسة فيه للبنات. ثم في العام ١٤٣٢ / ١٤٣٣ تم إنشاء القسم للطلاب. ويسعى القسم لتأهيل الطلاب علميا وتربويا ليكونوا لبنات صالحات في بناء المجتمع. ويمنح القسم درجة البكالوريوس في الآداب والتربية حيث يقضي فيه الطالب ثمانية فصول دراسية تتخللها دراسة مهارات اللغة واللغويات والآداب والترجمة بالإضافة إلى التأهيل التربوي ودراسة مقررات عامة في الثقافة فضلا عن التربية الميدانية في أحد المدارس. ويضم القسم عددا من الأساتذة المؤهلين من الجنسين من المواطنين والمتعاقدين. كما يبتعث القسم عددا من المعيدين والمحاضرين لاستكمال دراساتهم العليا. ويوظف القسم التقنية لرفع كفاءة التحصيل من خلال معامل حديثة والقاعات الذكية.

Overview of the Department

The Department of English at Az Zulfi College of Education was established to meet the high demand for English instructors both at the local and national levels. It reflects the awareness of decision makers of the growing need to teach and learn this language.

The department is part of the College of Education at Az Zulfi, which is a branch of Al-Majmaah University. It was established in 2003 and started with a few number of female students. In 2012, the first group of male students were enrolled to the department. The department aims to qualifying students both lingually and educationally to serve the local community.

The Department offers Bachelor's degree in Arts and Education where students spend eight semesters studying language skills, linguistics, literature and translation. Besides, students study other courses related to education and general courses of culture and they are expected as well to have a practical training at schools in level eight for the purpose of applying the skills of teaching they have already studied along the study plan.

English Department has a number of qualified teachers of both genders from citizens and contractors. The department sends a number of teaching assistants and lecturers abroad to pursue their higher educational studies. In addition, a lot of technological tools are used in the department to attain the efficient achievement through the use of new laboratories and smart boards inside classrooms.

الرؤية - الرسالة - الأهداف

الرؤية

تحقيق التميز الأكاديمي في تعليم وتعلم اللغة الانجليزية والمهارات التربوية للمساهمة في بناء مجتمع المعرفة

الرسالة

يسعى قسم اللغة الانجليزية بكلية التربية بالزلفي لتحقيق تعليم يمتاز بالجودة والاسهام في بناء مجتمع المعرفة واعداد الطلاب اكاديميا لخدمة مجتمعهم.

الأهداف العامة للبرنامج

١. تطوير مهارات الطلاب اللغوية والاتصالية من خلال توظيف وسائل مدعمة نظريا وتقنيا لتدريس الاستماع والتحدث والقراءة والكتابة.
٢. صقل مهارات التفكير النقدي والابداعي لدى الطلاب وتنمية قدراتهم البحثية في مجال التخصص
٣. تزويد الطلاب بالمعرفة الشاملة للغة الانجليزية وآدابها وعلم اللغويات

٤. التفاعل وبناء الشراكة مع القطاعين العام والخاص من خلال اجراء الدراسات وتقديم الاستشارات في تدريس اللغة الانجليزية للمساهمة في تطور المجتمع المحلي والعالمي
٥. اعداد خريج متميز سلوكيا وعلميا قادر على احداث التغيير ومواكبة العصر للعمل في المجالات المختلفة في القطاعين العام والخاص
٦. تخريج كوادر تستطيع تحقيق النجاح ونشر المعرفة ومواصلة البحث العلمي في مهارات اللغة الانجليزية وآدابها.

القيم

- المسؤولية نحو المجتمع.
- العمل بروح الفريق.
- الانفتاح على الثقافات الأخرى وآدابها مع الاعتزاز بالقيم الإسلامية والوطنية.
- أخلاقيات العمل، الأمانة العلمية واحترام الرأي الآخر والموضوعية والحيادية.

الخدمات التي يقدمها القسم

- ١- القيام بأرشادات تحسين مهارات اللغة الانجليزية لجميع فئات الكلية.
- ٢- عقد الدورات التدريبية لكافة قطاعات المجتمع وتلبية الحاجات التدريبية للهيئات الحكومية والخاصة في مجال اللغة الإنجليزية لتطوير وتحسين مهارات اللغة الأجنبية.
- ٣- مساندة الكثير من المؤسسات الأكاديمية والتعليمية بمختلف مستوياتها من خلال إدارة و تفعيل الاختبارات المحلية والاختبارات الدولية للغة الانجليزية .
- ٤- الاستشارات الفردية والمساعدة في استقاء المعلومات باللغة الانجليزية.

Vision - Mission - Objectives

Vision

Attaining academic excellence in the field of the English Language and Educational Sciences to build a knowledge society.

Mission

The English department enacts its vision in three ways: delivering quality English instruction, contributing to the building of knowledge society, and equipping students with the necessary academic and professional skills to serve their community.□

Objectives

1. Equipping students with a thorough understanding of the English language, literature and Linguistics.
2. Developing the students' linguistic and communicational skills by employing the latest audio-visual teaching technologies.
3. Developing the students' critical thinking, innovative and research skills in their field of studies.
4. Building strong partnership with the public and private sectors by conducting research and providing consultation services in the field of English teaching to promote the local and international communities.
5. Preparing distinguished graduates who will be able to spread knowledge and pursue scientific research in the field of the English language, literature and Linguistics.
6. Preparing eminent graduates who will be able to bring a positive change in their community.

Values

- Responsibility toward the society.
- Teamwork.
- Interaction with other cultures while feeling proud to maintain the Islamic and National values.
- Job ethics: scientific honesty, respecting others' opinions, objectivity and neutrality.

قائمة بأعضاء هيئة التدريس بالقسم

م	الاسم	الصفة	الوضع الوظيفي	التخصص	البريد الالكتروني
١.	د. حمود بن إبراهيم البطي	رئيس القسم	استاذ مساعد	علم اللغة التطبيقي	h.albatti@mu.edu.sa
٢.	د. شهزاد فاروقي	عضو	أستاذ مساعد	اللغويات التطبيقية	
٣.	د. عبدالفتاح علي الغزال	أمين مجلس	أستاذ مساعد	الادب الانجليزي	a.ghazel@mu.edu.sa
٤.	د. مبارك محمد علي حسن	عضو	أستاذ مساعد	اللغة الانجليزية	mm.ali@mu.edu.sa
٥.	د. محمد عبدالرحمن ساعي	عضو	أستاذ مساعد	مناهج اللغة الإنجليزية	m.saey@mu.edu.sa
٦.	د. الطاهر بشير عمر البيولي	عضو	أستاذ مساعد	أدب انجليزي	t.bayouli@mu.edu.sa
٧.	د. عمار محمد احمد مضوي	عضو	أستاذ مساعد	علم اللغة التطبيقي	am.ahmed@mu.edu.sa
٨.	د. البشاري عبدون البشري موسى	عضو	أستاذ مساعد	علم اللغة التطبيقي	ea.mousa@mu.edu.sa
٩.	د. بثينة سيد محمود عبد الشهيد	عضو	أستاذ مساعد	تدريس اللغة الإنجليزية	b.abdelshaheed@mu.edu.sa
١٠.	د/ سناء أنيس عبد السميع خاطر	عضو	أستاذ مساعد	مناهج اللغة الإنجليزية	s.khatter@mu.edu.sa
١١.	د/ ايمان عبد الرحيم أمين	عضو	أستاذ مساعد	مناهج اللغة الإنجليزية	E.abdelrahim@mu.edu.sa
١٢.	د. فاطمة السويل	منسقة قسم الطالبات	أستاذ مساعد	اللغويات التطبيقية	f.alswuail@mu.edu.sa
١٣.	د. فايزة عبدالله الحسين	عضو	أستاذ مساعد	علم اللغة التطبيقي	f.elhussien@mu.edu.sa
١٤.	أ/ سامي محمد احمد الزعارير	عضو	محاضر	اللغويات التطبيقية	s.alzaareer@mu.edu.sa
١٥.	أ/ احمد محمد برجس البشاشة	عضو	محاضر	اللغويات التطبيقية	a.albashabsheh@mu.edu.sa

قسم اللغة الانجليزية

s.zaidi@ mu.edu.sa	الادب الانجليزي	محاضر	عضو	أ/ سيد شهزاد حسين زيدي	١٦.
a.alqefari@mu.edu.sa	تدريس اللغة الانجليزية للتحديث اللغات الاخرى	محاضر "مبتعث"	عضو	أ/ عبد الرحمن ناصر القفاري	١٧.
del_piero_006@hotmail.com	اللغويات	محاضر "مبتعث"	عضو	أ/ عمر احمد الخنيني	١٨.
af.alroumi@mu.edu.sa	اللغويات التطبيقية	محاضر "مبتعث"	عضو	أ/عبدالرحمن فهد الرومي	١٩.
m.seemab@mu.edu.sa	الادب الانجليزي	محاضر	عضو	أ/ محمد سيماب خان	٢٠.
i.samaali@mu.edu.sa	اللغويات	محاضر	عضو	أ/ عماد السمعلي	٢١.
w.abbasi@mu.edu.sa	الادب الانجليزي	محاضر	عضو	أ/ وجاهت تاج عباسي	٢٢.
a.alsalman@mu.edu.sa	اللغويات تطبيقية	محاضر	عضو	أ/ امانى حسين اسماعيل سلمان	٢٣.
m.ibrahim@mu.edu.sa	تدريس اللغة الانجليزية	محاضر	عضو	أ/ مها مير غني الماحي ابراهيم	٢٤.
k.alzahrani@mu.edu.sa	اللغويات تطبيقية	محاضر "مبتعث"	عضو	أ/ خديجة أحمد على الزهراني	٢٥.
m.wesahim@mu.edu.sa	الادب الانجليزي	محاضر	عضو	أ/ موزي فدغم مرزوق وسيجم	٢٦.
n.tarunnum@mu.edu.sa	الادب الانجليزي	محاضر	عضو	أ/ نيجار ترنم	٢٧.
m.gharbi@mu.edu.sa	اللسانيات العامة و التطبيقية	محاضر	عضو	أ/ مريم محمد محمد الغربي	٢٨.
a.almousallam@mu.edu.sa	الترجمة	محاضر	عضو	أ/ أيوب عبد الكريم المسلم	٢٩.
a.almuhayya@mu.edu.sa	اللغة الانجليزية	محاضر "مبتعث"	عضو	أ/ على حسين المحيا	٣٠.
u.alfaleh@mu.edu.sa	اللغة الانجليزية	معيد	عضو	أ/ عثمان راشد الفالح	٣١.
h.althonayan@mu.edu.sa	اللغة الانجليزية	معيد	عضو	أ/ حسام عبدالله الثنيان	٣٢.
	اللغة الإنجليزية	معيد	عضو	أ/ ماجد أحمد العطاوي	٣٣.
k.almasood@mu.edu.sa	اللغة الانجليزية و الترجمة	معيد "مبتعث"	عضو	أ/ خالد حمود المسعود	٣٤.
sm.alharbi@mu.edu.sa	اللغة الإنجليزية	معيد "مبتعث"	عضو	أ/ سلطان محمد مرزوق الحربي	٣٥.

m.aldafas@mu.edu.sa	اللغة الإنجليزية	معيدة	عضو	أ/منى إبراهيم الدعفس	٣٦.
s.alghezzi@mu.edu.sa	اللغة الإنجليزية	معيدة	عضو	أ/سمية سليمان عبدالكريم الغزي	٣٧.
b.alharrah@mu.edu.sa	اللغة الإنجليزية	معيدة	عضو	أ/بدرية عبدالعزيز ناصر الحره	٣٨.
e.altiriki@mu.edu.sa	اللغة الانجليزية	معيدة	عضو	أ. ايمان عبد اللطيف الطريقي	٣٩.
r.alfarhood@ mu.edu.sa	اللغة الانجليزية	معيدة	عضو	أ/ريم فهد محمد الزهود	٤٠.
sm.alhamad@mu.edu.sa	اللغة الإنجليزية	معيدة مبتعث	عضو	أسلمى محمد ناصر الحمد	٤١.

قائمة بأعضاء الهيئة الادارية بالقسم

البريد الالكتروني	الوضع الوظيفي	الاسم	م
m.aldriweesh@mu.edu.sa	سكرتير	مقرن احمد ابراهيم الدريويش	١.
s.alduraymih@mu.edu.sa	مساعد اداري	سليمان داود سليمان الدريميح	٢.
a.alodhayb@hotmail.com	مشرف معاملة اللغة	أحمد سليمان العضيب	٣.
h.aldweesh@mu.edu.sa	كاتبة	هدى عبدالله الدويش	٤.
r.elzuad@mu.edu.sa	كاتبة	ريم الزويد	٥.
	مساعد اداري	أميرة مسفر المسفر	٦.
m.alfager@mu.edu.sa	كاتبة	مزنه الضجر	٧.

المقررات الدراسية

يدرس الطالب أو الطالبة في هذا المستوى ١٤٢ ساعة معتمدة موزعة على ثمانية مستويات وتشمل ١٠٥ ساعات لغة إنجليزية و ٣٧ مقررات عامة كما موضح :

م	الرمز / الرقم	اسم المقرر	الساعات المعتمدة	عدد الساعات المعتمدة			المتطلب السابق
				الساعات المعتمدة			
				نظري	عملي	تدريب	
مقررات التخصص							
١	ENG 111	قواعد اللغة الانجليزية وكتابة الجملة ١	٢	٢	-	-	
٢	ENG 112	الاستماع والمحادثة ١	٢	٢	-	-	
٣	ENG 113	القراءة وبناء المفردات ١	٢	٣	-	-	
٤	ENG 121	تعليم النطق للغة الانجليزية	٢	٢	-	-	
٦	ENG 122	قواعد اللغة الانجليزية ٢	٢	٢	-	-	ENG 111
٦	ENG 123	الاستماع والمحادثة ٢	٢	٢	-	-	ENG 112
٧	ENG 124	القراءة وبناء المفردات ٢	٢	٣	-	-	ENG 113
٨	ENG 125	الكتابة باللغة الانجليزية ١	٢	٢	-	-	
٩	ENG 211	تعلم اللغة الانجليزية بمساعدة الحاسب الآلي ١	٣	٢	٢	-	

ENG 122	-	-	٢	٢	قواعد اللغة الانجليزية ٢	ENG 212	١٠
ENG 123	-	-	٣	٣	الاستماع والمحادثة ٢	ENG 213	١١
ENG 124	-	-	٣	٣	القراءة وبناء المفردات ٢	ENG 214	١٢
ENG 125	-	-	٢	٢	الكتابة باللغة الانجليزية ٢	ENG 221	١٣
اجتياز ٥٠ ساعة	-	-	٢	٢	استراتيجيات تعلم لغة أجنبية	ENG 222	١٤
اجتياز ٥٠ ساعة	-	-	٣	٣	مقدمة في اللغويات	ENG 223	١٥
اجتياز ٥٠ ساعة	-	-	٣	٣	مقدمة في الترجمة	ENG 224	١٦
اجتياز ٥٠ ساعة	-	-	٣	٣	مقدمة في الأدب	ENG 225	١٧
ENG 214	-	-	٣	٣	القراءة المتقدمة	ENG 311	١٨
ENG 221	-	-	٣	٣	الكتابة المتقدمة	ENG 312	١٩
ENG 223	-	-	٣	٣	علم اللغة التطبيقي	ENG 313	٢٠
ENG 223	-	-	٣	٣	علم الأصوات الوصفي	ENG 314	٢١
ENG 223	-	-	٣	٣	علم الصرف	ENG 315	٢٢
مقرر تربوي	-	-	٢	٢	استراتيجيات التدريس	Edu 321	٢٣
مقرر تربوي	-	-	٢	٢	المناهج التعليمية	Edu 322	٢٤
ENG 212	-	-	٣	٣	علم النحو الانجليزي	ENG 321	٢٥

ENG 314	-	-	٢	٢	علم الأصوات الوظيفي	ENG 322	٢٦
ENG 223	-	-	٢	٢	علم الدلالة والمعاني	ENG 323	٢٧
ENG 223	-	-	٢	٢	اللغويات المقارنة	ENG 324	٢٨
ENG 223	-	-	٢	٢	براغماتية اللغة	ENG 325	٢٩
			٢	٢	مناهج البحث	ENG 411	٣٠
ENG 223	-	-	٢	٢	علم اللغة الاجتماعي	ENG 412	٣١
ENG 223	-	-	٢	٢	تحليل الخطاب	ENG 413	٣٢
ENG 223	-	-	٢	٢	علم اللغة التاريخي	ENG 414	٣٣
ENG 211	-	-	٢	٢	تعلم اللغة الانجليزية بمساعده الحاسب الآلي ٢	ENG 415	٣٤
اجتياز ١٢٨ ساعة	١٢	-	-	٦	التربية الميدانية	Edu 421	٣٥
اجتياز ١٢٨ ساعة	-	-	٢	٢	تدريس اللغة الانجليزية	ENG 425	٣٦
اجتياز ١٢٨ ساعة	-	-	٢	٢	اختبارات اللغة الانجليزية	ENG 426	٣٧
المقررات العامة							
متطلب جامعة			٢	٢	المدخل الى الثقافة الاسلاميه	Salm 101	١
متطلب جامعة			٢	٢	المهارات اللغويه	Arab 101	٢

متطلب جامعة عام			٢	٢	متطلب جامعة عام اختياري		٣
مقرر تربوي			٢	٢	تقنيات التعلم ومهارات الاتصال	Edu 112	٤
مقرر تربوي			٢	٢	أصول التربية الاسلامية	Edu 111	٦
مقرر تربوي			٢	٢	نظام وسياسة التعليم في المملكة العربية السعودية	Edu 113	٦
			٢	٢	متطلب جامعة		٧
مقرر تربوي			٢	٢	علم نفس النمو	Edu 121	٨
متطلب كلية			٢	٢	المهارات العددية وتقنية المعلومات	Comp 121	٩
			٢	٢	متطلب جامعة		١٠
مقرر تربوي			٢	٢	صحة نفسية	Edu 211	١١
مقرر تربوي			٢	٢	مبادئ البحث التربوي	Edu 212	١٢
			٢	٢	متطلب جامعة		١٣
مقرر تربوي			٢	٢	علم النفس التربوي	Edu 221	١٤
مقرر تربوي			٢	٢	ادارة وتخطيط تربوي	Edu 311	١٥
مقرر تربوي			٢	٢	انتاج ومصادر التعلم الالكترونية	Edu 312	١٦
مقرر تربوي			٢	٢	التقويم التربوي	Edu 412	١٧

مقرر تربوي	-	-	٢	٢	اتجاهات حديثة في استراتيجيات التدريس	Edu 411	١٨
------------	---	---	---	---	---	---------	----

وصف مختصر للمقررات الدراسية لدرجة البكالوريوس بقسم اللغة الإنجليزية – كلية التربية بالزلفي

ENG 111-English Grammar 1 (2 hours) - قواعد اللغة الانجليزية وكتابة الجملة (١ ساعتان)

The main learning outcomes for this course are meant to support students' ability to construct English sentences using different tenses correctly, both in written and oral texts. In addition, this course aims at helping them to take part in discussions using the grammatical categories and structures, and searching for more similar information and details through the internet or books. The topics covered could be verb tenses (present, simple and progressive, perfect and perfect progressive, future time) adverb clause of time, subject-verb agreement and nouns and pronouns.

ENG 112- Listening and Speaking 1 (2 hours) - الاستماع والمحادثة (١ ساعتان)



The main learning outcomes for students enrolled in the course are that students will be able to: speak about different topics in different communicative situations, produce spoken language that has an acceptable level of proficiency, acquire the ability to stand and present different topics through the course, concentrate while listening and develop general listening skills. The course components are academic life around the world, experiencing nature, living to eat or eating to live, meetings and greetings, finding your way and your health. □



ENG 113- Reading and Vocabulary Building 1 (3 hours) - القراءة وبناء المفردات ١

The summary of the main learning outcomes for students enrolled in the reading course

is that students will be able to: develop abilities to visualize what is being described in a reading, focus on difficult or challenging parts of a text, develop the skill of finding out information in the dictionary and finally increase the reading speed. The course components are academic life around the world, experiencing nature, living to eat or eating to live, in the community, and finally, home.



ENG 121- Teaching Pronunciation (3 hours) - تعليم النطق للغة الانجليزية (ثلاث ساعات)

The main aim of teaching pronunciation is that we want our students to be understood and to be able to communicate effectively. The teaching of pronunciation should not solely focus on the production of sounds, but also on receptive skills, i.e. understanding when listening. This course aims at teaching students the sounds of English (consonants and vowels). Students are expected to improve their pronunciation of English vowels and consonants in words and sentences. Then they are expected to distinguish English short and long vowels, diphthongs and triphthongs. Finally, students are expected to improve their knowledge in voicing, aspiration, and manners of articulation. Majority of the course material will be given in the phonetics laboratory. BBC learning videos will be presented for the students in the lab using the web. Visual diagrams (anatomy for the articulators) will be shown on the smart boards to help the students identifying places and manners of articulation.

ENG 122- English Grammar 2 (2 hours) - قواعد اللغة الانجليزية ٢ (ساعتان)

The course is intended for students who have acquired the basics of grammar. It continues what is achieved in grammar 1. It also presents English grammar through lively activities. Word classes, grammatical categories, phrases, and sentences are discussed in terms of forms and functions. Students practice the new structures in a variety of contexts to help them internalize and master them. By the end of this course, level-two grammar students are expected to be able to practice tenses further more in real life situations, identify and use count and non-count nouns, identify modal auxiliaries, identify phrasal verbs, identify compound and complex sentences, recognize and use connectors, identify and use adjectives and adverbs, identify and use the passive voice, and recognize and use adjective clauses.

ENG 123- Listening and Speaking 2 (2 hours) □ الاستماع والمحادثة ٢ ساعتان

The main learning outcomes for students enrolled in the course are that the students will be able to: speak about different topics in different communicative situations, produce spoken language that has an acceptable level of, acquire the ability to stand and present different topics through the course and concentrate while listening and develop general listening skills. The course components are academic life around the world, experiencing nature, living to eat or eating to live and the community. □

ENG 124- Reading and Vocabulary Building 2 (3 hours) □ القراءة وبناء المفردات ٢

At the end of this course, students are expected to develop their abilities to visualize what is being described in reading texts, focus on difficult or challenging parts of a text, and develop their skills of finding out information in the dictionary. The course has a collection of various types of texts about different topics that belong to students' interests. □

ENG 125- Writing 1 (2 hours) □ الكتابة باللغة الانجليزية ١ ساعتان

By the end of this course, the students are expected to be able to recognize the differences between topic sentences, major sentences and supporting sentences. □

They will be able to know how to organize ideas quickly and write them clearly. This course aims at teaching students the basic elements of writing short essays to construct and improve their writing skill. □

□

□. تعلم اللغة الانجليزية بمساعدة الحاسب ٣ ساعات

ENG 211- CALL (Computer-assisted Language Learning) □ (3 hours)

This course focuses on the theory and practice of Computer-Assisted Language Learning (CALL). Areas covered in the course include: a brief review of the history of CALL; latest pedagogical approaches; the introduction of various CALL software packages (vocabulary and grammar learning programs, electronic-storybooks, language quizzes and games, etc.); introduction of online language teaching and learning (WebQuest, online communication, WWW resources, etc.); the use of E-dictionaries and thesauruses; and the use of computer as a tool and a tutor for language teaching and. Other related topics such as machine translation, speech recognition and language learning through using computers will also be briefly introduced. □

ENG 212- English Grammar 3(3 hours) □ قواعد اللغة الانجليزية ٣: ثلاث ساعات

This course is intended for students with an advanced academic level of English language proficiency and focuses on specific grammar points. The course will include a quick review of some of the basic and common elements of English grammar. Instructions are at the advanced level using a variety of practice activities in all four skill areas: listening, writing, speaking and reading. The specific emphasis and focus of instruction is on advanced grammatical concepts in English grammar in both the written and oral form. The course aims to deepen students' knowledge of grammatical components of the target language, particularly with reference to the analysis of complex sentences.

ENG 213- Listening and Speaking 3 (3 hours) الاستماع والمحادثة ٣: ٣ ساعات

This course is a continual path for Listening and Speaking 2 in which the students enrolled in the course will be able to: speak about different topics in different communicative situations, produce spoken language that has an acceptable level of proficiency, acquire the ability to stand and present different topics through the course and concentrate while listening and develop general listening skills. The course components are Global connections, Language and communication, Tastes and Preference, New frontiers, and Ceremonies.

□

ENG 214- Reading and Vocabulary Building 3 (3 hours) القراءة وبناء المفردات 3

□

The course aims at developing the students' ability to read and comprehend the main ideas and details that are explicitly and implicitly stated in a text and to develop their ability to infer the meaning of difficult words from context, recognize the text structure and connect pronouns with their referents. The reading skills that are going to be mastered in this course are previewing the topic and vocabulary, identifying the topic and main idea, identifying supporting details, understanding conclusions, skimming for the topic and main idea, and predicting content.

□

□

ENG 221- Writing 2 (3 hours) الكتابة باللغة الانجليزية ٢: ٣ ساعات

The main objective of this course is to enable students to write a clear, well developed short essay with an appropriate introduction, conclusion and a clear thesis statement. This writing course should develop independent writers through a systematic approach to the writing process. This process trains students in: generating and developing ideas, learning language directly related to the topic, applying the appropriate rhetorical pattern to a specific writing task and evaluating and revising initial drafts of their work.

ENG 222- Strategies for Foreign Language Learning (2 hours)

□ - استراتيجيات تعلم لغة أجنبية ساعتان،

This course starts by providing working definitions for language learning and use of strategy terminology. It considers five problematic issues that have arisen in the language learning strategy field: the distinction between the term strategy and other terms, the issue of whether learning strategies need to be conscious in order to be referred to as strategies, criteria for classifying language learning and use of strategies, a broadening of the concept of strategic competence, and the linking of learning strategies to learning styles and other personality-related variables. Finally, an example will be given of how these problematic issues are dealt with in a program of strategy-based instruction at the university level. □

□

□ **ENG 223 - Introduction to Linguistics (3 hours) . مقدمة في اللغويات ٣ ساعات،**

Linguistics is the science of language. Therefore, the course focuses on the various aspects of human language: the features unique to human language, its functions, mediums, levels, skills, families, and syntactic types. The course discusses properties languages have in common and some ways they differ. Basic concepts of linguistics and methods of analysis of language are explored throughout the course and an overview of linguistics and the role of language in society will be covered as well. Different branches of linguistics, e.g. phonology, morphology, syntax, and semantics are discussed in addition to various subfields of linguistics. This course helps students to understand the nature, structure and use of language. Students will be equipped with the basic tools for the analysis of language structure and will be prepared for future studies in language theory and for the use of basic linguistics concepts. □

□

ENG 224- Introduction to Translation(3 hours) □ مقدمة في الترجمة (٣ ساعات)

This course is designed to be an introduction to the history, theory, and practice of translation, both from Arabic into English and from English into Arabic. This course has both theoretical and practical components. Students will be introduced to various theories of translation and will learn to implement them in practice. They will be exposed to the fundamentals of translating literary works, letters, legal documents, newspapers, commercial advertisements, etc. Various modes and types of translation as well as translation strategies and techniques will be discussed as well. Basic concepts and problems in the area of translation studies are identified and discussed. By the end of the course, students should be able to construct a translation with an intended purpose and /or artistic effect.

ENG 225- Introduction to Literature (3 hours) □ - مقدمة في الأدب (ثلاث ساعات)

This free online course offers a comprehensive introduction to English literature analysis. Taking selected drama masterpieces including Macbeth and the Crucible and several poems as examples, the course introduces the learner to literature, plays and theatre analysis. This course is ideal for students of English literature, and for those wishing to expand their knowledge, understanding and appreciation of this rewarding subject. It aims to serve as an overview of some of the most influential and important literature in England's history as well as information about the culture, values, tastes and attitudes of each time period.

ENG 311- Advanced reading □ (3 hours) - القراءة المتقدمة (ثلاث ساعات)

The course objectives are drawing inferences from reading, evaluating different points of view on a common subject, distinguishing main ideas from supporting ideas in readings. The activities of the whole textbook include reading texts, comprehension questions and various exercises devised for advanced students. The evaluation consists of oral quizzes, written mid-term tests and final exams. The suggested activities are pair /group presentations.

□

ENG 312- Advanced writing (3 hours) الكتابة المتقدمة (ثلاث ساعات) □

This course is designed to help students develop better writing skills at the level of sentence, paragraph, and research paper. Guide students for writing practices and assignments. A variety of writing concepts and techniques are illustrated to guide in developing clearer and more organized writing. The course also introduces various writing skills including error correction, grammar usage, punctuation usage and how to polish or refine the sentences to write a research paper in a specific style.

ENG 313- Applied Linguistics (3 hours) علم اللغة التطبيقي (ثلاث ساعات)

The aim of Applied Linguistics is to promote a principled approach to language education and other language-related concerns by encouraging enquiry into the relationship between theoretical and practical studies. This course is an interdisciplinary field of study that identifies, investigates, and offers solutions to language-related real-life problems. Some of the academic fields related to applied linguistics are education, linguistics, psychology, computer science, anthropology, sociology, L1 and L2 disorders, translation and interpretation, and stylistics and rhetoric.

ENG 314 Descriptive Phonetics (3 hours) علم الأصوات الوصفي (3 ساعات) □

Synchronic (descriptive) phonology investigates sounds at a single stage in the development of a language to discover the sound patterns that can occur. This course aims to help students review some of the key concepts and elements of English phonology and phonetics. By providing a variety of multimedia resources and activities, it aims to help them to review segmental and suprasegmental elements of English phonology, practice phonemic transcription and analyze authentic speech data.

ENG 315- Morphology (3 hours) علم الصرف (3 ساعات)

ENG 315- Morphology □

Morphology is the study of the word formation processes of language. It is the identification, analysis and description of the structure of a given language morphemes and other linguistic units, e.g. root words, affixes, parts of speech, and intonation/stress. This course concerns aspects of English inflectional and derivational morphology.

Morphology aims to understand the internal constituent parts of words to understand morpheme relationships and, in so doing, to understand how a language building relates to words constituent parts and their morphemes. The function of morphology is to identify individual morphemes, which may be words or parts of words, and analyze their meaning and lexical function. Students should have a detailed knowledge of the formation of the vocabulary of English, the nature of the lexicon and the relation between a lexical item structure and its meaning. They should also be familiar with controversies in these areas and be able to discuss primary sources.

□

EDU 321- Strategies of Teaching (2 hours)

- استراتيجيات التدريس

□ ساعتان

The learning community consists of both students and teachers. Students benefit from effective teaching and learning strategies inside and outside the classroom. It focuses on teaching strategies you can use in the classroom to foster effective learning. Helping students learn is our challenge as teachers. Identifying effective teaching strategies, therefore, is our challenge as we both assess the effectiveness of our current teaching style and consider innovative ways to improve our teaching to match our students' learning styles. The strategic plan sets forth three broad objectives to achieve and maintain, namely .educational excellence, research leadership and technology transfer leadership.

□ EDU 322- Educational Curriculum (2 hours). المناهج التعليمية ساعتان

This course has to do with practices and concepts relating to theory development in behavioral disciplines related to education for cues leading to a discussion of curriculum theory. In the belief that curriculum theory must be a sub theory of educational theory, the broad field of education is examined for developments of relevance to curriculum theory. Milestones in the development of ideas about curriculum theory are noted. Theoretical issues, problems, and alternatives within the areas of curriculum design and curriculum engineering are examined. Curriculum as a field of study is discussed. Some of the value concepts and generalizations which may be classified as substantive knowledge are identified, and the ways in which curriculum is responsible for helping students to deal with value problems and to come to accept values as rules governing their own behavior are outlined.

ENG 321- Syntax (3 hours) - علم النحو الانجليزي: ثلاث ساعات □

It is the study of the principles and processes by which sentences are constructed in particular languages. The term syntax is also used to refer directly to the rules and principles that govern the sentence structure of any individual language. This course concerns some of theoretical approaches to the discipline of syntax, such as generative grammar, categorial grammar, and dependency grammar. This course aims at teaching students the components /units of the English language that would affect the accuracy and quality of written composition. The course's contents may include grammar in the system of language, grammatical classes of words, the categories of gender and number, the possessive case, the articles, and parts of speech.

ENG 322- Functional Phonetics (Phonology) (3 hours) - علم الأصوات الوظيفي: ثلاث ساعات □

Functional phonology is a branch of phonology concerned with the systematic organization of sounds in languages. It focuses on the study of the distinction between articulatory and perceptual features and representations. The course contents include functional phonology in the historical context, functions of language, phoneme, allophone, phonological form, oppositions, neutralization and archiphoneme, distribution of phonemes, distributional unit, and suprasegmental features. At the end of the course, students will be able to explain differences between these approaches, summarize basic principles of functional phonology and apply them on the sound structure of various languages. They will also be able to evaluate advantages and drawbacks of the previous theories. □

ENG 323- Semantics (3 hours) - علم الدلالة والمعاني: ثلاث ساعات

This course introduces all the basics of semantics in a simple, step-by-step fashion. Each lecture includes short sections of explanation with examples, followed by stimulating practice exercises. Feedback follows each exercise to enable students to monitor their progress. No previous background in semantics is assumed, as students begin by discovering the value and fascination of the subject and then move through all key topics in the field, including lexical semantics, simple logic, semantics and grammar, word meaning and utterance meaning. New guides and exercises are added to the end of each unit to help reinforce and test learning. Modern teaching of semantics is necessary for introductory courses in linguistics. □

ENG 324- Contrastive linguistics (3 hours) . اللغويات المقارنة: ثلاث ساعات،

This course studies the differences and similarities between two or more languages such as Arabic and English. Students study the basic claim of contrastive linguistics, its methodology and the language units compared. The present course compares Arabic and English at the various linguistic levels: sounds, morphemes, words, sentence structure, punctuation, and discourse features above the sentence level. By the end of this course, students will be able to contrast and compare different aspects of both Arabic and English and conduct a research about one of these different aspects.

ENG 325- Pragmatics (3 hours) . براغماتية اللغة: ثلاث ساعات،

The aims of this course are to give students basic understanding of pragmatics as well as to promote a general approach to the study of linguistic phenomena based on the analysis of naturally occurring data. The course contents are to define pragmatics, theory and practice, uses and aims of pragmatics, pragmatics principles, the cooperative principles, speech acts, conversational analysis and finally conversation and context .The educational aids involve class discussion of different approaches, data analysis exercises and group presentation of selected topics. The evaluation techniques involve class participation, written assignments, oral group presentations and exams.

EDU 411- Modern Teaching Strategies (2 hours) اتجاهات حديثة في استراتيجيات التدريس

Modern teaching techniques that take advantage of multiple intelligences (musical, visual and kinetic) involve all areas of the brain in an effective English teaching environment in the ESL\ EFL classroom. The course comprises topics, e.g. how to use Google translate to teach English in an English teaching environment for ESL, EFL and TESOL teachers and classes, teaching conversational skills - tips and strategies, tips and strategies concerning the teaching of English conversational skills.

ENG 412- Sociolinguistics(3 hours) . علم اللغة الاجتماعي: ٣ ساعات،

Sociolinguistics is the descriptive study of the effect of any and all aspects of society, including cultural norms, expectations, and context, on the way language is used, and the effects of language use on society. It also studies how language varieties differ between groups separated by certain social variables, e.g., ethnicity, religion, status, gender, level

of education, age, etc., and how creation and adherence to these rules is used to categorize individuals in social or socioeconomic classes. As the usage of a language varies from place to place, language usage also varies among social classes, and this is what sociolinguistics studies is all about. This course aims to review various aspects of sociolinguistics; in order is to help students using language in a proper way, taking into consideration several factors which depend directly on the social conditions surrounding the speaker (s), this is why sociolinguistics has a great importance in language teaching.

ENG 413- Discourse Analysis (3 hours) تحليل الخطاب ٣ ساعات □

This course studies aspects of language use and structure above the sentence. The domain of discourse analysis is the study of the structures and meanings of texts. The focus is on defining the notion of text and its sub-types, the communicative language use in texts, the contexts in which a text is made, the inter-relationships between elements within texts (cohesion and coherence), how speakers and listeners negotiate meaning expressed in texts and how texts are analyzed in terms of their various discourse features. □

□

ENG 414- Historical Linguistics (3 hours) علم اللغة التاريخي ثلاث ساعات □

Historical linguistics (also called diachronic linguistics) is the study of language change. It has five main concerns: to describe and account for observed changes in particular languages to reconstruct the pre-history of languages and determine their relatedness, grouping into the language families (comparative linguistics to develop general theories about how and why language changes - to describe the history of speech communities and to study the history of words. Historical linguistics is the branch of linguistics that focuses on the interconnections between different languages in the world and/or their historical development. Historical linguists investigate how languages evolve and change through time, how multiple "offspring" languages can arise from one past "parent" language, and how cultural contact between speakers of different languages can influence language development and evolution. We all are aware that English has changed over time. None of us would be able to understand Old English as it was spoken many centuries ago. We also know of words such as "astronaut" that our great grandparents would not have known about. A basic assumption in historical linguistics is that languages are constantly changing. Rather than assuming that languages are static, non-changing "things," we need to think about them as one of the most dynamic areas of culture. □

**- تعلم اللغة الانجليزية بمساعدة الحاسب الآلي ٢: ثلاث ساعات،
ENG 415- CALL (Computer-assisted Language Learning 2)**

Through this course students will learn how to use multi-media programs and various online sources for English language teaching and learning. In addition to giving an overview of the uses of CALL tools in teaching/learning, the course will cover a review of interactive instructional technologies in language teaching/learning, the Internet in English language teaching, and evaluation of English language teaching software and use of Web 2.0 tools in the language classroom. Students will be provided with hands- on experience, and they will also develop their own multimedia CALL materials (e.g. web pages, wikis, blogs, etc.). In addition, they will be able to use simple authoring programs to devise their own on-line teaching materials that could be assigned to their students as homework or separate group projects. Students will be encouraged to use new technologies such as the smart board in their teaching.

EDU 421- Practical Teaching (6 hours) .التربية الميدانية (ست ساعات) □

This is a practical course, in which students are given the chance to practise their knowledge and experience in the field of teaching at schools. The importance of this opportunity is to enable the students to be an effective teacher, have a chance to practice their skills, to have self-confidence. □

ENG 425- Teaching English Language (3 hours) .تدريس اللغة الانجليزية (ثلاث ساعات) □

The objective of teaching English has two main aspects: language aspect: words, sentences, pronunciation, spelling and grammar. Literature aspect: words, sentences, expressing ideas, feelings and experience. The English language teaching has four objectives to develop four skills: i) Reading, (ii) Writing, (iii) Speaking and (iv) Listening. The English teaching also has two objectives: Skill objectives include developing the skills of speaking, reading, writing and listening. It also enables the students to use grammar correctly, to analyze the element of language and establish the appropriate

relationship among linguistic components. Cognitive objectives include acquiring knowledge, diagnosing the weakness of speaking and writing English, comparing and illustrating linguistic components, classifying the elements of English language, understanding the meaning of prose, poetry, story and drama.



ENG 426- English Language Testing (3 hours)
اختبارات اللغة الانجليزية: ثلاث ساعات

Testing in its broader sense is part of our everyday life. In playful activities, we learn to set and achieve goals, to enjoy victory as well as to cope with defeat. Accounts of language testing can be found throughout the history of mankind. However, the history of modern language testing is relatively young. It is based on the assumption that the four basic language skills listening, reading, writing and speaking are independent from one another and can therefore be assessed separately. In contrast to this, the notion of integrative testing acknowledges the fact that mastery of a language's formal system alone is not enough. For this reason, integrative tests aim at adding a context-specific component to the purely decontextualized discrete point testing format. Typical tasks include essay writing (e.g. as a response to a given statement or essay) as well as an oral interview. These tests may thus reflect natural linguistic behavior more accurately and feature a more appropriate theoretic approach, but, as judges are needed to assess the individual test.

الخطة الدراسية لتوزيع المقررات على المستويات الدراسية

ملاحظات	المتطلب	نوع النشاط		س	اسم المقرر	رمز المقرر	
		عملي	نظري				
-	-	-	٢	٢	متطلب جامعي	-	المس توى الأول
-	-	-	٢	٢	متطلب جامعي	-	
-	-	-	٢	٢	متطلب جامعي	-	
-	-	-	٢	٢	تقنيات التعلم ومهارات الاتصال	CURR ENG 116	
-	-	-	٢	٢	أصول التربية الا سلامية	ENG 117	
-	-	-	٢	٢	نظام وسياسة التعليم في المملكة	ENG 118	
-	-	-	٢	٢	قواعد اللغة الانجليزية وكتابة الجملة ١	ENG 111	
-	-	-	٢	٢	الاستماع والمحادثة ١	ENG 112	
-	-	-	٢	٢	القراءة وبناء المفردات ١	ENG 113	
١٩ ساعة					المجموع		
-	-	-	٢	٢	متطلب جامعي	-	المس توى الثاني
-	-	-	٢	٢	علم نفس النمو	ENG 126	
-	-	-	٢	٢	تعليم النطق للغة الانجليزية	ENG 121	
-	ENG 111	-	٢	٢	قواعد اللغة الانجليزية ٢	ENG 122	
-	ENG 112	-	٢	٢	الاستماع والمحادثة ٢	ENG 123	
-	-	-	٢	٢	القراءة وبناء المفردات ٢	ENG 124	
-	-	-	٢	٢	الكتابة باللغة الانجليزية ١	ENG 125	
١٨ ساعة					المجموع		
-	-	-	٢	٢	متطلب جامعي	-	

قسم اللغة الانجليزية

-	EDU 126	-	٢	٢	صحة نفسية	ENG 216		
-	-	-	٢	٢	مبادئ البحث التربوي	ENG 217		
-	-	٢	٢	٣	تعلم اللغة الانجليزية بمساعدة الحاسب الآلي	ENG 211		
-	ENG 122	-	٢	٢	قواعد اللغة الانجليزية ٣	ENG 212		
-	ENG 123	-	٢	٢	الاستماع والمحادثة ٣	ENG 213		
-	ENG 124	-	٢	٢	القراءة وبناء المفردات ٣	ENG 214		
١٨ ساعة					المجموع			
-	-	-	٢	٢	متطلب جامعي	-		المس توى الرابع
-	EDU 126	-	٢	٢	علم النفس التربوي	EDU 226		
-	ENG 125	-	٢	٢	الكتابة باللغة الانجليزية ٢	ENG 221		
-	اجتياز ٥٠ ساعة	-	٢	٢	استراتيجيات تعلم لغة أجنبية	ENG 222		
-	اجتياز ٥٠ ساعة	-	٢	٢	مقدمة في اللغويات	ENG 223		
-	اجتياز ٥٠ ساعة	-	٢	٢	مقدمة في الترجمة	ENG 224		
-	اجتياز ٥٠ ساعة	-	٢	٢	مقدمة في الادب	ENG 225		
١٨ ساعة					المجموع			

ملاحظات	المتطلب	نوع النشاط		س	اسم المقرر	رمز المقرر	المس الخامس توى
		نظري	عملي				
-	-	-	٢	٢	ادارة وتخطيط تربوي	EDU 316	
-	-	-	٢	٢	انتاج ومصادر التعلم الالكترونية	EDU 317	
-	ENG 214	-	٢	٢	القراءة المتقدمة	ENG 311	

قسم اللغة الانجليزية

-	ENG 221	-	٢	٢	الكتابة المتقدمة	ENG 312	
-	ENG 223	-	٢	٢	علم اللغة التطبيقي	ENG 313	
-	ENG 223	-	٢	٢	علم الاصوات الوصفي	ENG 314	
-	ENG 223	-	٢	٢	علم الصرف	ENG 315	
١٩ ساعة					المجموع		
-	-	-	٢	٢	استراتيجيات التدريس	EDU 326	المستوى السادس
-	-	-	٢	٢	المناهج التعليمية	EDU 327	
	ENG 212	-	٢	٢	علم النحو الانجليزي	ENG 321	
-	ENG 314	-	٢	٢	علم الاصوات الوظيفي	ENG 322	
-	ENG 223	-	٢	٢	علم الدلالة والمعاني	ENG 323	
-	ENG 223	-	٢	٢	اللغويات المقارنة	ENG 324	
	ENG 223	-	٢	٢	براغماتية اللغة	ENG 325	
١٩ ساعة					المجموع		
-	EDU 326	-	٢	٢	اتجاهات حديثة في استراتيجيات التدريس	EDU 416	
-	-	-	٢	٢	التقويم التربوي	EDU 417	
	-	-	٢	٢	مناهج البحث	ENG 411	
	ENG 223	-	٢	٢	علم اللغة الاجتماعي	ENG 412	
	ENG 223	-	٢	٢	تحليل الخطاب	ENG 413	
	ENG 223	-	٢	٢	علم اللغة التاريخي	ENG 414	
	ENG 211	-	٢	٢	تعلم اللغة الانجليزية	ENG	

قسم اللغة الانجليزية

					بمساعدة الحاسب الآلي ٢	415	
	١٩ ساعة					المجموع	
-	اجتياز ١٢٨ ساعة + EDU326 + EDU 416	١٢	-	٦	التربية الميدانية	EDU 421	المس توى الثامن
	اجتياز ١٢٨ ساعة	-	٢	٢	تدريس اللغة الانجليزية	ENG 425	
	اجتياز ١٢٨ ساعة	-	٢	٢	اختبارات اللغة الانجليزية	ENG 426	
	١٢ ساعة					المجموع	

The Study Plan of the English Department

Notes	Requirements	Activity		Hours per week	Course Name	Course Code	
		Practical	Theoretical				
-	-	-	٢	٢	A University Requirement	-	Level One
-	-	-	٢	٢	A University Requirement	-	
-	-	-	٢	٢	A University Requirement	-	
-	-	-	٢	٢	Teaching Techniques and Communication Skills	CURR ENG 116	
-	-	-	٢	٢	Origins of Islamic Education	EDU 117	
-	-	-	٢	٢	Educational System and Policy in KSA.	EDU 118	
-	-	-	٢	٢	English Grammar and Sentence Structure 1	ENG 111	
-	-	-	٢	٢	Listening and Speaking 1	ENG 112	
-	-	-	٣	٣	Reading and Vocabulary Building 1	ENG 113	
19 Hours					Total		
-	-	-	٢	٢	A University Requirement	-	Level Two
-	-	-	٢	٢	Developmental Psychology	EDU 126	
-	-	-	٢	٢	Learning English Pronunciation	ENG 121	

-	ENG 111	-	٢	٢	English Grammar and Sentence Structure 2	ENG 122	
-	ENG 112	-	٢	٢	Listening and Speaking 2	ENG 123	
-	-	-	٢	٢	Reading and Vocabulary Building 2	ENG 124	
-	-	-	٢	٢	Writing 1	ENG 125	
18 Hours					Total		
-	-	-	٢	٢	A University Requirement	-	Level Three
-	EDU 126	-	٢	٢	Mental Health	EDU 216	
-	-	-	٢	٢	Principles of Educational Research	EDU 217	
-	-	٢	٢	٣	Computer Assisted Language Learning	ENG 211	
-	ENG 122	-	٣	٣	English Grammar and Sentence Structure 3	ENG 212	
-	ENG 123	-	٣	٣	Listening and Speaking 3	ENG 213	
-	ENG 124	-	٣	٣	Reading and Vocabulary Building 3	ENG 214	
18 Hours					Total		
-	-	-	٢	٢	A University Requirement	-	Level Four
-	EDU 126	-	٢	٢	Educational Psychology	EDU 226	

-	ENG 125	-	٢	٢	Writing 2	ENG 221
-	Passing 50 Hours	-	٢	٢	Foreign Language Learning Strategies 1	ENG 222
-	Passing 50 Hours	-	٢	٢	An Introduction to Linguistics	ENG 223
-	Passing 50 Hours	-	٢	٢	An Introduction to Translation	ENG 224
-	Passing 50 Hours	-	٢	٢	An Introduction to Literature	ENG 225
	18 Hours				Total	

-	-	-	٢	٢	Educational Planning and Administration	EDU 316	Level Five
-	-	-	٢	٢	Production and Sources of Electronic Learning	EDU 317	
-	ENG 214	-	٣	٣	Advanced Reading	ENG 311	
-	ENG 221	-	٣	٣	Advanced Writing	ENG 312	
-	ENG 223	-	٣	٣	Applied Linguistics	ENG 313	
-	ENG 223	-	٣	٣	Phonetics	ENG 314	
-	ENG 223	-	٣	٣	Morphology	ENG 315	
	19 Hours				Total		
-	-	-	٢	٢	Teaching Strategies	EDU 326	Level Six
-	-	-	٢	٢	Curricula	EDU 327	
	ENG 212	-	٣	٣	English Syntax	ENG 321	
-	ENG 314	-	٣	٣	Phonology	ENG	

						322	
-	ENG 223	-	٣	٣	Semantics	ENG 323	
-	ENG 223	-	٣	٣	Comparative Linguistics	ENG 324	
	ENG 223	-	٣	٣	Pragmatics	ENG 325	
	19 Hours				Total		
-	EDU 326	-	٢	٢	New Trends in Teaching Strategies	EDU 416	Level Seven
-	-	-	٢	٢	Educational Evaluation	EDU 417	
	-	-	٣	٣	Methods of Research	ENG 416	
	ENG 223	-	٣	٣	Sociolinguistics	ENG 417	
	ENG 223	-	٣	٣	Discourse Analysis	ENG 418	
	ENG 223	-	٣	٣	Historical Linguistics	ENG 414	
	ENG 211	-	٣	٣	Computer Assisted Language Learning 2	ENG 415	
	19 Hours				Total		
-	Passing 128 Hours EDU326 EDU 416	١٢	□	٦□	Field Education	EDU 421	
	Passing 128 Hours	-	٣□	٣□	Teaching English	ENG 425	
	Passing 128 Hours	-	٣□	٣□	English Exams	ENG 426	
	12 Hours				Total		

المتطلبات العامة الاختيارية .

- قضايا مجتمعية معاصرة
- أساسيات الصحة واللياقة
- ريادة الاعمال
- الأنظمة وحقوق الانسان
- الأسرة والطفولة
- العمل التطوعي
- اللغة الانجليزية

الانظمة واللوائح في البرنامج

- يشترط لقبول الطلاب والطالبات ما يلي :
- الحصول على شهادة الثانوية العامة أو ما يعادلها من داخل المملكة أو من خارجها ويقبل الطالب بناء على نسبة نجاحه في الثانوية العامة منتظم حسب مؤشر القبول في الكلية والذي يحدد سنويا تبعا لعمادة شئون القبول والتسجيل.
 - أن يكون سعودي الجنسية ، أو غير سعودي ولكن لأم سعودية .
 - أن يكون لائق طبيا وخالي من العيوب المعيقة للتدريس.
 - أن لا يمضي على تخرجه من الثانوية العامة أكثر من خمس سنوات .
 - النجاح في اجتياز المقابلة الشخصية التي تجرى في الكلية ، وامتحانات القدرات إن وجدت أو أي اختبارات أو شروط تراها الأقسام التعليمية .
 - قسم اللغة الانجليزية يقبل طلاب القسم العلمي والأدبي ومدارس تحفيظ القرآن الكريم.
 - تقديم جميع الأوراق المطلوبة مكتملة في الموعد المحدد.

الوحدة الدراسية (الساعة المعتمدة)

الساعة الدراسية المعتمدة : الوحدة ، هي وحدة قياس دراسية لتحديد وزن كل مقرر بالنسبة إلى المقررات الأخرى ، وهي تعادل : خمسين دقيقة ، أو الدرس العملي أو الميداني الذي تعادل مدته [١٥٠-٢٠٠] دقيقة ويحدد أدنى [١٠٠] دقيقة لبعض البرامج ، وتكون الساعة المعتمدة هي أساس تحديد العباء الدراسي في كل فصل دراسي طبقا لللائحة . ويقوم القسم العلمي المختص بتحديد عدد الساعات المعتمدة لكل مقرر دراسي ، كما تنظم هذه اللائحة عدد الساعات المعتمدة المطلوب اجتيازها كمتطلبات أساسية للحصول على الدرجة العلمية

درجة الأعمال الفصلية أو السنوية: هي ما يخص من الدرجة النهائية للمقرر لما يقدمه الطالب من اختبارات، وبحوث، وأنشطة تعليمية تتصل بالمقرر الدراسي خلال فترة زمنية محددة.

الاختبار النهائي: اختبار في المقرر يعقد مرة واحدة في نهاية الفصل الدراسي.

درجة الاختبار النهائي: هي الدرجة التي يحصل عليها الطالب في كل مقرر في الاختبار النهائي للفصل الدراسي.

الدرجة النهائية: مجموع درجات الأعمال الفصلية مضافا إليها درجة الاختبار النهائي لكل مقرر، وتحسب الدرجة من مائة.

التقدير: وصف للنسبة المئوية، أو الرمز الأبجدي للدرجة النهائية التي حصل عليها الطالب في أي مقرر.

تقدير غير مكتمل: تقدير يرصد مؤقتا لكل مقرر يتعذر على الطالب استكمال متطلباته في الموعد المحدد، ويرمز له في السجل الأكاديمي بالحرف (I) أو (IC).

تقدير مستمر: تقدير يرصد مؤقتا لكل مقرر تقتضي طبيعة دراسته أكثر من فصل دراسي لاستكمالها، ويرمز له بالرمز (M) أو (IP).

تقدير محروم: تقدير يرصد لكل مقرر يحرم الطالب من الاستمرار في دراستها ودخول الاختبار النهائي له بسبب تجاوز النسبة المحددة للغياب، ويرمز له في السجل الأكاديمي بالحرف (H) أو (DN).

تأجيل أو حذف: تقدير يرصد لجميع مقررات الفصل الدراسي الذي يقبل فيه اعتذار الطالب عن الاستمرار في الدراسة أو حذفها، ويرمز له في السجل الأكاديمي بالحرف (E) أو (W).

الرمز (Q) أو (Q): رمز يرصد في السجل الأكاديمي للمقرر الذي يتم ضبط الطالب فيه في حالة غش في اختبارته النهائي، أو شروع فيه، أو مخالفة لتعليمات وقواعد إجراء اختبار، وليس له وزن من النقاط.

نظام الدراسة

ويقصد به إما سنوي أو فصلي أو نظام ساعات معتمدة، وتقسم مدة الدراسة حسب نظام الجامعة إلى مستويات كل مستوى يمثل فصلا دراسيا.

الدراسة بالقسم بنظام المستويات،

و هو نظام دراسي يقسم فيه العام الدراسي إلى فصلين رئيسيين، ويجوز أن يكون هناك فصل دراسي صيفي، على أن تحتسب مدته بنصف مدة الفصل الرئيسي، وتوزع متطلبات التخرج لنيل الدرجة العلمية إلى مستويات وفقا للخطة الدراسية التي يقرها مجلس الجامعة.

السنة الدراسية: فصلان رئيسيان وفصل صيفي إن وجد.

الفصل الدراسي: مدة زمنية لا تقل عن خمسة عشر أسبوعا تدرس على مداها المقررات الدراسية ولا تدخل من ضمنها فترتا التسجيل والاختبارات النهائية.

الفصل الصيفي: مدة زمنية لا تزيد عن ثمانية أسابيع ولا تدخل من ضمنها فترتا التسجيل والاختبارات النهائية وتضاعف خلالها المدة المخصصة لكل مقرر.

المستوى الدراسي: هو الدال على المرحلة الدراسية، ويكون عدد المستويات اللازمة للتخرج ثمانية مستويات وفقا للخطة الدراسية المعتمدة.

المدّة النظامية ، هي الفترة المتاحة لإنهاء متطلبات المرحلة الدراسية

المقرر الدراسي

مادة دراسية تتبع مستوى محددًا ضمن خطة الدراسة المعتمدة في التخصص البرنامج، ويكون لكل مقرر رقم ورمز واسم ووصف مفصل لمفرداته، يميزه من حيث المحتوى والمستوى عما سواه من مقررات، وملف خاص يحتفظ به القسم، لغرض المتابعة والتقييم والتطوير، ويجوز أن يكون لبعض المقررات متطلبات أو متطلبات سابقة أو متزامنة معه.

وصف المقرر الدراسي

هو وصف موجز لأبرز الموضوعات والمعارف والمهارات والأنشطة التي يبحثها المقرر بعبارات دقيقة وشاملة.

بطاقة توصيف المقرر

هي بطاقة تتضمن المعلومات العامة لكل مقرر دراسي، رقم المقرر ورمزه، واسم المقرر، وعدد وحداته الدراسية المعتمدة، ساعات الاتصال، وطبيعة الوحدات الفعلية النظرية والعملية، إن وجدت، والمستوى الدراسي الذي سيقدم فيه المقرر، والمتطلب السابق، أو المصاحب له إن وجد، كما تشمل بطاقة توصيف المقرر على وصف المقرر، وأهدافه، ومفرداته (نظري) أو (نظري - عملي)، والدعم المقدم للطلبة، ومصادر التعلم: الكتاب أو الكتب المقررة، والمراجع الأساسية، والمراجع المساعدة، ومواد التعلم الالكترونية، ومواقع الانترنت، والمرافق المطلوبة، وتقييم المقرر وعمليات التحسين.

بطاقة التعريف بالمقرر

هي بطاقة تتضمن التعريف بأستاذ المقرر، ومعلومات عامة عن المقرر الدراسي، وأهدافه، ووصفه، وتوزيع مفرداته النظرية، أو النظرية والعملية على الفصل الدراسي، وطريقة تقييم الطلبة في المقرر، ومصادر التعلم: الكتاب أو الكتب المقررة، والمراجع الأساسية، والمراجع المساعدة، ومواد التعلم الالكترونية، ومواقع الانترنت..... الخ، وتعطى للطالب في بداية الفصل الدراسي من أستاذ المقرر.

تسجيل المقررات

نظام تسجيل المقررات

يتم تسجيل الطالب في المقررات الدراسية خلال الأسبوع السابق لبدء الدراسة في كل فصل دراسي لا يجوز تسجيل الطالب في أحد المقررات الدراسية ما لم يكن قد اجتاز بنجاح المقرر أو المقررات التي تعتبر مقرا سابقة له المتطلب السابق .

التسجيل المبكر.

- يجوز وضع نظام للإرشاد والتسجيل المبكر في النصف الثاني من كل فصل دراسي (الاسبوع العاشر من الفصل الدراسي) وذلك للفصل الدراسي الذي يليه. ويتم خلال هذه الفترة اختيار المقررات الدراسية طبقاً لحاجة الطالب وإمكانات الجدول الدراسي بالكلية والتسجيل المبكر مطلب إلزامي على جميع الطلاب المسجلين في ذلك الفصل. ولكنه لا يعفيهم من التسجيل الرسمي الذي يعقد في بداية كل فصل دراسي. - تتاح الفرصة للطلاب خلال فترة التسجيل المبكر أو فترة تأكيد التسجيل القيام بأعمال الحذف والإضافة بما يتناسب مع الخطة الدراسية المعتمدة للقسم وفي حدود العبء الدراسي المسموح به. بشرط أن يحصل على موافقة المرشد الأكاديمي ومجلس القسم.

إلغاء التسجيل المبكر.

يعتبر تسجيل الطالب ملغى وتعد منقطعة عن الدراسة بسبب عدم تأكيد التسجيل لجميع المقررات إذا مضى ثلاثة أيام من بداية الفصل الدراسي دون تأكيد التسجيل وتعطى مؤشر منقطع عن الدراسة بسبب عدم تأكيد التسجيل. ويجوز للطلاب في هذه الحالة التقدم بطلب تأجيل الدراسة في هذا الفصل خلال أسبوعين من بدايته وإذا لم يتقدم بطلب التأجيل للدراسة يعدل المؤشر السابق إلى منقطع عن الدراسة بعد ذلك.

التسجيل الرسمي.

يتم التسجيل الرسمي لجميع الطلاب في بداية كل فصل دراسي أو فصل صيفي. كما هو محدد في التقويم الأكاديمي. وعلى كل طالب القيام بأجراءات التسجيل بنفسه. ولا يحق له إجراء التسجيل بالبريد أو تكليف من ينوب عنه إطلاقاً.

التسجيل المتأخر.

يمكن للطلاب الذي لم يتمكن من التسجيل الرسمي في الموعد المحدد التسجيل متأخراً خلال فترة يتم تحديدها في التقويم الأكاديمي بشرط موافقة المرشد العلمي واعتماد عمادة القبول والتسجيل.

التسجيل للفصل الصيفي.

يسري بشأن التسجيل في مقررات الفصل الدراسي الصيفي ذات القواعد المتبعة في شأن التسجيل في الفصول الدراسية الأخرى
- يحدد مجلس الكلية المقررات التي ترغب الكلية في تقديمها في الفصل الصيفي على أن يكون ذلك قبل خمسة أسابيع من انتهاء الفصل الدراسي الثاني.
- الحد الأعلى لعدد الوحدات الدراسية المسموح تسجيلها خلال الفصل الصيفي (٩) وحدات دراسية على أن لا يزيد عدد المقررات على أربعة مقررات.

قسم اللغة الانجليزية

- يسمح للطالب خلال الفصل الصيفي بالإضافة إلى الحد الأعلى من الوحدات الدراسية المسموح التسجيل فيها خلال هذا الفصل. وفي حالة الرغبة في حذف مقرر من مقررات هذا الفصل يتم ذلك بموافقة الكلية. ويكون ذلك خلال الأسبوع الأول من هذا الفصل.
- يسمح للطالب بحذف الفصل الصيفي بشكل كامل خلال الأسابيع الثلاثة الأولى من بداية الفصل بعد موافقة مجلس الكلية.
- يتم تسجيل المقررات بطريقة آلية في بداية الفصل الدراسي التالي. وذلك تسهيلا على الطلاب. ثم يمكن بعد ذلك للطالب تعديل الجدول الدراسي الخاص به بالحذف والإضافة.
- لا يحق للطالب التسجيل في مقرر دون النجاح في المتطلب السابق لهذا المقرر.
- الطلاب المتعثرين بسبب الرسوب في المقررات يتم تسجيلهم في مقررات المستوى بالتدرج بدءا بالمستويات الأقل. وذلك وفق الخطط الدراسية المعتمدة.
- الطلاب المتعثرات دراسيا يتم تسجيلهم في المقررات بما يضمن لهم الحد الأدنى من العبء الدراسي في كل فصل على أن تراعى النقاط الآتية:
- عدم التعارض في الجدول الدراسي.
- استيفاء المتطلبات السابقة للمقرر أو المقررات المراد تسجيلها.

الإرشاد الأكاديمي:

- يعين كل قسم في بداية كل فصل دراسي مرشدا أكاديميا لكل تخصص من بين أعضاء هيئة التدريس داخل القسم، ويتولى المرشد الأكاديمي مهام الإرشاد الأكاديمي خلال فترة الدراسة، ويرشد الطالب في اختيار المقررات الدراسية المختلفة التي يسجل فيها، ويعاونه في إيجاد الحلول المناسبة لما قد يواجهه من المشكلات المتعلقة بسيرها الدراسي مثل:-
- اختيار التخصص الأكاديمي الذي يلاءم رغبة الطالب واستعدادها.
- فهم وتفسير الأنظمة الأكاديمية.
- تعريف الطالب بتسلسل المقررات الإلزامية والاختيارية إضافة إلى اقتراح المقررات الاختيارية للطالب.
- متابعة مسير الطالب وتقديمها الدراسي.
- المساعدة في التسجيل المبكر ومتابعة مراحل التسجيل المختلفة.
- المساعدة في تعويض بعض المقررات بأخرى عند الضرورة.
- يعتمد المرشد الأكاديمي استمارات التسجيل والإضافة والانسحاب.

الحرمان

- يحرم الطالب من حضور الامتحان النهائي للمقرر الدراسي إذا زادت نسبة غيابه عن ٢٥٪ من الساعات الدراسية المعتمدة للمقرر في الفصل الدراسي ويعتبر راسب في المقرر ويرصد تقديره F.

المعدل الفصلي أو السنوي

حاصل قسمة مجموع النقاط التي حصل عليها الطالب على مجموع وحدات المقررات التي درسه في أي فصل دراسي أو سنة دراسية، وتحسب النقاط بضرب الوحدة المقررة في فصل دراسي، وضعفها في سنة دراسية في وزن التقدير الذي حصل عليه الطالب في كل مقرر درسته.

التقدير العام:

قياس مستوى التحصيل العلمي للطالب خلال فترة دراسته لمتطلبات برنامج الدرجة العلمية.

المعدل التراكمي الكلي:

حاصل قسمة مجموع النقاط التي حصل عليها الطالب في جميع المقررات التي درسها منذ التحاقها بالبرنامج بما في ذلك المقررات التي تكرر سوبه فيها، أولي أعاد دراستها على مجموع الوحدات المقررة لتلك المقررات، وهو متوسط ما يحصل عليه الطالب من مجموع النقاط خلال الفترات الدراسية السابقة لحساب المعدل، ويتم حسابه على أساس مجموع النقاط لجميع المقررات المسجلة خلال الفترات الدراسية السابقة مقسوما على مجموع عدد الساعات المعتمدة المسجلة خلال الفترة السابقة

الانسحاب:

استرداد الطالب الملف من الجامعة بشكل نهائي.

الانسحاب من المقررات:

يسمح للطالب بالانسحاب من مقرر أو أكثر خلال الأسبوعين الأول والثاني من بداية الفصل الدراسي وفي هذه الحالة لا يثبت له في سجله أنه منسحب .

– يجوز للطالب إذا كان مستوفي نسبة الحضور (75٪) من الساعات المعتمدة وبموافقة مجلس الكلية الانسحاب من مقرر أو أكثر خلال الأسابيع الست الأولى من الفصل الدراسي وفي هذه الحالة يثبت له في سجله أنه منسحب (W) ولا تدخل هذه المقررات في حساب تقدير الطالب.

الانقطاع:

- لا يجوز للطالب الانقطاع عن الدراسة خلال الفصل الدراسي الأول لبدء التحاقه بالدراسة ويعتبر الطالب منقطع إذا تغيب عن الدراسة بالكلية فصلا دراسيا أو أكثر دون أن يسجل في المقررات الدراسية بالفصل أو الفصول التي تغيب فيها بدون عذر مقبول. وفي هذه الحالة تحسب مدة الانقطاع عن الدراسة ضمن المدة المقررة للحصول على الدرجة وفقا لأحكام اللائحة.

الرسوب

يعتبر الطالب راسب في جميع المقررات التي سجل فيها في الفصل الدراسي التي سحب فيه اوراقه من الكلية.

الرسوب في أحد المقررات

إذا رسب الطالب في أحد المقررات الأساسية الإلزامية يتوجب عليها إعادة دراسة هذا المقرر والنجاح فيه .
وإذا رسب الطالب في مقرر اختياري يجوز لها استبداله بمقرر اختياري آخر ودراسته والنجاح فيه بشرط موافقة مجلس القسم والمرشد الأكاديمي. أما إذا تكرر رسوب الطالب في ذات المقرر أكثر من مرة واحدة تحسب له مرة رسوب واحدة فقط عند حساب معدله الفصلي ومعدلها التراكمي.

- إذا رسب الطالب في مقرر أو أكثر التزم بدراسة المقررات بالضوابط الآتية:
- إذا رسب الطالب فيما مجموعه الحد الأدنى من الوحدات الدراسية المقررة أو أكثر من مقررات مستوى واحد يلزم بأعادة دراسة مقررات الرسوب فقط في ذلك المستوى.
- إذا رسب الطالب فيما مجموعه أقل من الحد الأدنى من الوحدات الدراسية، يلزم بدراسة مقررات الرسوب مع مقررات إضافية من المستويات التي تلي مستواه وفقا لما يأتي:

- يكون التسجيل في المقررات ضمن ضوابط الخطة الدراسية والجداول.
- يربط العبء الدراسي للطالب بمعدله التراكمي على ألا يقل عن الحد الأدنى.
- لا يكون هناك تعارض في جدول الطالب .
- عند تعذر تسجيل الطالب للعبء الدراسي من مقررات المستوى الذي يليه بسبب التعارض، أو عدم إنهاء المتطلب السابق، أو لإنهائه جميع مقررات ذلك المستوى، يكمل عبؤه الدراسي من مقررات المستويات التالية المسموح بها وإذا تعذر إكمال وحداته الدراسية بعد ذلك يكتفي بالوحدات الدراسية التي توافرت له حتى لو كان عددها دون الحد الأدنى .

إعادة مقرر دراسي

إذا رسب الطالب في مقرر إجباري فعليه إعادة ذلك المقرر. ويمكن للطالب كذلك أن يعيد دراسة أي مقرر حصل فيه على تقدير مقبول، ويعكس آخر تقدير أداء الطالب في المقرر، وفي حالة إعادة الطالب لمقرر دراسي حصل فيه على تقدير مقبول ثم حصل فيه على تقدير راسب فعليه إعادته في حالة كونه مقبورا إجباريا في خطة الطالب الدراسية، وتحسب جميع التقديرات في سجل الطالب الأكاديمي.

تقرير الحالة الدراسية

قسم اللغة الانجليزية

تحدد في نهاية كل فصل دراسي حالة الطالب الدراسية التي تبين خلاصة ما حققه الطالب خلال دراستها بالجامعة وتظهر حالة الطالب الدراسية في سجله الأكاديمي. هذا مع العلم بأن الفصل الدراسي الصيفي لا يغير في الحالة الدراسية. وفيما يلي توضيح هذه الحالات :

الإنذار الأكاديمي:

الإشعار الذي يوجه للطالب بسبب انخفاض معدله التراكمي عن الحد الأدنى الموضح في اللائحة و يوضع الطالب على قائمة الإنذار إذا لم يحقق المعدل التراكمي المحدد لكل درجة علمية وفقا للوائح في نهاية كل فصل دراسي ما عدا الفصل الدراسي الأول.

الفصل الأكاديمي

يفصل الطالب من الجامعة في الحالات التالية :

- إذا حصل على ثلاثة إنذارات متتالية على الأكثر لانخفاض معدلها التراكمي عن ٢١ من ٥٠ أو ١٤ من ٤٠ .
- ومجلس الجامعة بناء على توصية مجلس الكلية إعطاؤها فرصة رابعة لمن يمكنها رفع معدلها التراكمي بدراسته للمقررات المتاحة . وكذلك يفصل الطالب إذا لم يينه متطلبات التخرج خلال مدة أقصاها نصف المدة المقررة لتخرجها علاوة على مدة البرنامج . ومجلس الجامعة إعطاء فرصة استثنائية للطالب لإنهاء متطلبات التخرج بحد أقصى لا يتجاوز ضعف المدة المحددة للتخرج وفق الشروط الآتية :
- أن يكون سبب التعثر مقبولا لمجلس الكلية .
- أن يكون قد بقي على الطالب للتخرج مقررات يمكن اجتيازه في مدة لا تتعدى فصلين دراسيين .
- أن يكون هناك تحسن في أداء الطالب في الفصلين الأخيرين ويقاس ذلك بأن يكون حاصل قسمة مجموع نقاط الفصلين على عدد الوحدات المسجلة فيهما لا يقل عن ٢,٠٠١ من ٥,٠٠١ ولا يدخل في ذلك الفصل الصيفي. ويجوز لمدير الجامعة الاستثناء من ذلك.

طي القيد

عدم تمكن الطالب التي أمضت ما لا يقل عن فصل دراسي من التسجيل أو الدراسة بسبب انقطاعه دون مبرر لائحي .

العبء الدراسي:

العبء الدراسي هو عدد الساعات المعتمدة التي يسمح للطالب بتسجيلها خلال الفصل الدراسي الواحد . ويتم تحديد حدا أدنى وحد أقصى للعبء الدراسي لكل درجة وفقا لللائحة .

ويحدد حسب القواعد الآتية:

تحدد الوحدات الدراسية التي يجوز للطالب التسجيل فيها في الفصل الدراسي الواحد على النحو التالي:

- العدد الاعتيادي من الوحدات الدراسية التي يسجل فيها الطالب في الفصل الدراسي الواحد هو ناتج قسمة عدد الوحدات الدراسية اللازمة للتخرج على عدد الفصول الدراسية الاعتيادية حسبما تحدده اللائحة.
- يحق للطالب أن يسجل بحد أدنى من الوحدات يقل عن العبء الاعتيادي ثلاث وحدات دراسية . أما الحد الأقصى فهو العبء الاعتيادي مضافا إليه ثلاث وحدات دراسية.
- يجوز في الحالات الاستثنائية - وبناء على قواعد مجلس الكلية - وبموافقة المرشد الأكاديمي واعتماد عميد الكلية أن يسجل الطالب عددا من الوحدات أقل من الحد الأدنى للعبء الدراسي.
- يجوز للطالب أن يسجل عدد من الوحدات أكثر من الحد الأقصى للعبء الدراسي وبما لا يزيد عن مقرر دراسي واحد بحد أقصى ثلاث وحدات دراسية إذا توقف تخرجه من الكلية على ذلك.
- لا يجوز للطالب الموضوع على قائمة الإنذار التسجيل في مقررات دراسية يزيد عدد وحداتها عن الحد الأدنى للعبء الدراسي بأكثر من وحدة دراسية واحدة. ويستثنى من ذلك الطالب المتوقع تخرجه في نفس الفصل، فيجوز له أن يسجل في مقررات دراسية لا يزيد عدد وحداتها عن الحد الأدنى بأكثر من وحدتين دراسيتين فقط.
- لا يجوز للطالب في الفصل الدراسي الصيفي أن يسجل في أكثر من تسع وحدات دراسية. ويستثنى من ذلك الطالب المتوقع تخرجه في الفصل الدراسي الصيفي حيث يسمح له بالتسجيل بأحد عشر وحدة دراسية كحد أقصى. وكذلك الطالب المتوقع تخرجه في الفصل الذي يليه فيسمح له بالتسجيل في تسع وحدات دراسية كحد أقصى.
- يبلغ الحد الأدنى لعدد الوحدات الدراسية (١٢) وحدة في الفصل الدراسي على ألا يقل مجموع الوحدات التي يسجلها الطالب في أي فصلين دراسيين متتاليين عن (٢٨) وحدة ويستثنى من هذا الحد الأدنى في الفصل الدراسي الأخير ويبلغ الحد الأعلى (١٩).
- وحدة دراسية ويجوز للطالب بعد الحصول على موافقة مشرفه الأكاديمي وقسمه أن يسجل (٢١) وحدة دراسية إذا كان معدله التراكمي في الفصول الدراسية التي تضم آخر (٢٨) وحدة دراسية لا يقل عن (٣,٥) من (٤,٠٠).

- الحد الأدنى والحد الأعلى للعبء الدراسي للطالب المنتد أكاديميا.

الحد الأدنى للعبء الدراسي للطالب الذي يرد اسمه ضمن قائمة الإنذار الدراسي (١٢) وحدة ويبلغ الحد الأعلى (١٣) وحدة دراسية للفصل الدراسي (٦) وحدات دراسية للفصل الصيفي.

- الحد الأدنى والحد الأعلى للعبء الدراسي للطالب في فصله الأخير.

يبلغ الحد الأدنى لعدد الوحدات الدراسية (١) وحدة واحدة للطالب في فصله الدراسي الأخير ويبلغ الحد الأعلى لها (20) وحدة دراسية في الفصل الدراسي (9) وحدات دراسية في الفصل الصيفي بشرط أن يكون معدله التراكمي في الفصول التي تضم آخر (28) وحدة دراسية لا يقل عن (٢,٠٠) من (٤,٠٠)

الجدول التالي يوضح العبء الدراسي للطلاب بما يتناسب ومعدله التراكمي:

٥,١	٤,٥	٤	٣,٥	٣	٢,٥	٢	المعدل التراكمي
٢٠	١٩	١٨	١٧	١٦	١٥	١٤	الساعات المسموح بتسجيلها

متطلبات منح الدرجة العلمية

هي تحقيق الحد الأدنى لعدد الوحدات الدراسية المعتمدة للبرنامج المطلوب إكمالها بنجاح لنيل الدرجة العلمية.

متطلبات الجامعة

هي المقررات الإلزامية والاختيارية التي يدرسها جميع طلبة الجامعة في مرحلة البكالوريوس وتوزع على مستويات الدراسة

متطلبات الكلية

هي المقررات الإلزامية والاختيارية المشتركة التي يدرسها جميع طلبة الكلية حسب طبيعة البرنامج.

متطلبات التخصص

هي المقررات الإلزامية، والمقررات الاختيارية، ومشروع التخرج إن وجد، والتدريب الميداني إن وجد.

المقررات الإلزامية

هي المقررات التي يجب أن يدرسها جميع طلبة البرنامج.

المقررات الاختيارية

هي المقررات التي يختارها طلبة البرنامج من مقررات الكلية الاختيارية، أو مقررات البرنامج الاختيارية.

المقررات المساعدة

هي المقررات التي يدرسها جميع طلبة البرنامج من قسم آخر أو من القسم وتعتبر مقررات تكميلية للتخصص، وهي ضمن المقررات الإلزامية.

المقررات الاختيارية الحرة

هي المقررات التي يختارها طلبة البرنامج من داخل الكلية أو الجامعة بموافقة المرشد الأكاديمي.

المتطلبات السابقة،

تعد المتطلبات السابقة عنصراً هاماً في بناء الخطة الدراسية فالمتطلب السابق يعد مفتاحاً لفهم المقرر الذي يليه، وبدونه يكون هناك خلل في البناء المعرفي ويكون المقرر الذي يلي هذا المتطلب معتمداً اعتماداً كبيراً على المتطلب السابق، ولا بد للطلاب النجاح في هذا المتطلب لفهم المقرر الذي يليه.

متطلب متزامن،

والمطلب المتزامن يحمل في طياته عادةً مواضيع مهمة للمقرر المتزامن معه ولكن دون الحاجة أن يدرس الطالب المتطلب في فصل مستقل، وهذا يعني أن الموضوعات في المقرر المتزامن تكون مرتبة بحيث أن ترتيب المادة العلمية يخدم المقرر التالي في نفس الفصل الدراسي. ويقل العمل بهذا النوع من المتطلبات في كثير من الجامعات.

الحذف والإضافة:

الحذف:

هو طلب إلغاء دراسة مقررات فصل دراسي أو سنة دراسية، قبل الاختبار النهائي، وتحتسب مدته ضمن مدد التأجيل الدراسي.

يجوز للطالب تعديل جدولته الدراسي بأضافة أو حذف بعض المقررات وذلك بموافقة مرشدها الأكاديمي. كما يمكنها إضافة مقررات أخرى خلال الأسبوع الأول من الدراسة في الفصل الدراسي الثلاثة أيام في فصل الصيف. ويتم الحذف خلال أول أسبوعين من بدء الدراسة في الفصل الدراسي خلال الأسبوع الأول في الفصل الصيفي، دون أن يظهر ذلك في السجل الأكاديمي. ويجب الحصول على موافقة المرشد الأكاديمي في حالي الحذف والإضافة بالشروط التالية:..

أولاً، الحذف:

- عدم تجاوز الحد الأدنى للعبء الدراسي المسموح به للتسجيل
- إذا كان المقرر المراد حذفه متطلباً متزامناً مع مقرر آخر، فلا يحق له حذفه إلا بحذف المقررين معاً، أو إبقائهما معاً.

ثانياً، الإضافة:

- يسمح للطالب بأضافة مقرر أو أكثر خلال الأسبوعين الأول والثاني من الفصل الدراسي وذلك مع مراعاة الحد الأقصى للعبء الدراسي المسموح به وفقاً للآتي.
- عدم تجاوز الحد الأعلى للعبء الدراسي المسموح به للتسجيل
- عدم وجود تعارض في الجدول وفترة الاختبارات النهائية.
- وجود إمكانية للتسجيل في إحدى شعب المقرر المراد إضافته.
- يضع مجلس الجامعة قواعد التسجيل، والحذف، والإضافة للمقررات ضمن مستويات الخطة الدراسية المعتمدة بما يضمن تسجيل الطلاب للحد الأدنى من العبء الدراسي.

لوائح خاصة ببرنامج اللغة الانجليزية

أولاً:

لا يسمح بقبول الطلبة الذين يعانون من اعاقة لفظية أو سمعية للتخصص لان هذا النوع من الإعاقة يؤثر بشكل سلبي على تعلم اللغة.

ثانياً:

توفر غرفة مصادر خاصة ومساعدة للطلبة الذين يعانون من عسر الكتابة والقراءة لتجاوز المشكلة وفي حال عدم تجاوزها يوصى بنقلهم الى قسم آخر.

ثالثاً:

يتم تشكيل لجنة من أهل الاختصاص لتصحيح الامتحانات النهائية في حال تغيب استاذ المقرر لأي

• من الحالات الآتية:

- ١- السفر الاضطراري بداعي الاستقالة او انهاء الخدمات
- ٢- الإجازات المرضية بداعي عملية جراحية او الوضع والولادة
- ٢- أي حالة طارئة يتم اعتمادها من خلال مجلس القسم ويصادق عليها رئيس القسم

يتم تشكيل اللجنة وفق المعايير والأولويات التالية:

١. مدرس شعبة ثانية لنفس المقرر وجد
٢. مدرس له نفس التخصص او الأقرب لمحتوى المقرر

ويشترط:

١. الحفاظ على سرية العمل.
٢. ارسال نسخته من كشف الدرجات لمدرس المقرر ان امكن قبل التثبيت والتأكد من اطلاعه على الدرجات.

ويشترط على مدرس المقرر الاتي:

١. تزويد القسم بنسخة واضحة من الاجوبة النموذجية مفصل فيها الدرجات الرئيسية والفرعية
٢. في حال وجود اسئلة مقالية يتم تحديد العناصر الأساسية الأفكار الأساسية التي يجب أن توجد في الجواب حتى لا يكون هناك لبس في التصحيح
- في حال وجود لبس في الأجوبة النموذجية وعدم وضوحها وعدم التمكن من التواصل مع استاذ المقرر لأي سبب كان، يتم اتخاذ الإجراءات التالية:
١. تشكيل لجنة من رئيس القسم أو منسق /ه القسم بالإضافة إلى عضوين من ذوي الاختصاص الأقرب لمحتوى المقرر.
٢. بعد الاطلاع على المحتوى المعتمد للمقرر تعتمد اللجنة الإجابة النموذجية وتوزيع الدرجات الفرعية للأفكار الأساسية للإجابة.

الأعداد المقبولة للطلبة:

تختلف الية التعامل مع بعض الاعذار بما يخص حالات الطالبات ويميزهن عن الطلاب. حيث تمنح الطالبة اجازة مدتها اسبوعين في حالات الولادة الطبيعية وشهر في حالات الولادة القيصرية.

ميثاق طالب – الدورة المكثفة في اللغة الإنجليزية

أهلا بك عزيزي الطالب في برنامج الدورة المكثفة للغة الإنجليزية الذي يعد فصلا تطويريا في اللغة الإنجليزية، ومنفصلا عن الخطة الدراسية للطالب، ولا يدخل في المعدل التراكمي، وتكون طريقة التقويم الطلاب كالتالي:

- تجاوز
- رسوب بفرصة إعادة
- رسوب نهائي

قسم اللغة الانجليزية

بحيث تكون درجة تجاوز مؤهلة للطالب لدخول برنامج اللغة الإنجليزية وذلك عند حصول الطالب على ٧٠٪ فأكثر. ودرجة الرسوب بفرصة إعادة تعطي الطالب الفرصة لإعادة الدورة المكثفة مرة أخرى لفصل دراسي واحد وذلك عند حصول الطالب على ٦٠٪ حتى ٦٩٪. ودرجة الرسوب نهائي تجبر الطالب على التحويل إلى تخصص آخر وذلك عند حصول الطالب على أقل من ٦٠٪.

ثانياً : يمكن للطالب تجاوز الفصل الدراسي المكثف إذا حصل في اختبار IELTS على درجة ٥ أو ما يعادلها في الاختبارات المعيارية للغة الإنجليزية التوفل وغيره .

يلتزم الطالب بالانتظام بالحضور ويتم حرمانه ومنعه من دخول الاختبار ويعتبر راسباً في حال تجاوزت نسبة غيابه ١٥٪.

يعامل الطالب وفق لائحة طلاب الجامعة ما عدا ما يتعلق بالمعدل.

مرافق البرنامج















بيانات التواصل مع القسم

الفيس بوك

<http://www.facebook.com/profile.php?id=100003511749319>

تويتر

<https://twitter.com/i/connect>

البريد الالكتروني

Englishdepartment51@yahoo.com

Englishdepartment51@gmail.com

اليوتيوب

http://www.youtube.com/channels?feature=my_subscriptions