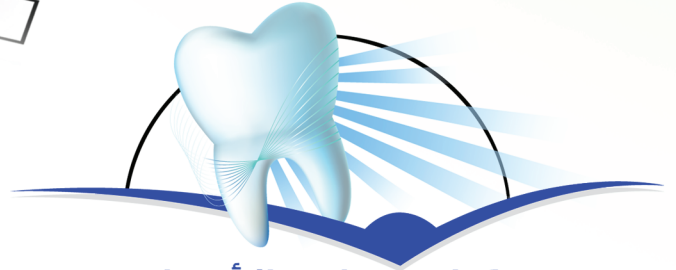




جامعة المجمعة
Majmaah University



كلية طب الأسنان
College of Dentistry

دليل الدعم الأكاديمي

١٤٣٤ هـ، ٢٠١٣ م

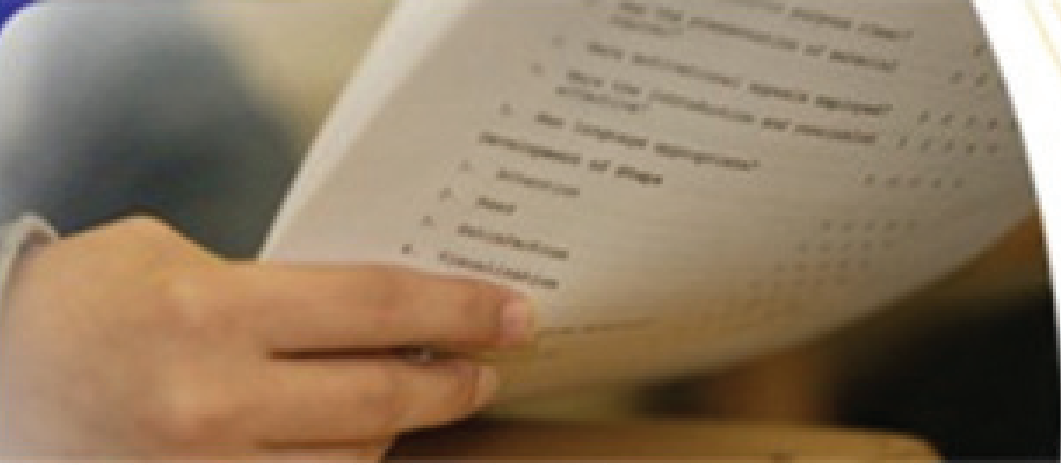
بِسْمِ اللَّهِ الرَّحْمَنِ الرَّحِيمِ

المحتويات

- الدعم الأكاديمي
- أهداف الدعم الأكاديمي
- قنوات الدعم الأكاديمي :
 - الدعم المباشر الفردي
 - اللجنة المركزية للدعم الأكاديمي
 - الدعم الأكاديمي الإلكتروني
 - الدعم الأكاديمي الطلابي
- المرشد الأكاديمي :
 - واجبات المرشد الأكاديمي
 - محفزات وفوائد المشاركة في الدعم الأكاديمي للمرشد
 - صلاحيات المرشد الأكاديمي
- تحديد المرشد الأكاديمي
- خصائص المرشد الأكاديمي الناجح
- علاقة المرشد الأكاديمي بالطلاب
- برامج الدعم الأكاديمي :
 - البرنامج الوقائي للمستجدين في السنة الأولى
 - البرنامج التأهيلي للمتعثرين
 - برنامج رعاية المتفوقين والموهوبين
- الدعم النفسي والاجتماعي
- التواصل بين المرشد و الطالب
- الجدول الزمني لتنفيذ برامج الدعم الأكاديمي
- متى يحتاج الطالب لمراجعة المرشد

أولاً: الدعم الأكاديمي

هو العمل الذي يتم من خلاله التعرف على المشكلات التي تحد من قدرة الطالب على التحصيل العلمي والتفاعل مع متطلبات الحياة الأكاديمية. ويتم تقديم الدعم من خلال زيادة وعي وإدراك الطلاب بمسؤولياتهم الأكاديمية وتشجيعهم على بذل المزيد من الجهد في حل المشكلات الأكاديمية والشخصية (اجتماعية أو نفسية) التي تقف دون تحقيقهم لأهدافهم التعليمية . ومن خلال الدعم الأكاديمي يزود الطلاب بالمهارات الأكاديمية المتنوعة التي ترفع من تحصيلهم الدراسي ومناقشة طموحاتهم العلمية، علاوة على إبراز جوانب الإبداع والتميز الموجودة في الطالب وصلها.



ثانياً: أهداف الدعم الأكاديمي

- ١/ تسهيل عملية اكتساب المهارات والمعرفة اللازمة للطلاب لإعدادهم بشكل ناجح للقيام بمهامهم المهنية المستقبلية.
- ٢/ تقديم المعلومات الأكاديمية والإرشادية للطلاب ورفع درجة وعيهم برسالة الكلية وأهدافها وأنظمتها.
- ٣/ ربط الطلاب بالمهارات الأكاديمية والشخصية التي تمكنهم من فهم ذاتهم وقدرتهم وميولهم

وممارسة دور إيجابي في العملية التعليمية.

٤/ سبر المشكلات والعقبات الشخصية (اجتماعية أو نفسية) التي تحد من قدرة الطالب على التحصيل والعمل على تغيير الأفكار والاتجاهات السلبية وتبني أفكار إيجابية.

٥/ توجيه الطلاب ومتابعتهم بشكل مستمر خلال دراستهم بالكلية عن طريق البرامج الداعمة المختلفة والتي ترعى محاور متعددة مثل الوقاية من التعثر، حل مشاكل المتعثرين، ورعاية الموهوبين المتميزين.

ثالثاً: قنوات الدعم الأكاديمي

تقدم خدمة الدعم الأكاديمي بكلية طب الأسنان في جامعة المجمعة عبر عدة قنوات للوصول إلى

أهداف الدعم الأكاديمي المذكورة

سابقاً، وهي على النحو التالي :

١ / الإرشاد المباشر الفردي :

في هذا النوع من الدعم يخصص

عدد محدد من الطلاب لكل عضو

هيئة تدريس مشارك في العملية

التعليمية بحيث يقوم بإرشاد الطالب وتوجيهه خلال الدراسة عبر لقاءات دورية تحدد مسبقاً بينهما لإزالة أي عوائق للتحصيل الأكاديمي قد تعترض حياة الطالب الأكاديمية أو الاجتماعية.

٢ / اللجنة المركزية للإرشاد الأكاديمي :

تقوم هذه اللجنة بمتابعة أعمال المرشدين

الأكاديميين ومساعدتهم لحل مشاكل الطلاب، وللمرشد الأكاديمي أن يحول أي حاله إرشادية

للجنة تستدعي ذلك بعد أن تستنفذ الوسائل المتاحة لإرشاد الطالب، تتكون هذه اللجنة من

رئيس قسم الدعم الأكاديمي/ وعضوين من أعضاء هيئة التدريس ممن لهم اهتمام بالطلاب

وإرشادهم. وللجنة دور مهم في تفعيل دور الطلاب في الدعم الأكاديمي وبشكل خاص من قبل

الطلاب المتميزين بالكلية ممن هم في مراحل دراسية متقدمة لإرشاد الطلاب في المراحل الأولية

من الدراسة.

٣ / الدعم الأكاديمي الإلكتروني :

هو منتدى الدعم الأكاديمي الإلكتروني بالكلية خاص

بالمرشدين الأكاديميين والطلاب فقط ، وفيه يتم مناقشة المشاكل الطلابية أو التي تتعلق

بالعملية التعليمية ومناقشتها وطرح الحلول لها من قبل الجانبين في شفافية ووضوح، هذا المنتدى سيكون جزءاً تفاعلياً من صفحة الدعم الأكاديمي بموقع الكلية .

٤ / **الدعم الأكاديمي الطلابي** (إرشاد الطالب للطالب) : يعتبر هذا النوع من الدعم من الوسائل الفعالة في الدعم الأكاديمي، حيث يتم ترشيح بعض الطلاب المتميزين الذين في مراحل دراسية متقدمة لإرشاد زملائهم في الدراسة ، ونظراً لأن التقارب في مرحلة العمر ومواجهة نفس المشكلات تزيل الحواجز وتجعل الدعم أكثر ايجابية فإن هؤلاء الطلاب الذين سوف يساهمون في الدعم الأكاديمي سيعملون جنباً إلى جنب مع اللجنة.

رابعاً: المرشد الأكاديمي

هو أحد أعضاء هيئة التدريس الذين يشاركون في العملية التعليمية، ويفضل أن يكون ممن له رغبة جادة واهتمام بالتواصل المثمر مع الطلاب بحيث يحمل بصمة إيجابية على حياة هؤلاء الطلاب الأكاديمية بتقديم العون لهم والنصيحة والتوجيه.

خامساً: واجبات المرشد الأكاديمي

أ/ إعداد ملف خاص للطالب الذي يقوم بإرشاده على أن يحتوي الملف على المعلومات اللازمة مثل السجل الأكاديمي، نماذج منفذة (حذف، إضافة، انسحاب، إنذارات سابقة..... الخ) أي وثائق إدارية أخرى تتعلق بالطالب .

ب/ المبادرة بمتابعة طلابه منذ بداية العام الدراسي ومقابلتهم لمعرفة جوانب القصور لإكمالها وجوانب التميز والإبداع لصقلها .

ج/ أن يكون على إلمام وإطلاع بمنهج الكلية ولوائحها حتى يتم التأكد منها في الإجراءات من حيث (التسجيل ، الإنذارات ، الحرمان ، الحذف ، الانسحاب) .

د/ التواجد وسهولة الوصول إليه في أوقات الدراسة بحيث تكون الساعات المكتبية للمرشدين الأكاديميين واضحة ومعلنة وكذلك أماكن مكاتبهم.

هـ/ متابعة قوائم الحرمان والطلاب المنذرين ومن معدله (أقل من ٢,٥) واستدعاء هؤلاء الطلاب لمناقشة أسباب التعثر وحالاتهم، على أن ترسل هذه القوائم من قبل شؤون الطلاب بشكل دوري منتظم مع مطلع كل فصل دراسي.



و/ المشاركة في الإعداد للبرامج الوقائية التي تعد للطلاب المستجدين حتى يتم الحد من تعثر الطلاب في مستقبلهم الدراسي.

ز/ النظر في نتائج الطلاب الفصلية والاهتمام بالمتفوقين وإعطائهم وقت كافٍ لصقل مهارتهم داخل الكلية أو خارجها وبذل الجهد في تشخيص

أي انخفاض مفاجئ لمستوى الطالب إذا قد يكون ناتجاً من مشكلة معينة من السهولة حلها مبكراً قبل أن تحدث مضاعفات أكبر تؤثر على مسيرة الطالب الدراسية .

سادساً: محفزات وفوائد المشاركة في الدعم الأكاديمي للمرشد

أ/ أن تكون كفاءة ومشاركة المرشد الأكاديمي في عملية الدعم الأكاديمي معتبرة في الكلية لأغراض الترقية الأكاديمية بحيث تعطى وزناً في التقويم الكلي لعضو هيئة التدريس للترقية.

ب/ إن نجاح الطالب وتفوقه يعتبر بشكل مباشر نجاحاً للمرشد وشعوره من هذه الناحية يحقق له الرضا في مهنته التي يقوم بها.

ج/ كسب البعد الإنساني في المشاركة في تطوير زميل المستقبل في المهنة والاعتزاز بذلك.

د/ يعتبر الدعم الأكاديمي نافذة للمرشد الأكاديمي يحقق من خلالها التطور والنمو في شخصيته من واقع تعامله مع الطلاب ومشاكلهم.

سابعاً: صلاحيات المرشد الأكاديمي

أ/ الإطلاع على سجلات الطلاب وملفاتهم عن طريق منح المرشد الأكاديمي خاصية الدخول على النظام للتعرف على سير مستوى الطالب بشكل مستمر ودوري.

ب/ التعرف على نتائج الامتحانات الخاصة بطلابه لمراجعتها واتخاذ الإجراء المناسب . ج/ التعرف على مدى انضباط الطالب وعدد مرات الغياب .

د/ استدعاء الطلاب ومقابلتهم ومتابعه حالتهم الاجتماعية والصحية والنفسية .

هـ/ الرفع بتوصياته إلى لجنة الأعدار فيما يتعلق بالطلاب المعروض أمرهم على اللجنة .

و/ أن يكون على اطلاع بأي قرار يتخذ في حق الطالب الذي يقوم بإرشاده.

ثامناً: تحديد المرشد الأكاديمي

يقترح أن يتم توزيع الطلاب على المرشدين الأكاديميين بالكلية (أعضاء هيئة التدريس) والمتعاونين في العملية التعليمية من قبل لجنة الدعم الأكاديمي حيث أن ترك الاختيار للطلاب قد يؤدي إلى أن يتجمع عدد كبير من الطلاب لدى مرشدين معينين بسبب شخصيتهم الجذابة أو أسلوبهم في التدريس، لكن ينبغي أن يشعر الطلاب بالارتياح الكامل تجاه تغيير المرشد الأكاديمي بدون إبداء الأسباب وبدون أي تحفظ أو ظن الإساءة من قبل الطالب أو المرشد نظراً لأن طبيعة العلاقة بينهما علاقة شخصية.

تاسعاً: خصائص المرشد الأكاديمي الناجح

- ١/ يهتم بالطالب الذي يقوم بإرشاده وبعملية الدعم الأكاديمي .
- ٢/ يوجد لديه واقعية فيما يتعلق بتوقعاته من علاقة المرشد - الطالب .
- ٣/ يتواجد بالكلية ويسهل الوصول إليه من قبل الطلاب.
- ٤/ يستمع جيداً للطالب ويتحلى بالصبر.
- ٥/ يحافظ على السرية الخاصة بمعلومات الطلاب وما يتعلق بمشاكلهم .
- ٦/ يحمل صفات مهنية وأخلاقية عالية.
- ٧/ يعامل الآخرين باحترام.

عاشراً: علاقة المرشد الأكاديمي بالطالب

من التعاريف الحديثة للمرشد بأنه شخص موثوق وخبير لديه الاهتمام المباشر في تطوير وتعليم شخص آخر. إن العلاقة الناجحة بين المرشد والطالب تتطلب المشاركة الفعالة لكلا الطرفين، وتتميز هذه العلاقة بالديناميكية وغالباً ما يستدعي العلاقة الشخصية المكثفة. إن ارتياح الطالب للمرشد الأكاديمي يزيل الكثير من الحواجز ويجعل الطالب يتفاعل مع مرشده في تجاوز أي عقبات دراسية ، نفسية، أو اجتماعية لذا فهذه العلاقة يلزم منها أن تكون مبنية على أساس الصراحة والاحترام المتبادل بين طرفي العلاقة مما يؤدي إلى تحقيق الدعم المعنوي والدعم المطلوب ومن جهة أخرى تحقيق رسالة الكلية وأهدافها من تكامل العملية التعليمية.

أحد عشر: برامج الدعم الأكاديمي

أ/ البرنامج الوقائي للمستجدين في السنة الأولى : هذا البرنامج يهدف إلى توجيه وتوعية الطلاب المستجدين بالكلية من حيث أنظمتها ، وبرامجها ومصادر التعلم فيها (المكتبة ، المختبرات ، شؤون الطلاب ، والخدمات المساندة الأخرى) وكيفية الاستفادة من هذه الخدمات. وبما أن الحياة الأكاديمية بالكلية تختلف من جوانب متعددة عن المرحلة الثانوية التي قد اجتازها الطالب، فبداية الدراسة بالكلية تعتبر مرحلة انتقالية يلزم منها تعريف الطلاب بطبيعة الدراسة الأكاديمية وما هو مطلوب ومتوقع منهم مما يسهل عملية تحصيلهم العلمي المستقبلي، ومن الأهداف التي يركز عليها هذا البرنامج تزويد الطلاب بالمهارات اللازمة لحياة أكاديمية أفضل مثل مهارات تنظيم الوقت، ومهارات القراءة والاستذكار الفعالة، وأسلوب التعامل مع الضغط النفسي في الدراسة). ويقام هذا النشاط بالتعاون مع اللجان والأنشطة الطلابية بالكلية.

ب/ البرنامج التأهيلي للمتعثرين : وهدف هذا البرنامج إلى تزويد الطلاب المنذرين والمتعثرين دراسياً بالمهارات الفردية التي من شأنها تحسين أدائهم الأكاديمي في الكلية ، يتم في هذا البرنامج مناقشة التحديات التي يواجهها الطالب في حياته الأكاديمية وخاصة المتعلقة بمهاراته الأكاديمية ، بالإضافة إلى مناقشة لائحة الإنذار الأكاديمي ونسب الغياب وما يتصل بها من إجراءات. إن قياس وتشخيص نقاط الضعف لدى الطالب في المهارات الأساسية التي تعوق تحصيل الطالب من الأمور التي يركز عليها البرنامج، إضافة إلى تعريف الطلاب بمهارات تنظيم الوقت وكيفية خلق وتحقيق التوازن بين الحياة الأكاديمية والحياة الاجتماعية، يستهدف أيضاً هذا البرنامج التأهيلي تدريب الطلاب على استراتيجيات التحضير للامتحانات وكيفية أدائها والتغلب على قلق الامتحانات.

ج/ برنامج رعاية المتفوقين: في هذا البرنامج يعطى الطلاب المتميزين مزيداً من الاهتمام



والعناية التدريبية بإبراز جوانب التميز والإبداع لديهم وصلها بالدورات التدريبية المتخصصة والتي تسهم بشكل فعال في زيادة إبداعهم وتفوقهم وجعل هذا الإبداع والتميز متعدياً للطلاب الآخرين والحياة الأكاديمية بوجه عام، ويمكن تحقيق ذلك عن طريق سبر أغوار هذه الشخصيات المبدعة وتنمية مهارات القيادة والقدرة على اتخاذ القرار والتي تعتبر مهمة بشكل رئيسي في المجال الطبي. ويجدر بالمرشد الأكاديمي أن يفعل دور هؤلاء الطلاب المتميزين والاستفادة من روح القيادة والمبادرة في شخصياتهم وذلك بإرشاد زملائهم الطلاب الآخرين حيث ان تقارب السن بين هؤلاء الطلاب وتوحد هدفهم يجعل عملية الدعم أكثر إيجابية و فاعلية، كما يتم استقطاب هؤلاء المتميزين للمشاركة بدور مؤثر في الدعم الأكاديمي الالكتروني عبر منتدى الدعم.

اثنا عشر: الدعم النفسي والاجتماعي

يواجه معظم الطلاب في بداية حياتهم الأكاديمية عدداً من التحديات نتيجة انتقالهم إلى مجتمع دراسي واجتماعي جديد، وتشمل هذه التحديات مايلي :

١/ الاعتماد على النفس والاستقلالية عن الأسرة فيما يتعلق بتلبية الاحتياجات الشخصية والنفسية والاجتماعية .

٢/ ضبط المشاعر والانفعالات المختلفة والتعبير عنها بطرق صحية .

٣/ رفع مستوى الكفاءة في مجالات متعددة منها المهارات المعرفية والدراسية والاجتماعية .

٤/ استكشاف الذات وتقبلها وتطويرها وتنميتها .

٥/ استكشاف مهارات تكوين العلاقات الاجتماعية والتكيف الاجتماعي .

٦/ تنمية شخصية متكاملة .

يحتاج بعض الطلاب إلى الحصول على المساعدة لمواجهة التحديات السابقة من قبل أخصائيين نفسيين أو اجتماعيين، كما يمكن أيضاً عند الحاجة تحويل الطالب لعيادة الطب النفسي ويلزم في ذلك كله المحافظة على السرية والخصوصية فيما يتعلق بالطالب .



ثلاثة عشر: التواصل بين المرشد والطالب

يتم التواصل بين مسؤولي الدعم الأكاديمي والطالب عبر عدة وسائل منها :

- البريد الإلكتروني
- رسائل الجوال
- هاتفياً

ويمكن لمسؤولي الدعم الأكاديمي أن يقوموا باستدعاء أي طالب عن طريق وسائل أخرى كالإعلان في لوحة إعلانات الدعم الأكاديمي أو الاتصال بأهل الطالب عند الحاجة إلى ذلك.

أربعة عشر: جدول تنفيذ برامج الدعم الأكاديمي:

- رفع مقترح الدعم الأكاديمي لمجلس الكلية للنظر فيه وإقراره.
- تشكيل اللجنة المركزية للإرشاد الأكاديمي وتوزيع الطلاب والطالبات على المرشدين الأكاديميين.
- لقاء تعريفى خاص عن الدعم لأعضاء هيئة التدريس ضمن برنامج تطوير أعضاء هيئة التدريس.
- بدء تنفيذ برنامج الدعم الأكاديمي وبشكل موازى عقد لقاءات دورية وورش عمل تعريفية للطلاب والطالبات عن الدعم وبرامجه بالكلية.
- استطلاع آراء أعضاء هيئة التدريس وتقييم الفترة من حيث السلبيات والايجابيات.

خمسة عشر: متى يحتاج الطالب لمراجعة المرشد؟

- عند مواجهة مشكلة دراسية أو صعوبات في التحصيل العلمي .
- عند مواجهة مشكلة اجتماعية أو مالية أو نفسية .
- عند حدوث سوء تفاهم مع أحد أعضاء هيئة التدريس .
- إذا رغب الطالب أن يبدي رأيه في العملية التعليمية بالكلية .

- إذا رغب الطالب في الاستئناس برأي المرشد في تحصيله الدراسي.
- عندما يكون لدى الطالب إبداع يحتاج إلى صقل وعناية .
- عندما يرغب الطالب في المشاركة الاجتماعية بالأنشطة التي تقوي الروابط بين الطلاب وأعضاء هيئة التدريس .

ستة عشر: كيفية تواصل الطلاب مع المرشدين ولجنة الدعم الطلابي؟

الاتصال المباشر مع المرشد الطلابي أثناء الساعات المكتبية أو تحديد موعد مسبق مناسب للطرفين .

التواصل مع لجنة الدعم الطلابي عن طريق أمين اللجنة لمقابلة رئيس اللجنة أو احد أعضاء اللجنة.

رقم الهاتف ٠٦٤٢٢٦٨٥٩ تحويلة (٢٠٠ - ١٠٠ - ١١٠)

البريد الالكتروني: academic-advisor@hotmail.com

المراجع

- د. عادل بن عمر المقرن: مقترح الإرشاد الأكاديمي، كلية الطب، قسم الإرشاد الأكاديمي، مدينة الملك فهد الطبية. ١٤٢٩.
- الهيئة الوطنية للتقويم والاعتماد الأكاديمي: معايير ضمان الجودة والاعتماد الأكاديمي لمؤسسات التعليم العالي. محرم ١٤٣٣ هـ الموافق نوفمبر ٢٠١١ م.



دليل الدعم الأكاديمي