

الهيئة الوطنية للتقويم والاعتماد الأكاديمي

الرياض – المملكة العربية السعودية



نموذج التقرير السنوي للبرنامج

المؤسسة: جامعة المجمعة
الكلية/القسم: كلية التربية قسم التربية الخاصة

(أ) معلومات عامة:

1- اسم ورمز البرنامج: بكالوريوس في التربية الخاصة : SEDU
2- اسم منسق البرنامج: الدكتور يوسف العايد .
3- تاريخ التقرير: 1435 هـ-1436 هـ الجلسة 1436/6/10
4- السنة الأكاديمية التي أعد التقرير عنها: الفصل الدراسي الثاني 1435 – 1436 هـ
5- موقع تنفيذ البرنامج، إذا لم يكن داخل مبنى المؤسسة الرئيس ، أو في أكثر من موقع: كلية التربية بالمجمعة طالبات مبنى يحيى طلاب كلية التربية بالزلفي

(ب) معلومات إحصائية:

1- عدد الطلاب الذين بدوا السنة الأولى من البرنامج هذا العام:	385
2- عدد الطلاب الذين يتمون البرنامج في السنة التي أعد التقرير عنها:	161
(أ) من يتمون السنة النهائية من البرنامج:	125
(ب) من يتمون مسارات رئيسة ضمن البرنامج	146
اسم المسار : صعوبات تعلم	العدد 37
اسم المسار : الإعاقة العقلية	العدد 79

45	العدد	اسم المسار : <u>اضطرابات التوحد</u>	
(ج) من أتم مرحلة متوسطة تمنح بها شهادة , و تعتبر أحد مخارج البرنامج المبكرة (إن وجد)			
3-معدل الإتمام الظاهري			
32%	(أ) النسبة المئوية للطلاب الذين أتموا البرنامج بالكامل (العدد المبين في 2 (أ) كنسبة مئوية من العدد الذي بدأ البرنامج بالكامل).		
(ب) النسبة المئوية للطلاب الذين أتموا المرحلة المتوسطة (إن وجدت) (مثال: شهادة الدبلوم ضمن برنامج درجة البكالوريوس) (العدد المبين في 2 (أ) كنسبة مئوية من العدد الذي بدأ البرنامج المؤدي إلى تلك الشهادة).			
لا يوجد			
أكتب تعليقاً على أية عوامل خاصة أو غير عادية مما قد يؤثر على معدلات الإتمام الظاهري . (مثل : التحويل من البرنامج المتوسط إلى البرنامج الكامل، والتحويل من وإلى البرامج الأخرى).			
يوجد عدد كبير من الطلبات التي تحول الى قسم التربية الخاصة لغرض التحويل من تخصصات موجودة في الجامعة الى تخصص التربية الخاصة وكذلك يوجد طلبات تحويل من الجامعات الاخرى الى جامعة المجعة وخاصة قسم التربية الخاصة			
4- عدد ونسبة الطلاب الذين نجحوا في كل عام من أعوام البرنامج.			
النسبة المئوية للإتمام والنجاح	العدد الذي أتم البرنامج بنجاح	العدد الذي بدأ	
90%	65	70	السنة الأولى:
91%	55	60	السنة الثانية:

	%98	68	75	السنة الثالثة:
	%96	38	40	السنة الرابعة:

5-نسب التقدم من عام لآخر

نسبة الطلاب الذين بدؤوا مستوى ما في العام الدراسي السابق ونجحوا واستمروا في مستوى أعلى هذه السنة الحالية.

%89

بدؤوا العام الأول واستمروا ليبدؤوا العام الثاني

%92

بدؤوا العام الثاني واستمروا ليبدؤوا العام الثالث

%95

بدؤوا العام الثالث واستمروا ليبدؤوا العام الرابع

6-العوامل الخاصة خارج نطاق سيطرة البرنامج (إن وجدت) والتي تؤثر على أعداد من يتمون العام الدراسي ويواصلون إلى العام التالي. لا يوجد

7-وجهة الخريجين كما هو مبين في استبيانات الطلاب الخريجين (أرفق هذه المعلومات عن السنوات التي جرى الاستبيان فيها حول نتائج التوظيف للخريجين).

وزارة التعليم

تاريخ استطلاع الرأي

78%

نسبة الردود

14

عدد من قدم الردود

18

عدد المشاركين في الاستطلاع

جاهز للتوظيف			ليس جاهزاً للتوظيف		الوجهة
عاطل عن العمل	موظف في أماكن مغايرة	موظف في نفس مجال الدراسة	أسباب أخرى	بسبب استكمال الدراسة	
3	4	7			العدد
12%	28%	50%			النسبة المئوية للمشاركين في الاستبيان

- علق على دلالة النسب المئوية. (مثال: مقارنة مع نتائج سابقة، أو نتائج مؤسسات أخرى، طبيعة سوق العمل، توصيات حول التخطيط للبرنامج).

- إعادة تنظيم خطط التوظيف في مدارس التعليم العام

(ج) بيئة عمل البرنامج:

التغيرات الهامة داخل المؤسسة التي تؤثر (إن وجدت) في البرنامج، وذلك خلال العامين الماضيين:

1- تقليص القبول في القسم خلال الفصول الحالية

- 2- فتح مسار اضطراب التوحد
- 3- إغلاق مسار صعوبات التعلم
- 4- إتاحة الفرصة أمام الطلاب الحاصلين على الثانوية العامة لفترة أكثر من خمس سنوات للالتحاق بالبرنامج .
- 5- تقديم البرنامج خلال الفترة المسائية مما أعطى الفرصة للموظفين بالالتحاق بالدراسة .
- 6- سعي الكلية للحصول على الاعتماد الأكاديمي سواء من الهيئة الوطنية للتقويم والاعتماد الأكاديمي أو من قبل هيئات دولية خارجية .
- 7- استحداث مركز مصادر للتعلم

مقترحات حول البرنامج:

- 1- تقليص أعداد الوظائف في مجال التربية الخاصة
- 2- اقتراح تقديم هذا البرنامج لكل الموظفين في المدارس الحكومية لرفع إنتاجيتهم .
- 3- إعادة النظر في توصيف المقررات لتحديثها بما يتماشى مع التطورات الحديثة .
- 4- تفعيل الإرشاد الأكاديمي على مستوى طلاب برنامج الإدارة المكتبية بهدف توعيتهم ورفع همهم
- 5- محاولة تخفيف عدد ساعات البرنامج من خلال حذف بعض المقررات، واستبدال مقررات قديمة بمقررات حديثة يتطلبها سوق العمل .
- 6- إعادة توزيع مواد التربية الخاصة على الأربع مستويات الدراسية .
- 7- قلة عدد أعضاء التدريس والحاجة الي زيادة معدلات التوظيف من معيدات – محاضرات – استاذ مساعد
- 8- تضمين التعلم الالكتروني في العملية التعليمية ساعد على سهولة التواصل بين الطلاب واعضاء هيئة التدريس .
- 9- توافر المنصات الذكية ساعد في تضمين التعلم الالكتروني للمواد النظرية والتنوع في اساليب التدريس .

التغيرات الهامة من خارج المؤسسة التي تؤثر في البرنامج (إن وجدت)، وذلك خلال العامين الماضيين:

- 1- بعد المسافة على الطلاب.

- 2- عدم وجود مسكن للطلبة في الجامعة .
- 3- عدم مراجعة الخطة بشكل يلبي احتياجات السوق المحلي.
- 4- التطورات الاقتصادية المحلية والعالمية،
- 5- الأبحاث الجديدة المهمة في المجال،
- 6- التغيرات في التقنية المؤثرة على المهارات المطلوبة،
- 7- متطلبات سوق العمل، السياسات الحكومية للتعليم العالي ، ا
- 8- لتطورات المحلية والعالمية في الممارسات المهنية في المجال

مقترحات حول البرنامج :

- 1- تقديم بعض المقررات عبر نظام الشبكات
- 2- توافر المنصات الالكترونية
- 3- تدشين مكتبة خاصة بقسم التربية الخاصة يساعد على نشر ثقافة الاطلاع والبحث العلمي
- 4- تدشين غرفة مصادر خاصة بقسم التربية الخاصة مما يؤدي الى توافر عدد من الوسائل التعليمية في مجال التخصص .
- 5- تغيير نظم التعلم من التعلم التقليدي الي التعلم الالكتروني .

د) موجز معلومات عن المقرر الدراسي :

1-نتائج المقرر الدراسي
أرفق قائمة بكافة المقررات الدراسية التي دُرست خلال الفصل/العام الدراسي مبيّناً لكل مقرر دراسي عدد من بدأ، وعدد من أتم، وتوزيع الدرجات (أ ، ب ، ج ...الخ).
أنظر نتائج التحليل الاحصائي لنتائج الطلبة فيما يلي:

احصائية تفصيلية بنتائج الطلاب

العام الجامعي: 1435 / 1436 هـ

الكلية: التربية

الفصل الدراسي: الأول

القسم: التربية الخاصة

م	رمز المقرر	رقم الشعبة	اجمالي عدد الطالبات	عدد الحضور	نسبة عدد الحضور	عدد الناجحات	نسبة النجاح	عدد من حصل علي(ب) فأكثر	نسبة التميز
1	SEDU 111	610	24	24	%100	24	%100	22	%12.5
2	sedu212	663	50	47	%94.0	47	%100	30	%25.5
3	led411	672	15	15	%100	15	%100	9	%26.6
4	MED 323	669	17	17	%100	17	%100	17	%64.7
5	SEDU213	655	13	13	%100	12	%92,3	2	%7.6
6	Sedu222	636	38	36	%100	36	%100	23	%30
7	Sedu214	631	47	45	%95,7	45	%100	37	%17.7
8	sedu322	663	35	35	%100	34	%97,1	27	%40
9	MED313	656	37	37	%100	33	%94,4	17	%24.3
10	Sedu211	628	52	49	%94,2	47	%100	20	%8
11	Led311	646	13	13	%100	13	%100	9	%38,4
12	sedu314	654	43	41	%95.3	41	%100	35	%46.3
13	Sedu225	639	35	34	%97.1	32	%94.1	23	%26.4
14	SEDU321	662	26	25	%95	21	%84	7	%12
15	SEDU 121	621	41	38	%92.7	33	%87.8	5	%5.26
16	SEDU 315	655	46	46	%100	46	%100	37	%41
17	MED316	657	39	39	%100	38	%100	26	%23
18	Sedu123	623	37	33	%89.2	33	%100	24	%9
19	Seddu213	630	48	46	%95,8	42	%94.9	25	%23
20	SEDU125	625	27	24	%100	23	%88.9	3	%12.5
21	Sedu223	637	53	53	%100	51	%96.2	36	%20
22	LED313	651	15	14	%93.3	13	%85.7	9	%21.4
23	LED416	738	21	21	%100	21	%100	18	%42.8

%2.5	7	%74.3	29	%97.5	39	40	15	SEDU104	24
% 46	25	%100	26	%100	26	29	624	sedu124	25
%34.6	22	%96.2	25	%100	26	26	611	sedu112	26
% 60	19	%100	23	%100	23	23	664	SEDU324	27
%37.5	15	%100	16	%100	16	16	678	Med411	28
%8.5	12	%87.1	31	%89.7	35	39	622	Sedu122	29
%25	11	%100	12	%100	12	12	673	LED412	30
%21.4	7	%100	14	%100	14	14	647	Led312	31
%30	22	%100	30	%100	30	30	658	Led314	32
%42.8	27	%97.1	31	%100	35	35	671	sedu415	33
%27.5	21	%92.5	37	%95.2	40	42	635	Med323	34
% 58	23	%100	24	%100	24	24	679	med412	35
%61.5	12	%100	13	%100	13	13	102	LED414	36
%16.6	6	%100	12	%100	12	12	670	MED324	37
%31.2	10	%100	16	%100	16	16	674	led413	38
% 90	19	%100	20	%100	20	20	680	med413	39
%20.07	830	%62.83	1804	%75.9	1665	2309	54	54	اجمالي

تحميل إحصائيات استبيان رضا الطلاب عن مقرر

الكلية : التربية بالمجموعة

العام الجامعي
: 1436/1435 هـ

القسم: التربية الخاصة

الفصل الدراسي:
الأول

م	رمز ورقم المقرر	البرنامج التابع له	اجمالي عدد الطالبات	نسبة رضا الطالبات
1	كفايات معلم التربية الخاصة	التربية الخاصة	27	4.19
2	صعوبات التعلم الاكاديمية	التربية الخاصة	16	3.49
3	مهارات السلوك التكيفي لذوي الإعاقة العقلية	التربية الخاصة	16	4.27
4	طرق تدريس ذوي صعوبات التعلم	التربية الخاصة	12	3.92
اجمالي				3.96

الفصل الدراسي: الأول

القسم: العلوم التربوية (قسم مساند)

م	رمز المقرر	رقم الشعبة	إجمالي عدد الطلاب	عدد الحضور	نسبة عدد الحضور	عدد من حصل علي (د) فأكثر	نسبة النجاح	عدد من حصل علي (ب) فأكثر	نسبة التميز
	مبادئ البحث التربوي edu 217	777	47	39	%83	37	%94.9	20	%54
		704	52	42	%80.8	42	%100	24	%57
		13	44	40	%90.9	31	%77.5	7	%22.5
		776	22	18	%81.8	17	%94.4	6	%33.3
		340	51	44	%86.3	40	%90.9	16	%40
		555	50	48	%96	43	%89.6	34	%79
		93	49	44	%89.8	39	%88.6	28	%63.6
		789	42	37	%88.8	33	%89.2	14	%37.8
		419	50	45	%90	40	%99.9	17	%37.77
		633	49	39	%79.6	34	%87.2	15	%38.46
		530	31	16	51.6%	16	%100	7	% 43.7
اجمالي			487	412	%86.5	372	%90.2	188	%50.3

%52.5	21	%100	40	%76.9	40	52	418	الصححة النفسية edu 216	2
%44.4	20	%97.8	44	%88.2	45	51	342		
%40	18	%100	45	%84.9	45	53	12		
%53.3	24	%100	45	%93.8	45	48	632		
%57.4	27	%100	47	%95.9	47	49	536		
%40	20	%98	49	%96.2	50	52	75		
%45	18	%100	40	%83.3	40	48	92		
%47	148	%99	310	%88.3	312	353		إجمالي	

م	رمز المقرر	رقم الشعبة	إجمالي عدد الطلاب	عدد الحضور	نسبة عدد الحضور	عدد من حصل علي (د) فأكثر	نسبة النجاح	عدد من حصل علي (ب) فأكثر	نسبة التمييز
3	مصادرنا لتعلم edu	653	49	41	%83.7	38	%92.7	32	%84.2
		785	49	48	%98	45	%93.8	27	%56.2
		687	49	46	%93.9	45	%97.8	27	%58.6

%52	13	%96	24	%89.3	25	28	367		اجمالي	
%52.7	19	%91.7	33	%83.7	36	43	726			
%50	20	%90	36	%81.6	40	49	133			
%56.4	22	%94.9	37	%90.7	39	43	440			
%58.18	160	%93.8	258	%88.70	275	310				
%17.6	6	%85.3	29	%89.5	34	38	608	التفويض التربوي edu 417	4	
%57.1	8	%78.6	11	%77.8	14	18	376			
%65.3	32	%94.2	49	%94.2	49	52	34			
%46.9	23	%91.8	45	%100	49	49	797			
%31.3	16	%94.1	48	%98.1	51	52	470			
%38.7	19	%85.7	42	%98	49	50	677			
%86.4	16	%86.4	38	%93.6	44	47	795			
%35	7	%90	18	%90.9	20	22	745			
%38.77	19	%100	49	%92.5	49	53	796			
%33.3	10	%96.7	29	%96.5	30	31	148			
%40	156	%92	358	%94	389	412				
										اجمالي

م	رمز المقرر	رقم الشعبة	إجمالي عدد الطلاب	عدد الحضور	نسبة عدد الحضور	عدد من حصل علي (د) فأكثر	نسبة النجاح	عدد من حصل علي (ب) فأكثر	نسبة التميز	
5	علم النفس التربوي edu 226	779	50	45	%90	45	%100	26	%57.7	
		433	27	26	%96.3	26	%100	6	%23	
		543	17	17	%100	17	%100	3	%17.6	
		778	17	14	%82.4	13	%92.9	7	%50	
		18	43	40	%93	40	%100	19	%50	
		361	39	35	%89.7	30	%85.7	8	%23	
		640	12	12	%100	11	%91.7	3	%25	
		780	24	22	%91.7	20	%90.9	5	%23	
		781	21	17	%81	16	%94.1	5	%29	
		112	11	9	%82.8	9	%100	8	%73	
		713	48	44	%92.6	44	%100	31	%70	
			309	237	%77	227	%96	121	%51	الاجمالي
6	تقنيات التعليم ومهارات الاتصال edu 116	316	46	39	%84.8	34	%87.2	15	%38.4	
		765	46	40	%87	35	%87.5	24	%60	
		4	49	46	%93.9	43	%93.5	26	%65.5	
		51	32	29	%90.6	26	%89.7	11	%37.9	
		46	19	14	%73.7	13	%92.7	10	%71.4	
		329	19	14	%73.7	9	%64.3	6	%42.8	
		399	27	23	%85.2	17	%73.9	6	%26	
		766	47	37	%78.7	31	%83.8	16	%43.2	
		618	45	37	%82.2	30	%81.1	14	%31.2	
41	28	22	%78.6	16	%72.6	3	%13.6			

%35	14	%77.5	31	%83.3	40	48	687		إجمالي
%36	9	%84	21	%65.8	25	38	764		
%42	154	%83.6	306	%82.43	366	444			

نسبة التميز	عدد من حصل علي(ب) فأكثر	نسبة النجاح	عدد من حصل علي (د) فأكثر	نسبة عدد الحضور	عدد الحضور	إجمالي عدد الطلاب	رقم الشعبة	رمز المقرر	م
%55.5	5	%88.9	8	%100	9	9	136	استراتيجيات التدريس EDU 116	7
%51	17	%97	32	%91.7	33	36	370		
%41.6	10	%100	24	%96	24	25	735		
%27.7	5	%94.4	17	%90	18	20	787		
%21.7	5	%78.3	18	%88.5	23	26	788		
%34.6	9	%80.8	21	%96.3	26	27	667		
%29.2	7	%79.2	19	%85.7	24	28	585		
%52	13	%96	24	%83.3	25	30	26		
%53.33	8	%100	15	%93.8	15	16	456		
%74.35	29	%97.4	38	%79.6	39	49	43		
%45.7	108	%91.5	216	%88.7	236	266			
%55.5	5	%88.9	8	%100	9	9	136	استراتيجيات التدريس EDU 116	7
%51	17	%97	32	%91.7	33	36	370		
%41.6	10	%100	24	%96	24	25	735		
%27.7	5	%94.4	17	%90	18	20	787		
%21.7	5	%78.3	18	%88.5	23	26	788		

%34.6	9	%80.8	21	%96.3	26	27	667		
%29.2	7	%79.2	19	%85.7	24	28	585		
%52	13	%96	24	%83.3	25	30	26		
%53.33	8	%100	15	%93.8	15	16	456		
%74.35	29	%97.4	38	%79.6	39	49	43		
%45.7	108	%91.5	216	%88.7	236	266			

م	رمز المقرر	رقم الشعبة	إجمالي عدد الطلاب	عدد الحضور	نسبة عدد الحضور	عدد من حصل علي (د) فأكثر	نسبة النجاح	عدد من حصل علي (ب) فأكثر	نسبة التميز
7	استراتيجيات التدريس EDU 116	136	9	9	%100	8	%88.9	5	%55.5
		370	33	36	%91.7	32	%97	17	%51
		735	24	25	%96	24	%100	10	%41.6
		787	18	20	%90	17	%94.4	5	%27.7
		788	23	26	%88.5	18	%78.3	5	%21.7
		667	26	27	%96.3	21	%80.8	9	%34.6
		585	24	28	%85.7	19	%79.2	7	%29.2
		26	25	30	%83.3	24	%96	13	%52
		456	15	16	%93.8	15	%100	8	%53.33
		43	39	49	%79.6	38	%97.4	29	%74.35

الاجمالي	اتجاهات حديثة							EDU416	الاجمالي
	%45.7	108	%91.5	216	%88.7	236	266		
	%54.8	17	%100	3	93.9	31	33	793	10
	%47.36	18	94.7	36	%100	38	38	744	
	%53.06	26	91.7	44	98	48	49	146	
	%80.8	38	%100	47	%97.9	47	48	676	
	%42.1	8	%100	19	%95	19	20	464	
	%68.7	11	%93.8	15	%94.1	16	17	33	
	%47.4	9	%94.7	18	%90.5	19	21	794	
	%18.7	3	%75	12	%100	16	16	792	
	%23.5	4	%88.2	15	%89.5	17	19	609	
	%26.6	4	%86.7	13	%100	15	15	377	
	%52	138	%95	250	%95	263	276		اجمالي

م	رمز المقرر	رقم الشعبة	اجمالي عدد الطلاب	عدد الحضور	نسبة عدد الحضور	عدد من حصل علي (د) فأكثر	نسبة النجاح	عدد من حصل علي (ب) فأكثر	نسبة التميز
	علم نفس النمو Edu126	338	31	25	%80.6	25	%100	16	%51.6
		521	38	30	%78.9	30	%100	15	%50
		697	30	24	%80	24	%100	13	%54
		8	50	43	%86	41	%95.3	23	%53.4
		774	43	40	%93	38	%95	20	%50
11									

%50	21	%97.6	41	%91.3	42	46	509		
%36.8	7	%100	19	%86.4	19	22	775		
%45	9	%100	20	%71.4	20	28	626		
%57.14	12	%95.2	20	%87	21	25	65		
%50	12	%91.7	22	%72.8	24	33	411		
%46	6	%92.3	12	%76.5	13	17	772		
%51	154	%97	292	%87	301	346			
%31.4	15	%82.9	29	%77.8	35	45	40	اصول التربية EDU117	12
%30	6	%85	17	%80	20	25	688		
%44.7	17	%78.9	30	%77.6	38	49	617		
%45.7	16	%82.9	29	%81.4	35	43	47		
%69.7	30	%97.7	42	%81.1	43	53	6		
%30	6	%85	17	%80	20	25	688		
%37.5	15	%82.5	33	%83.3	40	48	767		
%16.6	6	%86.1	31	%81.8	36	44	507		
%16.6	6	%92	23	%75.8	25	33	398		
%26	6	%91.3	21	%82.1	23	28	317		
39%	123	%86.3	272	%80	315	393			

نسبة التميز	عدد من حصل علي (ب) فأكثر	نسبة النجاح	عدد من حصل علي (د) فأكثر	نسبة عدد الحضور	عدد الحضور	اجمالي عدد الطلاب	رقم الشعبة	رمز المقرر	م
%53.3	8	%100	15	%68.2	15	22	54	٦ ٤ ٦	13

%85.3	35	%100	41	%82	41	50	771	
%27.3	3	%90.9	10	%61.8	11	18	42	
%81.5	31	%100	38	%88.4	38	43	768	
%64	16	%96	24	%80.6	25	31	689	
%80	16	%100	20	%87	20	23	619	
%44.4	16	%88.9	32	%94.6	36	38	396	
%67	28	%100	42	%87.5	42	48	395	
%58	21	%94.4	34	%81.8	36	44	5	
%56	14	%96	24	%83.3	25	30	512	
%41	14	%94.1	32	%69.4	34	49	769	
%60	28	%100	47	%94	47	50	77	
%62.1	230	%97	359	%83	370	446		اجمالي

احصائية تفصيلية بنتائج الطلاب

الكلية: التربية .
العام الجامعي: 1435 / 1436 هـ

القسم: التربية الخاصة
الفصل الدراسي: الثاني

المستوى	رمز المقرر	اسم المقرر	رقم الشعبة	اجمالي عدد الطلاب	عدد الحضور	نسبة عدد الحضور	نسبة النجاح	عدد من حصل علي (د) فأكثر	عدد من حصل علي (ب) فأكثر	نسبة التمييز
المستوى الأول	Sedu 112	النمو النفسي	645	26	15	57.6	% 80	12	4	% 27
	Sedu111	المدخل إلى التربية الخاصة	648	26	16	61.5	87.5 %	14	4	%25
المستوى	Sedu121	اضطرابات التواصل	663	19	16	%84	%94	15	6	%37.5

										الثاني
%71	15	21	% 100	%81	21	26	666	مقدمة في التدخل المبكر	Sedu123	
% 30	3	9	%90	%71	10	14	664	كفايات معلم	Sedu125	
%87	13	15	% 100	%83	15	18	665	الإعاقة الجسمية	Sedu122	
% 14	1	7	% 100	%58	7	12	668	الوسائل السمعية	Spe124	
										المستوى الثالث
% 44	4	9	% 100	% 100	9	9	681	توعية المجتمع بالإعاقة	Sedu214	
% 44	4	8	% 89	% 100	8	9	699			
% 50	2	4	%100	%80	4	5	676	مبادئ تعديل السلوك	Sedu211	
% 76	14	21	%100	% 100	14	15	696			
%36	8	21	%95.5	%96	22	23	677	الاضطرابات السلوكية	Sedu212	
% 31	4	12	%93	%93	13	14	697			
% 14	3	16	% 73	%91	20	22	680	التقييم والتشخيص في التربية الخاصة	Sedu213	
										المستوى الرابع
% 50	8	16	% 100	% 89	16	18	704	الوسائل المساعدة والأجهزة التعويضية	Sedu223	
%64	16	25	% 100	% 100	25	25	711			
% 44	4	9	% 82	% 85	11	13	709	علم وظائف الأعضاء	Sedu224	
% 14	3	19	% 90	% 95	21	22	712			
% 26	9	23	% 100	% 92	23	25	702	التقييم والتشخيص	Sedu221	
%16	4	21	%84	%100	25	25	709	2		

% 85	23	27	% 100	% 93	27	29	703 710	مقدمة في تأهيل المعاقين	Sedu222	
% 33	6	13	% 72	% 90	18	20	713	الصحة النفسية لذوي الاحتياجات	Sedu225	
% 30	3	9	% 90	% 83	10	12	706			
% 4	1	20	%83	% 100	24	24	716	مدخل إلى صعوبات التعلم	Led316	المستوى الخامس - توحد
% 72	21	29	% 100	% 100	29	29	724	اضطراب التوحد في ضوء النظريات	Aud312	
% 86	24	28	% 100	% 100	28	28	723	مدخل لإضطراب التوحد	Aud311	
% 83	15	18	% 100	% 86	18	21	719	مدخل في الموهبة والإبداع والتفوق	SEDU315	
%69	16	22	% 100	% 96	22	23	720	الإدارة والإشراف في التربية الخاصة	Sedu314	
% 40	8	20	% 100	% 100	20	20	718	متلازمات الإعاقة العقلية	Med316	المستوى الخامس - إعاقة عقلية
% 19	5	24	% 92	% 100	26	26	725	مدخل إلى صعوبات التعلم	Led312	
% 39	9	23	% 100	% 96	23	24	717	مدخل إلى الإعاقة العقلية	Med313	
% 97	30	31	% 100	% 100	31	31	727	مدخل في الموهبة والإبداع	Sedu315	
%81	25	31	% 100	% 97	31	32	726	الإدارة والإشراف في التربية	Sedu314	

								التكفي	Med 411	السابع - إعاقة عقلية
% 39	9	22	% 96	% 96	23	24	744	صعوبات التعلم التمانية	Led 416	
% 86	6	7	% 100	% 100	7	7	746	طرق تدريس المعاقين عقليا	Med 412	
% 75	6	8	% 100	% 89	8	9	748	التخلف العقلي في ضوء النظريات	Med 413	
% 30	6	20	% 100	% 95	20	21	747	الارشاد النفسي لذوى الاحتياجات الخاصة	Sedu 415	
% 100	5	5	% 100	% 100	5	5	754	دراسة حالة في مجال صعوبات التعلم	Led 414	المستوى السابع - صعوبات تعلم
% 28	2	7	% 100	% 100	7	7	752	طرق تدريس ذوي صعوبات التعلم	Led 412	
% 30	6	20	% 100	% 95	20	21	755	الارشاد النفسي لذوى الاحتياجات الخاصة	Sedu 415	
% 75	3	4	% 100	% 100	4	4	753	صعوبات التعلم الأكاديمي	Led 413	
% 50	5	10	%100	%91	10	11	751	البرامج التدريبية لذوى صعوبات التعلم	Led411	

% 61	11	18	% 100	% 100	18	18	759	أخلاقيات المهنة	Sedu423	المستوى الثامن إعاقة عقلية
% 56	14	23	% 92	% 100	25	25	757	قراءات باللغة الإنجليزية	Sedu421	
%94	16	17	%100	%100	17	17	758	أسس التدريب الميداني	Sedu422	
%64	14	22	%100	%100	22	22	761	مشروع بحثي	Led424	
%89	16	18	%100	%100	18	18	765	أخلاقيات المهنة	Sedu423	المستوى الثامن صعوبات تعلم
%40	4	10	%100	%100	10	10	763	قراءات باللغة الإنجليزية	Sedu421	
%82	9	11	%100	%100	11	11	764	أسس التدريب الميداني	Sedu422	
%64	7	11	%100	%100	11	11	766	مشروع بحثي	Led424	
	-	6	%100	%100	6	6	1695	مدخل إلى صعوبات التعلم	خاص254	المشكلات الطلابية
%50	2	4	%100	%100	4	4	1888	التربية البدنية الخاصة	340ترض	
%100	1	1	%100	%100	1	1	1696	صعوبات التعلم النمائية	304خاص	
-	-	6	%100	%50	6	12	1694	مناهج غير العاديين واسس	371خاص	

								بناءها	
%100	5	5	%100	%100	5	5	1685	طرق التواصل الشفهي	302 خاص

الإحصائية الإجمالية لنتائج برنامج التربية الخاصة

الكلية: التربية العام الجامعي: 1435:1436 هـ

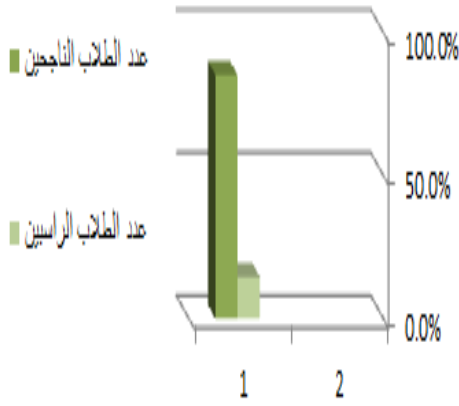
القسم : التربية الخاصة الفصل الدراسي: الثاني

م	اجمالي الطلاب	عدد الحضور	نسبة الحضور	نسبة النجاح	عدد الحاصلين على (د) فأكثر	عدد الحاصلين على (ب) فأكثر	نسبة التمييز
المستوى الأول	26	15	%59	%83	13	4	% 26
المستوى الثاني	18	14	%77	%96	13	7	%54
المستوى الثالث	14	13	% 93	% 93	13	5	% 38
المستوى الرابع	21	20	% 95	%91	18	8	% 40
المستوى الخامس - عقلي	27	26	%99	%98	26	15	%59
المستوى الخامس توحيد	24	23	%97	%94	22	13	%59

19	18	%95	%90	17	6	%34	المستوى السادس - عقلي
16	15	%94	%95	14	6	%41	المستوى السادس - صعوبات
13	13	%100	%99	12	6	%50	المستوى السابع - عقلي
10	9	%90	%100	9	4	%46	السابع - صعوبات
21	21	%100	%98	20	14	%70	الثامن - عقلي
13	13	%100	%100	13	9	%69	الثامن - صعوبات
6	5	%73	%100	4	2	%50	المشكلات الطلابية
228	205	%90	%88	181	99	%49	الإجمالي

إحصائية تفصيلية لنتائج طالبات قسم التربية الخاصة

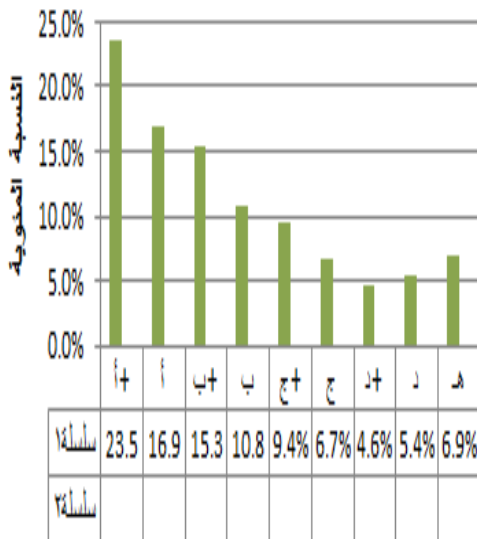
نسبة النجاح و الرسوب



النسبة المئوية	طالب	العدد الكلي	العدد الكلي للطلاب الشجة
97.5%	طالب	1270	1303
0.1%	طالب	2	عدد الطلاب الحاضرين
1.5%	طالب	19	عدد الطلاب العائنين
1.2%	طالب	15	عدد الطلاب المنسحبين
			عدد الطلاب المحرومين

النسبة	العدد الكلي	عدد الطلاب الناجحين
85.3%	1083	عدد الطلاب الناجحين
14.7%	187	عدد الطلاب الراسين

نسب التقديرات



نسب التقديرات	النسبة	العدد الكلي	التقدير	الطلاب الحاصلين على نتيجة
	23.5%	299	+أ	الطلاب الحاصلين على نتيجة
	16.9%	215	أ	الطلاب الحاصلين على نتيجة
	15.3%	194	+ب	الطلاب الحاصلين على نتيجة
	10.8%	137	ب	الطلاب الحاصلين على نتيجة
	9.4%	120	+ج	الطلاب الحاصلين على نتيجة
	6.7%	85	ج	الطلاب الحاصلين على نتيجة
	4.6%	59	+د	الطلاب الحاصلين على نتيجة
	5.4%	69	د	الطلاب الحاصلين على نتيجة
	6.9%	87	هـ	الطلاب الحاصلين على نتيجة

نسبة التميز	هـ	د	د +	ج	ج +	ب	ب +	أ	أ+	نسبة النجاح	الناجدين	غيا ب	منسحب ب	محروم م	نسبة عدد الحضور	عدد المتسجلين	إجمالي عدد المتسجلين	رمز المقرر
4,1	2	4	7	3	5	2	0	0	1	91,6 %	22	0	1	0	%96	24	25	المدخل الى التربية الخاصة SEDU 111
%12	0	1	3	4	9	9	3	3	1	100 %	33	0	0	2	94.3 %	33	35	الاضطرابات السلوكية لدى الأطفال sedu212
%8,3	3	1	0	1	2	3	1	0	1	75 %	9	0	0	0	100 %	12	12	البرامج التدريبية لذوي صعوبات التعلم led411
%57,5	0	2	1	1	3	4	3	9	1 0	100 %	0	0	1	0	%94	33	34	التقييم والتشخيص لذوي الإعاقة العقلية MED 323
%35	1	2	0	2	1	2	3	4	2	94,1 %	16	0	0	1	94,4 %	17	18	التقييم والتشخيص لذوي

																			صعوبات التعلم SEDU213
%42,5	0	0	3	2	3	1	7	5	1	100	47	0	1	0	97,9	47	48	مقدمة في تأهيل المعاقين Sedu222	
%3,8	1	0	1	3	4	6	8	3	1	96	25	1	0	1	92,8	26	28	توعية المجتمع بالإعاقة Sedu214	
%42	0	3	1	2	4	5	1	6	1	100	50	0	0	1	%98	50	51	دمج ذوي الاحتياجات الخاصة في المدارس العادية sedu322	
%16,6	0	2	4	1	1	2	0	1	1	100	12	0	0	0	100	12	12	مدخل الى الإعاقة العقلية MED313	
%24	1	1	1	3	4	7	5	2	5	96,5	29	0	2	0	93,5	29	31	مبادئ تعديل السلوك لذوي الاحتياجات الخاصة Sedu211	
%35	3	0	0	4	1	2	1	2	4	82,3	17	0	1	0	94,4	17	18	صعوبات التعلم في القراءة والكتابة led325	
%21,4	0	7	5	5	4	6	4	5	4	95,2	40	0	2	0	100	42	42	الإدارة والإشراف في التربية الخاصة sedu314	

%18,1	1	1	2	1	7	8	9	7	8	97.7 %	43	0	1	0	97.7 %	44	45	الصحة النفسية لذوي الاحتياجات الخاصة Sedu225
%95	0	0	0	0	0	0	2	5	4 2	96 %	49	0	2	0	%96	49	51	منهاج غير العاديين وأسس بناؤها SEDU321
14,8	1	1	2	3	4	6	6	4	0	96.2 %	27	0	0	0	100 %	27	27	أضطرابات التواصل SEDU 121
%28,5	2	6	3	4	2	3	5	5	5	94.2 %	33	0	1	2	92.1 %	35	38	مدخل في الموهبة والإبداع والتفوق SEDU 315
%20	0	3	0	1	1	1	2	2	0	100 %	10	0	0	0	100 %	10	10	متلاتزمات الاعاقة العقلية MED316
%25,9	1	3	2	2	5	4	3	4	3	96.2 %	26	0	0	1	96,4 %	27	28	مقدمة في التدخل الميكر Sedu123
%3	4	1 2	5	5	4	1	1	0	1	87.8 %	29	0	0	1	97,1 %	33	34	التقييم والتشخيص في التربية الخاصة 1 Seddu21 3
%58,6	0	2	0	3	3	2	2	7	1 0	100 %	29	0	1	0	96,7 %	29	30	كفايات معلم التربية الخاصة

																			SEDU125
%27	0	0	4	5	5	1	1	1	2	100	48	0	1	0	97.9	48	49	الوسائل المساعدة والاجهزة التوعوية Sedu223	
%50	0	1	0	0	1	0	0	2	0	100	0	0	0	0	100	4	4	صعوبات التعلم النمائية LED313	
%41	0	0	2	3	3	2	0	3	4	100	17	0	0	1	94.4	17	18	صعوبات التعلم النمائية LED416	
%2,3	5	7	1	7	5	4	2	1	0	88	37	0	1	3	91.3	42	46	مقدمة في التربية الخاصة SEDU104	
%54,5	0	1	0	1	2	3	3	8	4	100	22	0	0	1	95.7	22	23	الوسائل السمعية في التربية الخاصة sedu124	
%39	0	0	0	3	2	2	7	5	4	100	23	0	1	0	95.8	23	24	النمو النفسي لذوي الاحتياجات الخاصة	
%42	0	3	1	2	4	5	1	6	1	100	50	0	1	0	100	51	51	قضايا معاصرة بالتربية الخاصة SEDU324	
%42,8	0	0	2	0	0	0	2	1	2	100	7	0	0	0	100	7	7	مهارات السلوك التكيفي لذوي الاعاقة	

																			العقلية Med411
%20,8	0	2	1	4	5	5	2	4	1	100 %	24	0	0	0	100 %	24	24	الاعاقات الجسمية والصحية Sedu122	
%28,5	0	0	0	1	0	1	3	0	2	100 %	7	0	0	0	100 %	7	7	طرق تدريس ذوي صعوبات التعلم	
%48,6	0	0	0	3	2	3	1 1	8	1 0	100 %	37	0	1	0	97.4 %	37	38	مدخل إلى صعوبات التعلم Led312	
%25	1	2	0	0	0	0	0	0	1	75 %	4	0	0	0	100 %	4	4	مدخل إلى صعوبات التعلم Led314	
%52	0	0	0	1	2	1	7	9	3	100 %	0	0	0	0	100 %	23	23	الارشاد النفسي لذوي الاحتياجات الخاصة sedu415	
%58	0	0	0	0	3	5	1 0	1 5	1 0	100 %	0	0	0	0	100 %	43	43	التقييم والتشخيص في التربية الخاصة 2	
%44	0	1	0	0	1	0	3	3	1	100 %	9	0	0	0	100 %	9	9	طرق تدريس ذوي الاعاقة العقلية med412	
%40	0	0	0	0	3	1	1	4	6	100 %	15	0	0	0	100 %	15	15	دراسة حالة في صعوبات التعلم	

																		LED414	
%43	2	5	2	2	3	3	4	5	1	1	94.5	33	0	1	1	94.8	37	39	البرامج الفردية لذوي الاعاقة العقلية MED324
8.3	0	5	2	0	2	1	1	0	1	1	100	12	0	0	0	100	12	12	صعوبات التعلم الاكاديمية led413
%30	0	0	3	0	0	0	4	1	2	1	100	10	0	0	0	100	10	10	التخلف العقلي في ضوء النظريات med413
%62	1	1	2	1	4	2	7	7	2	1	100	45	1	0	0	97.8	45	46	قراءات باللغة الانجليزية Sedu421
%84	0	0	0	0	0	3	1	9	1	2	100	25	0	0	0	100	25	25	مشروع بحثي في الاعاقة العقلية med424
46,6	0	0	0	0	0	2	6	4	3	1	100	15	0	0	0	100	15	15	مشروع بحثي في صعوبات التعلم led 424
%90	0	0	0	1	0	1	2	5	3	2	100	0	0	0	0	100	41	41	اخلاقيات المهنة sedu423
%66,6	0	0	0	0	3	1	1	4	6	1	100	0	0	0	0	100	15	15	دراسة حالة في صعوبات

																		التعلم 414
%24	1	5	2	8	1	7	4	8	4	98	49	0	0	0	100	50	50	علم وظائف الاعضاء sedu224
%52	0	0	0	2	1	1	7	6	6	100	23	0	0	0	100	23	23	اضطراب التوحد في ضوء النظريات Adu312
%20	0	0	0	4	8	3	2	3	5	100	25	0	0	0	100	25	25	مدخل إلى اضطراب التوحد Adu
46,4%	3	2	1	4	1	1	1	2	2	97,4	1083	2	19	15	97,3	127	1303	المجموع
	0	1	8	4	3	5	9	0	9	%					%	0		
					7	2	3	6	7									

تحليل إحصائي لاستبيان رضا الطلاب عن مقرر

م	رمز ورقم المقرر	البرنامج التابع له	إجمالي عدد الطلاب	نسبة رضا الطلاب
1	تقييم وتشخيص ذوي الاعاقة العقلية	التربية الخاصة	16	3.49
2	مبادئ تعديل السلوك الانساني	التربية الخاصة	15	4.46
3	طرق تدريس ذوي الاعاقة العقلية	التربية الخاصة	9	4.24
4	برامج تدريبية لذوي صعوبات التعلم	التربية الخاصة	12	3.48
5	مدخل الى التربية الخاصة	التربية الخاصة	23	2.80

إجمالي		75	18.47
--------	--	----	-------

شعب الزلفي إحصائية تفصيلية بنتائج الطلاب

العام الجامعي : 1435 / 1436

الكلية : التربية .

هـ

القسم : التربية الخاصة

الفصل الدراسي : الأول

المستوى	رمز المقرر	اسم المقرر	رقم الشعبة	اجمالي عدد الطلاب	عدد الحضور	نسبة عدد الحضور	نسبة النجاح	عدد من حصل علي (د) فأكثر	عدد من حصل علي (ب) فأكثر	نسبة التمييز
المستوى الأول	Sedu 112	النمو النفسي	635	51	51	%100	% 100	6	45	0.88
	Sedu111	المدخل إلى التربية الخاصة	634	51	51	100	%100	12	39	0.76

شعب الزلفي احصائية تفصيلية بنتائج الطلاب

المستوى	رمز المقرر	اسم المقرر	رقم الشعبة	اجمالي عدد الطلاب	عدد الحضور	نسبة عدد الحضور	نسبة النجاح	عدد من حصل علي (د) فأكثر	عدد من حصل علي (ب) فأكثر	نسبة التمييز
---------	------------	------------	---------------	-------------------------	---------------	-----------------------	----------------	-----------------------------------	-----------------------------------	-----------------

العام الجامعي : 1435 / 1436

الفصل الدراسي : الثاني

الكلية : التربية .

القسم : التربية الخاصة

0.94	33	3	% 87	97.2	35	36	99	النمو النفسي	Sedu 112	المستوى الأول
0.70	26	9	% 97.3	97.3	37	38	98	المدخل إلى التربية الخاصة	Sedu111	
0.76	39	12	%100	%100	51	51	102	اضطرابات التواصل	Sedu121	المستوى الثاني
0.84	43	8	%100	%100	51	51	104	مقدمة في التدخل المبكر	Sedu123	
0.88	45	6	%100	%100	51	51	106	كفايات معلم	Sedu125	
0.86	43	7	%100	%98	50	51	103	الإعاقة الجسمية	Sedu122	
0.86	44	7	%100	%100	51	51	105	الوسائل السمعية	Spe124	

الإحصائية الإجمالية لنتائج برنامج التربية الخاصة طالبات

العام الجامعي : 1436 / 1435 هـ

الكلية : التربية

الفصل الدراسي : الأول

القسم : التربية الخاصة

نسبة التميز	عدد الحاصلين على (ب) فأكثر	عدد الحاصلين على (د) فأكثر	نسبة النجاح	نسبة الحضور	عدد الحضور	اجمالي الطلاب	م
% 13	2	13	%86	%77	15	20	المستوى الأول
%46.2	12	24	92.73	%82.76	27	32	المستوى الثاني

			%				
% 61	13	19	% 92	% 88	18	21	المستوى الثالث
% 42	9	21	%89	% 85	22	26	المستوى الرابع
%43	9	22	%91	%91	22	24	المستوى الخامس - عقلي
%33	5	16	%95	%92	16	18	المستوى الخامس - صعوبات
%38	5	11	%92	%77	10	13	المستوى السادس - عقلي
%60	6	11	%95	%92	12	13	المستوى السادس - صعوبات
%47	7	12	%87	%93	14	15	المستوى السابع - عقلي
%61	8	12	%93	%100	12	12	المستوى السابع - صعوبات
%56	2	5	%100	%71	5	7	المشكلات الطلابية
% 45	76	166	% 91	%86	173	201	الإجمالي

م	رمز ورقم المقرر	البرنامج التابع له	اجمالي عدد الطلاب	نسبة رضا الطلاب
1	كفايات معلم التربية الخاصة	التربية الخاصة	27	4.19
2	صعوبات التعلم الاكاديمية	التربية الخاصة	16	3.49
3	مهارات السلوك التكيفي لذوي الاعاقة العقلية	التربية الخاصة	16	4.27
4	طرق تدريس ذوي صعوبات التعلم	التربية الخاصة	12	3.92

2-تحليل النتائج غير الطبيعية

أذكر المقررات التي يلاحظ بها وجود بيانات غير طبيعية ارتفاعا أو انخفاضاً، أو انحرفت عن سياسات توزيع الدرجات أو التقويم وما يتعلق بنسبة من أتموا أو اجتازوا المقرر الدراسي، أو بتوزيع الدرجات. وما اتبعت من خطوات لكشف أسباب هذه الاختلافات، وما اتخذ من إجراءات كنتيجة لهذا.

(أرفق موجزات إضافية إذا اقتضى الأمر ذلك)

التباين النسبة 100%	أ. المقرر الدراسي طرق تدريس ذوي الإعاقة العقلية med412
<p>الخطوات المتبعة لكشف الأسباب</p> <p>اسباب ارتفاع النسبة قلة عدد الطلاب</p> <p>اجتهاد الطالبات</p> <p>قلة عدد الطلاب</p> <p>الحرص على الامام بالمقرر العلمي</p> <p>وضوح مفردات المقرر</p> <p>دور اعضاء هيئة التدريس في الارتقاء بالمستوي العلمي والتعليمي</p> <p>التنوع في طرق التدريس الحديثة</p>	

الإجراءات المتخذة (إن لزم ذلك)	
التباين النسبة 100%	ب. المقرر الدراسي دراسة حالة في صعوبات التعلم LED414
<p style="text-align: right;">الخطوات المتبعة لكشف الأسباب</p> <p style="text-align: right;">اسباب ارتفاع النسبة</p> <p style="text-align: right;">اهمية المشاركة التعليمية للطالبات والطلاب لمحتوي المقرر (التطبيق الميداني)</p> <p style="text-align: right;">الحرص على الامام بالمقرر العلمي</p> <p style="text-align: right;">وضوح مفردات المقرر</p> <p style="text-align: right;">دور اعضاء هيئة التدريس في الارتقاء بالمستوي العلمي والتعليمي</p> <p style="text-align: right;">التنوع في طرق التدريس الحديثة</p> <p style="text-align: right;">سبب الاختلاف</p>	
الإجراءات المتخذة (إن لزم ذلك)	
المقرر الدراسي البرامج الفردية لذوي الاعاقة العقلية MED324 النسبة 100%	
<p style="text-align: right;">الخطوات المتبعة لكشف الأسباب</p> <p style="text-align: right;">سبب الاختلاف</p> <p style="text-align: right;">الإجراءات المتخذة (إن لزم ذلك)</p> <p style="text-align: right;">اسباب ارتفاع النسبة</p> <p style="text-align: right;">اجتهاد الطالبات والتطبيق الميداني</p> <p style="text-align: right;">الحرص على الامام بالمقرر العلمي</p> <p style="text-align: right;">وضوح مفردات المقرر</p> <p style="text-align: right;">الابحاث المميزة</p> <p style="text-align: right;">دور اعضاء هيئة التدريس في الارتقاء بالمستوي العلمي والتعليمي</p> <p style="text-align: right;">التنوع في طرق التدريس الحديثة</p>	

(أرفق موجزات إضافية لو اقتضى الأمر ذلك)

4- تدريس المقررات الدراسية المخطط لها:

أ) أذكر أي مقررات دراسية تم التخطيط لها ولكن لم يتم تدريسها وأوضح السبب، وما ينبغي اتخاذه من إجراءات في حال تطلب الأمر عملاً تعويضياً.		
اسم ورمز المقرر الدراسي	الشرح	العمل التعويضي إن لزم الأمر
لا يوجد		

العمل التعويضي المطلوبة للوحدات التي لم يتم تدريسها في المقررات الدراسية المقدمة. (أكمل المعلومات فقط عن الوحدات التي لم يتم تدريسها هي من الأهمية بحيث تتطلب عملاً تعويضياً). لا يوجد		
المقرر الدراسي	الوحدة	السبب
العمل التعويضي إن لزم		
لا يوجد		
المقرر الدراسي	الوحدة	السبب
العمل التعويضي إن لزم		
لا يوجد		

السبب	الوحدة	المقرر الدراسي
العمل التعويضي إن لزم		
لا يوجد		
السبب	الوحدة	المقرر الدراسي
العمل التعويضي إن لزم		
لا يوجد		

إدارة البرنامج: رئيس القسم /منسق الجودة/لجان الجودة

الإجراء المقترح لتفادي الصعوبات المستقبلية	أثر الصعوبات على تحقيق أهداف البرنامج	أذكر الصعوبات التي تواجه إدارة البرنامج (إن وجدت)
تخصيص معامل للقسم	عدم تمكن الطلبة من التطبيق العملي المناسب.	لا يوجد معامل خاصة بالقسم من أجل تطبيق بعض المقررات الدراسية على الحاسب الآلي
شراء نسخ أصلية من اختبارات التشخيص	توقف عمل بعض المحاضرات لعدم توفر المقاييس والاختبارات التشخيصية	عدم وجود اختبارات تشخيص أصلية ليتم التدريب عليها
تعيين مشرف فني يشرف على القاعات الدراسية بشكل مستمر	ارتباك من المدرس والطلاب عند توقف عمل بعض الأجهزة	تعطل كثير من الأجهزة في القاعات الدراسية
توفير اعضاء من قسم الطالبات	قلة التواصل بين الاعضاء والطلبة	اعطال الشبكات

ملخص تقييم البرنامج:

1-تقييم البرنامج من خلال الطلاب المتخرجين (على إن يؤخذ التقرير عن السنة التي تم فيها استطلاع الرأي)

1436 /1435 /6/10

تاريخ الاستطلاع

أرفق نتائج الاستطلاع:

عَلّق (مثلاً: تعليقا بالدليل , عملا تم بالفعل , اعتبارات أخرى...إلخ)

أ. أذكر أهم الانتقادات، ونقاط القوة، والمقترحات كثافة الجانب النظري بالبرنامج و محدودية الجانب التطبيقي و العملي

ب. التغييرات المقترحة على البرنامج (إن وجدت) استجابة للتغذية الراجعة من استبيانات استطلاع الرأي.

تم حث أعضاء هيئة التدريس على تكثيف الزيارات الميدانية للمراكز و المدارس لطلاب بعض المقررات التي تحتاج بطبيعتها إلى مثل هذه الزيارات ، وقد تم إدراج هذا الاجراء في توصيف المقررات المستهدفة لتفعيلها من قبل أعضاء هيئة التدريس.

2-تقييمات أخرى (مثال: تقييمات يقوم بها أصحاب العمل أو أطراف معنية أخرى، وكذلك المراجعة الخارجية)

تقرير البرامج الاكثر جاهزية للعام الدراسي 1435- 1436

نقاط تحتاج الى تحسين:

- 1- عدم فهرسة الملفات الخاصة بالجودة.
- 2- عدم وجود خطة واضحة لترتيب الشراكة مع مؤسسات المجتمع المحلي.
- 3- عدم وجود دليل للخريجين لقسم الطالبات وعدم توزيع استبانة الطالبات الخريجات.
- 4- عدم تحديد أساليب قياس مخرجات التعلم في توصيف البرنامج.
- 5- عدم وجود أدلة واضحة على استيفاء المعيار الثامن (التخطيط والإدارة المالية).
- 6- التباين في حساب التقييم النجمي لجميع المعايير.
- 7- عدم وجود خطة مجتمعية توضح دور البرنامج في تقديم خدمات للمجتمع المحلي.
- 8- عدم استكمال توصيف جميع المقررات على النموذج الجديد للهيئة.
- 9- عدم استيفاء وكتابة المراجع الرئيسية والمراجع الموصى بها والمراجع الإلكترونية.
- 10- عدم إرفاق نتائج استطلاع الرأي في تقرير المقرر.
- 11- عدم تطابق عدد الساعات الموزعة على الموضوعات مع اجمالي الساعات التدريسية للمقرر.
- 12- عدم تحديد نقاط القوة بشكل واضح علماً أن معظم الممارسات الواردة في مقياس التقويم الذاتي نقاط قوة.
- 13- التناقض في أكثر من موضع فقد يكون تقدير الممارسة 4 نجوم **** ثم يعاد ذكرها في نقاط الضعف.
- 14- تكرار الأدلة في جميع المعايير وكثرة النسخ مما يصعب الوصول إلى الدليل المطلوب بسرعة.
- 15- التباين والاختلاف في التقييم النجمي العام للمعايير الموجودة في تقرير الدراسة الذاتية ومقاييس التقويم الذاتي.

مقترحات التحسين :

- 1- إبراز العلاقة بين قسمي الطلاب والطالبات بشكل واضح او من خلال تقرير.
- 2- عمل خطة لتفعيل الشراكة الإجتماعية .
- 3- عمل استطلاعات لرأي الطلاب تجاه الخدمات الإرشادية التي تقدم لهم.
- 4- ضرورة صياغة مخرجات التعلم للمقررات على أن تكون متنسقة مع توصيف البرنامج.يتضح فيها الاتساق بين الأهداف واستراتيجيات التدريس وأساليب التقويم.
- 5- عمل دليل للخريجين في أقسام الطالبات.
- 6- ضرورة مراجعة نتائج التقييم النجمي بشكل جيد.
- 7- ضرورة إنشاء دليل للصلاحيات والتفويض على مستوى البرنامج.

<p>أ. أذكر أهم الانتقادات، ونقاط القوة، وعلق (مثلاً: تعليقا بالدليل، عملا تم بالفعل اعتبارات أخرى... إلخ)</p> <p>لا يوجد</p>	<p>لا يوجد</p>		
<p>ب. التغييرات المقترحة على البرنامج (إن وجدت) استجابة للتغذية الراجعة من استبيانات استطلاع الرأي : الأخذ بالتوصيات الواردة في تقرير المراجعة الداخلية وتطبيقها.</p>			
<p>3-مقاييس تقييم معايير الجودة (ارجع إلى "معايير جودة برامج التعليم العالي).</p>			
<p>(أ) أرفق مقاييس تقييم مستوى التعلم والتدريس، وغير ذلك من المقاييس المستخدمة في تقييم البرنامج. (ويكون التقرير عن السنوات التي استكملت فيها بيانات التقييم لأول مرة وفي السنوات اللاحقة عندما تم التقييم الشامل).</p> <p>1- يتم تحديد نواتج (مخرجات) التعلم المستهدفة بعد دراسة آراء الخبراء الأكاديميين والمهنيين ذوي العلاقة.</p> <p>2- تتسق نواتج التعلم المستهدفة مع "الإطار الوطني للمؤهلات" إلى حد كبير</p> <p>3- البرنامج يؤدي إلى مؤهل مهني يحتوى نواتج للتعلم تستوفي متطلبات الممارسة المهنية في المملكة العربية السعودية</p>			
<p>(ب) أذكر درجات مقاييس التقييم الفرعية التي تم اختيارها للمراقبة السنوية. (هي في العادة تلك التي لم تتبع إنما تعتبر أولوية تطوير، أو التي أظهر التقييم الحاجة إلى تطويرها (التي تقل درجتها عن 3 نجوم). بين الإجراءات المقترحة تنفيذه لتطوير الأداء (إن وجد).</p>			
<p>بالنسبة للعام الأول الذي تم فيه استكمال مقاييس التقييم، بين الإجراءات المقترحة</p> <p>بالنسبة للأعوام اللاحقة، علق على أداء العام الخاص بالتقرير</p>	<p>تصنيفها بالنجوم</p>	<p>ما طبق عمليا</p>	<p>مقياس تقييم فرعي</p>

وجود أعضاء هيئة تدريس مناسبين لأعداد الطلاب.	****	يوجد	وحدة الجودة
تم بناء خطة تعالج النقاط التي بحاجة إلى تحسين بناء على تقرير المراجعة الداخلية ومقياس التقويم الذاتي للبرنامج.	****	يوجد	خطة لتحسين الجودة بالبرنامج
قرار ادارى صادر من معالى وزير التعليم العالى	****	يوجد	قرار انشاء البرنامج
ارفاق نتائج الاستطلاعات مع التقرير السنوي	***	توجد	البيانات الاحصائية للبرنامج
تم عمل توصيف للبرنامج وارساله لمركز الجودة ولجنة الخطط الدراسية للمراجعة وتم اعتماده رسمياً من مجلس القسم.	****	يوجد	توصيف البرنامج
سيتم أخذ رأي الخريجين للبرنامج وتوفير البيانات اللازمة.	**	يوجد	بيانات تقويم الخريجين للبرنامج
تتمثل في رئيس مجلس القسم و ومنسق الجودة في القسم ومنسقة الجودة في اقسام البنات.	****	يوجد	اللجنة المشرفة على البرنامج

(أرفق بنوداً إضافية إذا اقتضى الأمر)

جودة التدريس:

1. ضع في قائمة عدد المقررات الدراسية التي تدرس خلال العام. بين لكل مقرر ما إذا كان قد تم فيه تقييمات للطلاب أم لا، و/أو التقييمات الأخرى التي تمت على جودة التدريس. وبين لكل مقرر ما إذا كان قد تم التخطيط لإجراءات بغية تطوير المستوى.

هل من إجراء مخطط له	تقييمات أخرى (اذكرها)	تقييمات الطلاب للجودة		اسم ورمز المقرر الدراسي
		لا	نعم	
			نعم	SEDU 122 الإعاقة الجسمية والصحية
			نعم	SEDU 315 مدخل إلى التفوق العقلي والابتكار
			نعم	SEDU224 علم وظائف الاعضاء لذوي الاحتياجات الخاصة
			نعم	SEDU123 مقدمة في التدخل المبكر
			نعم	Sedu 321 مناهج غير العاديين وأسس بناءها
			نعم	Led314 مدخل إلى صعوبات التعلم
			نعم	SEDU112 النمو النفسي لذوي الاحتياجات الخاصة
			نعم	478 خاص التدريب الميداني في صعوبات التعلم
			نعم	SEDU225 الصحة النفسية لذوي الاحتياجات الخاصة
			نعم	Sedu314 الإدارة والإشراف في التربية الخاصة
			نعم	Sedu125 كفايات المعلم
			نعم	Sedu 322 دمج ذوي الاحتياجات الخاصة
			نعم	Led311 صعوبات التعلم في ضوء النظريات
			نعم	478 خاص التدريب الميداني في صعوبات التعلم
			نعم	Led414 دراسة حالة في صعوبات التعلم

				نعم	MED 313	متلازمات الإعاقة العقلية
				نعم	Led323	التقييم والتشخيص لذوى صعوبات التعلم
				نعم	SEDU212	الاضطرابات السلوكية لدى الاطفال
				نعم	SEDU 213	التقييم والتشخيص في التربية الخاصة 1
				نعم	SEDU111	المدخل إلى التربية الخاصة
				نعم	SEDU212	الاضطرابات السلوكية لدى الاطفال
				نعم	SEDU222	مقدمة في تأهيل المعوقين
				نعم	ED 313	مدخل إلى الإعاقة العقلية
				نعم	477 خاص	التدريب الميداني في صعوبات التعلم
				نعم	Led 411	البرامج التدريبية لذوى صعوبات التعلم
				نعم	MED 313	مدخل إلى الإعاقة العقلية
				نعم	LED 312	مدخل إلى صعوبات التعلم
				نعم	Led412	طرق تدريس صعوبات التعلم
				نعم	Sued 121	اضطرابات التواصل
				نعم	SEDU 223	الوسائل المساعدة والأجهزة التعويضية
				نعم	Sedu125	كفايات المعلم
				نعم	SEDU211	تعديل السلوك لذوي الاحتياجات الخاصة
				نعم	SEDU211	صعوبات التعلم النمائية
				نعم	LED 313	التدريب الميداني في التخلف العقلي
				نعم	477 خاص	القدرات العقلية ونظريات التكوين
				نعم	265 خاص	قضايا معاصرة في التربية الخاصة
				نعم	Sedu324	مهارات السلوك التكيفي

				نعم	Med411	البرامج الفردية لذوى الإعاقة العقلية
				نعم	Med 324	البرامج الفردية لذوى الإعاقة العقلية
				نعم	Sued 124	الوسائل السمعية في التربية الخاصة
				نعم	Led413	صعوبات التعلم الاكاديمية
				نعم	Sedu415	الارشاد النفسي لذوي الاحتياجات الخاصة
				نعم	SEDU 221	التقييم والتشخيص في التربية الخاصة 2
				نعم	478 خاص	التدريب الميداني في صعوبات التعلم
				نعم	Led325	صعوبات التعلم فى القراءة والكتابة
				نعم	Led414	دراسة حالة في صعوبات التعلم
				نعم	Med413	التخلف العقلي في ضوء النظريات
				نعم	Led413	صعوبات التعلم الاكاديمية
				نعم	Med412	طرق تدريس ذوي الإعاقة العقلية
				نعم	Sedu314	الإدارة والإشراف في التربية الخاصة
				نعم	Med413	التخلف العقلي في ضوء النظريات
				نعم	Med 324	البرامج الفردية لذوى الإعاقة العقلية
				نعم	Led 411	البرامج التدريبية لذوى
				نعم	Med 323	صعوبات التعلم التقييم والتشخيص فى الإعاقة العقلية
				نعم	352 خاص	طرق التواصل اليدوي والكلي
				نعم	SEDU214	توعية المجتمع بالإعاقة
				نعم	Led416	صعوبات التعلم النمائية
				نعم	Med412	طرق تدريس ذوي الإعاقة العقلية
						(أضف بنوداً أو أرفق قائمة إذا اقتضى الأمر)

تقييم لجنة المراجعة الداخلية

قو كلية : التربية بالجامعة

قسم / برنامج : التربية الخاصة

عدد نماذج الأسئلة : 17 نموذج

إجمالي عدد الطلاب بالبرنامج :

أولاً: ملاحظات بخصوص وضوح أهداف البرنامج والمقررات (1):

وصف :

الهدف الأساسي للاختبار تحديد الطلاب الذين فهموا المقرر الدراسي ضمن منظومة البرنامج العام ، كما انه يفرز الطلاب الذين امتلكوا المهارات والقدرات اللازمة للانتقال إلى المقرر الأكثر تقدماً ، كما يعمل على زيادة الدافعية لدى الطلاب حيث توجه الاختبارات اهتمام الطلاب إلى أهداف المقررات الدراسية وتزويدهم بالتغذية الراجعة والاهتمام بجميع مستويات الأهداف المعرفية وعدم التركيز على الجوانب الدنيا منها فقط.

نقاط قوه:

- نسبة كبيرة من الاختبارات في برنامج التربية الخاصة ملائمة لقياس قدرات المختبر، وتوفر عناصر الترابط والتكامل في معارفه إلى حد مقبول، وكذلك المعلومات التي يدونها في الاختبار.
- تغطي الاختبارات بنسبة كبيرة كافة مجالات التعلم فيما يتعلق بالأهداف قصيرة المدى ومتوسطة المدى.
- تقيس الاختبارات مستوى تحصيل الطلاب العلمي وتحدد نقاط القوة والضعف لديهم إلى حد كبير.
- تعمل على تزويدنا بمعلومات أو تغذية راجعة عن فعالية التدريس الذي نفذه أعضاء هيئة التدريس في القسم بشكل عام من حيث الأهداف التربوية العامة والمادة الدراسية والوسائل والأنشطة والخطة الدراسية.

أولويات تحسين :

- أن تكون عبارة الأسئلة واضحة الصياغة لا تقبل إلا تفسيراً واحداً وتصف نواتج التعلم لا النشاطات التعليمية.
- التركيز على الأسئلة التي تعمل على الجانب العملي التطبيقي وانتقال أثر التعلم وزيادة قدرة الطلاب على التعلم الذاتي.

ثانياً: ملاحظات بخصوص المواصفات الشكلية للأوراق الامتحانية (2-3-4):

وصف :

تركز المواصفات الشكلية على معايير مهمة منها : تطابق المواصفات الشكلية لورقة الأسئلة مع المواصفات الموضوعية من قبل وحدة القياس والقيوم على مستوى الجامعة والكلية والقسم، مراعاة توزيع الدرجات على

الأسئلة الرئيسية والفرعية ضمن ما يسمى بجدول المواصفات ، تناسب مدة الاختبار مع محتوياته وفق نموذج الإجابة معد من قبل مدرسي المقرر.

نقاط قوة:

- جميع أوراق الاختبار تقيمت بالجانب الشكلي المعتمد من قبل وحدة القياس والتقويم على مستوى الكلية.
- بالنسبة لمراعاة الدرجات الفرعية والرئيسية فإن معظم الاختبارات المراجعة من قبل اللجنة كانت تهتم بعملية توزيع الدرجات بعدالة وخاصة الدرجات على الجانب الرئيس.
- جميع الاختبارات راعت المدة الزمنية للاختبارات والمقررة بساعتين وذلك من خلال مراعاة الفروق الفردية بين الطلاب في سرعة التفكير والاستجابة على أسئلة الاختبار.

أولويات تحسين :

- أن تصاغ الأسئلة بلغة واضحة بسيطة لتوفير الوقت في استيعابها
- تقدير زمن الإجابة عمليا من خلال قيام الأستاذ الجامعي بحل الأسئلة كتابيا
- يفضل أن يكون حجم العلامة الكلية للأسئلة الموضوعية 40% والعلامة الكلية للأسئلة المقالية ذات الإجابة القصيرة 20% والعلامة الكلية للأسئلة المقالية الطويلة 40% بحيث يوزع الطالب جهده بنفس النسبة.

ثالثا: ملاحظات بخصوص المواصفات الفنية للأوراق الامتحانية (5-6-7)

وصف :

يركز هذا المحور على المواصفات الفنية المتعلقة بالمحتوى ومدى وضوح الأسئلة وهل هي مصاغة بعبارات محددة ، بالإضافة إلى مدى قياس الأسئلة لنوع القدرات المطلوب تحقيقها سواء (المعرفية، المهارية، الوجدانية) فضلا عن تركيزه على مستويات هرم بلوم المعرفي من حيث مراعاة الأسئلة للتنوع في المستويات المعرفية (المعرفة، الفهم، التحليل، التركيب، التقويم).

نقاط قوة:

- يوجد بعض الأسئلة في الاختبارات تركز على المجال المعرفي والمجال الانفعالي الوجداني والمجال النفسي الحركي ولكنها غير كافية .
- يوجد بعض الأسئلة في بعض الاختبارات عباراتها واضحة إلا أن عدد غير قليل من الأسئلة فيه غموض وتعقيد.

أولويات تحسين:

- أن يكون السؤال واضحا وبسيطاً " غير مركب " بمعنى أن كل عبارة منه تتعلق بعملية واحدة فقط .
- التركيز في الأسئلة على نواتج التعليم الفكرية الراقية : كالتطبيق والتحليل والتقويم وغيرها وألا تقتصر فقط على المعرفة والفهم لأهمية العمل التطبيقي الميداني.
- التركيز على المجال الانفعالي الوجداني في أسئلة الاختبار وخاصة أن الكثير من المواضيع يتعلق بذوي الاحتياجات الخاصة وتأهيلهم وتدريبهم: ويشتمل على النتاجات الدالة على المشاعر والانفعالات كالميول والاتجاهات والتذوق، وكذلك المجال النفسي الحركي : ويشتمل على الأسئلة التي تؤكد على المهارات الحركية كالكتابة والرسم والتدريب.

رابعا: ملاحظات بخصوص جودة الاختبارات (8-9-10) :

وصف :

تركز الأسئلة على نتائج التعلم وعملياته ونواتج التعلم من خلال: تحديد أهداف المادة الدراسية، و تحديد الأهداف التي يرغب الأستاذ الجامعي والكلية والبرنامج في تحقيقها و تحديد المفاهيم والمهارات والاتجاهات التي يجب أن يكتسبها المتعلم ومن أهم مواصفات ناتج التعلم الجيد انه يمكن تحقيقه، واقعي ، له وقت محدد.

أما الاشتراطات الفنية التي يجب مراعاتها عند صياغة نواتج التعلم: أن تكون مرتكزة حول المتعلم، التركيز على ناتج عملية التعلم، القابلية للملاحظة والقياس.

ويجب أن تراعى الأسئلة الفروق الفردية لدى الطلبة . قد ينفذ أسلوب معين من الأسئلة مع مجموعة معينة من الطلاب ولا ينفذ بالتالي مع مجموعة أخرى. فالطلاب يختلفون باختلاف قدراتهم وباختلاف أساليب تعلمهم .

كما أن وجود و نموذج إجابة لأسئلة الاختبار يساعد الأستاذ الجامعي على تقدير حجم الإجابة ونوعيتها والزمن المطلوب وغيرها

نقاط قوه:

- معظم الاختبارات المنفذة في برنامج التربية الخاصة تراعي الفروق الفردية وهذا يتضح من نتائجها وتوزيع درجاتها.
- نسبة كبيرة من الاختبارات تم إعداد نموذج إجابة واضحة لها .

أولويات تحسين:

- تشكيل فريق قياس وتقييم نواتج التعلم في الاختبارات، وتحليل نتائج المتعلمين و العوامل المؤثرة في أداءهم مع الأدلة والشواهد على تحقق نواتج التعلم.
- وضع خطط تحسين، لتحقيق نواتج التعلم المستهدفة، ووضع خطط متابعتها.
- يجب أن تركز الأسئلة على ناتج التعلم أي أداء المتعلم أو سلوكه الذي يستدل منه على تحققه وهي بذلك تصف الفعل الذي يقوم به المتعلم أو الذي أصبح قادرا على القيام به نتيجة لحدوث التعلم ولا تصف نشاط المعلم أو أفعال المعلم أو غرضه.

ملاحظات عامة:

جدول المواصفات يساعد في بناء اختبار متوازن مع حجم الجهود المبذولة لتدريس كل موضوع في المقرر الدراسي الجامعي ويساعد في إكساب المتعلم ثقة كبيرة بعدالة الاختبار مما يساعده في تنظيم وقته أثناء الاستذكار وتوزيعه على الموضوعات باتزان (حيث أن الاختبار يؤثر في طريقة الاستذكار).

احصائية تفصيلية بنتائج الطلاب

الكلية : التربية . العام الجامعي : 1435 / 1436 هـ

القسم : التربية الخاصة الفصل الدراسي : الثاني

المستوى	رمز المقرر	اسم المقرر	رقم الشعبة	اجمالي عدد الطلاب	عدد الحضور	نسبة عدد الحضور	نسبة النجاح	عدد من حصل علي (د) فأكثر	عدد من حصل علي (ب) فأكثر	نسبة التمييز
المستوى الأول	Sedu 112	النمو النفسي	645	26	15	57.6	% 80	12	4	% 27
	Sedu111	المدخل إلى التربية الخاصة	648	26	16	61.5	87.5 %	14	4	%25
المستوى الثاني	Sedu121	اضطرابات التواصل	663	19	16	%84	%94	15	6	%37.5
	Sedu123	مقدمة في التدخل المبكر	666	26	21	%81	% 100	21	15	%71
	Sedu125	كفايات معلم	664	14	10	%71	%90	9	3	% 30
	Sedu122	الإعاقة الجسمية	665	18	15	%83	% 100	15	13	%87

% 14	1	7	% 100	%58	7	12	668	الوسائل السمعية	Spe124	
% 44	4	9	% 100	% 100	9	9	681	توعية المجتمع بالإعاقة	Sedu214	المستوى الثالث
% 44	4	8	% 89	% 100	8	9	699			
% 50	2	4	%100	%80	4	5	676	مبادئ تعديل السلوك	Sedu211	
% 76	14	21	%100	% 100	14	15	696			
%36	8	21	%95.5	%96	22	23	677	الاضطرابات السلوكية	Sedu212	
% 31	4	12	%93	%93	13	14	697			
% 14	3	16	% 73	%91	20	22	680	التقييم والتشخيص في التربية الخاصة	Sedu213	
% 50	8	16	% 100	% 89	16	18	704	الوسائل المساعدة والأجهزة التعويضية	Sedu223	المستوى الرابع
%64	16	25	% 100	% 100	25	25	711			
% 44	4	9	% 82	% 85	11	13	709	علم وظائف الأعضاء	Sedu224	
% 14	3	19	% 90	% 95	21	22	712			
% 26	9	23	% 100	% 92	23	25	702	التقييم والتشخيص 2	Sedu221	
%16	4	21	%84	%100	25	25	709			
% 85	23	27	% 100	% 93	27	29	703	مقدمة في تأهيل المعاقين	Sedu222	
							710			
% 33	6	13	% 72	% 90	18	20	713	الصحة النفسية لذوي الاحتياجات	Sedu225	
% 30	3	9	% 90	% 83	10	12	706			
% 4	1	20	%83	% 100	24	24	716	مدخل إلى صعوبات التعلم	Led316	المستوى الخامس - توحد
% 72	21	29	% 100	% 100	29	29	724	اضطراب التوحد في ضوء	Aud312	

								النظريات		
% 86	24	28	% 100	% 100	28	28	723	مدخل لإضطراب التوحد	Aud311	
% 83	15	18	% 100	% 86	18	21	719	مدخل في الموهبة والإبداع والتفوق	SEDU315	
%69	16	22	% 100	% 96	22	23	720	الإدارة والإشراف في التربية الخاصة	Sedu314	
% 40	8	20	% 100	% 100	20	20	718	متلازمات الإعاقه العقلية	Med316	المستوى الخامس - إعاقه عقلية
% 19	5	24	% 92	% 100	26	26	725	مدخل إلى صعوبات التعلم	Led312	
% 39	9	23	% 100	% 96	23	24	717	مدخل إلى الإعاقه العقلية	Med313	
% 97	30	31	% 100	% 100	31	31	727	مدخل في الموهبة والإبداع	Sedu315	
%81	25	31	% 100	% 97	31	32	726	الإدارة والإشراف في التربية الخاصة	Sedu314	
% 66	10	15	% 100	% 88	15	17	741	صعوبات التعلم في القراءة والكتابة	Led325	المستوى السادس - صعوبات تعلم
% 27	4	14	% 93	% 100	15	15	737	مناهج غير العاديين واسس بناءها	Led 321	
%47	8	17	% 100	% 94	17	18	739	دمج ذوي الاحتياجات	Led 322	

								الخاصة		
% 31	5	16	% 100	% 94	16	17	738	التقييم والتشخيص لذوى صعوبات التعلم	Led323	
% 17	2	10	% 83	% 92	12	13	740	القضايا المعاصرة	Sedu324	
%19	3	16	%94	% 89	17	19	734	البرامج الفردية لذوى الإعاقة العقلية	Med 324	المستوى السادس - إعاقة عقلية
%33	4	9	% 75	% 100	12	12	730	مناهج غير العاديين وأسس بنائها	Led 321	
%44	11	25	% 100	% 100	25	25	731	دمج ذوى الاحتياجات الخاصة	LED 322	
% 46	11	24	% 100	%96	24	25	733	التقييم والتشخيص فى الإعاقة العقلية	Med 323	
% -	-	10	%83	% 100	12	12	732	القضايا المعاصرة	Sedu324	
% 20	1	5	% 100	% 83	5	6	745	مهارات السلوك التكيفي	Med 411	المستوى السابع - إعاقة عقلية
% 39	9	22	% 96	% 96	23	24	744	صعوبات التعلم النمائية	Led 416	
% 86	6	7	% 100	% 100	7	7	746	طرق تدريس المعاقين عقليا	Med 412	
% 75	6	8	% 100	% 89	8	9	748	التخلف العقلي في ضوء	Med 413	

								النظريات		
% 30	6	20	% 100	% 95	20	21	747	الارشاد النفسي لذوى الاحتياجات الخاصة	Sedu 415	
% 100	5	5	% 100	% 100	5	5	754	دراسة حالة في مجال صعوبات التعلم	Led 414	المستوى السابع - صعوبات تعلم
% 28	2	7	% 100	% 100	7	7	752	طرق تدريس ذوى صعوبات التعلم	Led 412	
% 30	6	20	% 100	% 95	20	21	755	الارشاد النفسي لذوى الاحتياجات الخاصة	Sedu 415	
% 75	3	4	% 100	% 100	4	4	753	صعوبات التعلم الأكاديمي	Led 413	
% 50	5	10	%100	%91	10	11	751	البرامج التدريبية لذوى صعوبات التعلم	Led411	
% 61	11	18	% 100	% 100	18	18	759	أخلاقيات المهنة	Sedu423	المستوى الثامن اعاقه عقلية
% 56	14	23	% 92	% 100	25	25	757	قراءات باللغة الإنجليزية	Sedu421	
%94	16	17	%100	%100	17	17	758	أسس التدريب الميداني	Sedu422	

%64	14	22	%100	%100	22	22	761	مشروع بحثي	Led424	
%89	16	18	%100	%100	18	18	765	أخلاقيات المهنة	Sedu423	المستوى الثامن صعوبات تعلم
%40	4	10	%100	%100	10	10	763	قراءات باللغة الإنجليزية	Sedu421	
%82	9	11	%100	%100	11	11	764	أسس التدريب الميداني	Sedu422	
%64	7	11	%100	%100	11	11	766	مشروع بحثي	Led424	
	-	6	%100	%100	6	6	1695	مدخل إلى صعوبات التعلم	خاص254	المشكلات الطلابية
%50	2	4	%100	%100	4	4	1888	التربية البدنية الخاصة	340ترض	
%100	1	1	%100	%100	1	1	1696	صعوبات التعلم النمائية	304خاص	
-	-	6	%100	%50	6	12	1694	مناهج غير العاديين وأسس بنائها	371خاص	
%100	5	5	%100	%100	5	5	1685	طرق التواصل الشفهي	302خاص	

الإحصائية الإجمالية لنتائج برنامج التربية الخاصة

العام الجامعي 1435-

1436

الكلية: التربية

القسم: التربية الخاصة

الفصل الدراسي: الثاني

م	اجمالي الطلاب	عدد الحضور	نسبة الحضور	نسبة النجاح	عدد الحاصلين على (د) فأكثر	عدد الحاصلين على (ب) فأكثر	نسبة التميز
المستوى الأول	26	15	%59	%83	13	4	%26
المستوى الثاني	18	14	%77	%96	13	7	%54
المستوى الثالث	14	13	%93	%93	13	5	%38
المستوى الرابع	21	20	%95	%91	18	8	%40
المستوى الخامس - عقلي	27	26	%99	%98	26	15	%59
المستوى الخامس توحده	24	23	%97	%94	22	13	%59
المستوى السادس - عقلي	19	18	%95	%90	17	6	%34
المستوى السادس - صعوبات	16	15	%94	%95	14	6	%41

المستوى السابع - عقلي	13	13	%100	%99	12	6	%50
المستوى السابع - صعوبات	10	9	%90	%100	9	4	%46
الثامن - عقلي	21	21	%100	%98	20	14	%70
الثامن - صعوبات	13	13	%100	%100	13	9	%69
المشكلات الطلابية	6	5	%73	%100	4	2	%50
الإجمالي	228	205	%90	%88	181	99	%49

<p>1. فعالية إستراتيجيات التدريس. علق على فعالية استراتيجيات التدريس المخطط تطبيقها في المقررات حسب نمط التعلم بكل مجال من مجالات التعلم. (أنظر توصيف مجالات التعلم في وثيقة " الإطار الوطني للمؤهلات " والاستراتيجيات المقترحة في البند د(2) في توصيف البرنامج). (لاحظ أن هذا السؤال لا يمثل تقويماً لمهارات المعلم، ولكنه تقييم للاستراتيجيات المخططة وفقاً لتقارير المقررات الدراسية الصادرة عن المعلمين).</p>	<p>موجز بتعليقات المدرسين أو أية تغذية راجعة أخرى حول مدى فعالية استراتيجيات التدريس بالنسبة لنتائج التعلم لمجالات التعلم المختلفة ، وحدد ما تواجهه من صعوبات، ومقترحات للتطوير.</p>
<p>ما خطط استجابة لتلك التعليقات (مثال: تقديم التدريب والمساعدة، تعديل الاستراتيجيات) (قم بالإشارة إلى المقررات التي تم فيها التغيير وذلك حيثما كان مناسباً).</p>	

<p>1- إدراج أمثلة عملية من واقع المدارس الحكومية</p>	<p><u>المعارف:</u> 1- عدم معرفة الطلاب بأساسيات التربية الخاصة 2- صعوبة بعض المقررات على مستوى طلاب برنامج بكالوريوس التربية الخاصة لتركيزها على الناحية النظرية واغفالها الجانب العملي</p>
<p>تطوير بعض مكونات المهارات المعرفية الإدراكية ضمنيا من خلال الواجبات في كل المقررات مع ضرورة تفعيل برنامج الإرشاد الأكاديمي لتوعية الطلاب</p>	<p><u>المهارات الإدراكية:</u> انخفاض المستوى العلمي لبعض الطلاب مما يؤثر على تفاعلهم و حماسهم في الواجبات المنزلية</p>
<p>التركيز على أهمية القدرة على البحث و الاستقصاء الفردي و الجماعي</p>	<p><u>مهارات العلاقات بين الأشخاص وتحمل المسؤولية:</u> توفر العديد من المقررات ذات الصلة بالقضايا الأخلاقية و المهنية</p>
<p>1- تطوير استراتيجية تعتمد على تفاعل الطلاب و حثهم على النقاش و الحوار و تقديم بعض المواضيع و البحوث 2- تطوير و تحديث البرامج و التطبيقات الحاسوبية في الإدارة المكتبية</p>	<p><u>د. مهارات التواصل، واستخدام تقنية المعلومات، والمهارات العددية:</u> 1- التركيز على الاتصال ذو الاتجاه الواحد من خلال أسلوب المحاضرة و التلقين فقط 2- عدم مواكبة البرامج و التطبيقات الحاسوبية الحديثة في مجال الإدارة المكتبية</p>
<p></p>	<p>هـ. المهارات الحركية النفسية (إن وجدت)</p>
<p>تم العمل على انشاء معمل للتربية الخاصة. وعقد دورات تدريبية للأعضاء</p>	<p>عدم المام الطلاب ومقدرتهم على تطبيق المقاييس والمهارات التي بحاجة إلى مهارات حركية نفسية.</p>

هل تقدم برامج توجيه؟ نعم <input checked="" type="checkbox"/> لا <input type="checkbox"/>	في حال كانت تقدم، كم عدد المشاركين بها؟ <input type="text"/>
توصيف موجز: عقد دورات تدريبية للأعضاء الجدد	
ب. موجز لتقييم المدرسين ممن اشتركوا في برنامج التوجيه . لا يوجد	
في حال عدم وجود برامج توجيه , وضح السبب. لا يوجد	

عدد الدورات الاعضاء	20 دورة
اللقاءات الطلابية	10 لقاء
<p>ب. موجز بتعليقات حول مدى فائدة هذه الأنشطة من واقع تقييمات المشاركين فيها</p> <ul style="list-style-type: none"> • تعريف المشاركين بالحضور فيها من الطالبات او اعضاء هيئة التدريس بالهدف من النشاط الذي يتم اقامته وخاصة ان كل أنشطة القسم تكون ذات اهداف سواء على المدى القريب او البعيد لطالبات القسم بما يخدم تخصصاتهن وتدريبهن بعد التخرج • يعتبر النشاط هو الأداة العملية الفاعلة ، لذلك يجب العمل على زيادة استقطاب الطالبات لقسم التربية الخاصة اذ تم وصول اكثر من طلب للانتساب للقسم باكثر من تخصص من خارج الجامعة وداخلها • نعمل على زيادة رفعة شأن الجامعة ومستوى ترتيبها علمياً ومجتمعياً <p>تشكيل لجنة مؤسسية لكلية المجتمع لتقييم البرامج وذلك بإذن الله سوف نطلب هذا الفصل تقييم البرامج لآخذ توصيات ووضعها في الاعتبار</p>	

- اللقاءات الطلابية:

رأي مستقل حول جودة البرنامج، بعد الاطلاع على مسودة التقرير (مثال: رئيس قسم آخر يقدم تعليقا على الأدلة والنتائج المستخلصة) (أرفق ملاحظات)

تعليق منسق البرنامج على ما أثير من قضايا	
<p>المساهمة في خدمة المجتمع من خلال نشر الوعي في مجال التربية الخاصة، وإقامة الدورات التدريبية، تطوير الإرشاد الطلابي</p>	

خطة العمل:

نموذج (13)

الخطة التنفيذية لقسم...التربية الخاصة

للفترة من 1/ 12 / 1436 هـ الى 7/30 / 1437 هـ

الهدف الفرعي : وضع مؤشرات الأداء لقياس مدى تطور الأداء وتحديد بداية تحسين الجودة بالقسم

المبادرات	انشطة	فترة التنفيذ		مؤشرات الاداء	مسئولية التنفيذ	
		من	الى		المسانده	الاساسية
1- تحديد منسق 1-التقويم والاعتماد الأكاديمي بالقسم وتشكيل اللجنة	-إجراء تقويم ذاتي ميدني للوضع الراهن لكل مسار بالقسم لتقييم وضع الجودة، وتحديد أوليات التحسين. كتابة تقرير أولي عن الوضع الحالي بناء على نماذج تطبيقية.	8/1	8/30	تدعيم وحدة الجودة الشاملة والتقويم والاعتماد الأكاديمي بالكلية	مسؤول المعيار الأول والثاني	وكالة الجودة
2- وضع مؤشرات	وذلك عن طريق: (عمل توصيف	9/1	9/30	تحليل البيانات للأقسام والبرامج	مسؤول المعيار	وكالة الجودة

المبادرات	انشطة	فترة التنفيذ		مؤشرات الاداء	مسئولية التنفيذ		
		من	الى		الاساسية	المسانده	
	الأداء لقياس مدى تطور الأداء وتحديد بداية تحسين الجودة بالقسم،			ودراسة هذه النتائج كمؤشرات لتقويم الأداء الجامعي. دراسة المقترحات التي تقدمها الأقسام إلى الشعبة وتحديد الآليات والإجراءات اللازمة لتطوير العملية	الأول والثاني		
	3- تحديد الرسالة والغايات والأهداف الخاصة بالجودة	وضع أهداف وخطط استراتيجية وتشغيلية لأعمال التطوير بالقسم. إعادة النظر في الخطط الدراسية للقسم .	10/1	10/30	إعداد ورش عمل لتدريب أعضاء هيئة التدريس بالأقسام التي بدأت في تطبيق نظم وآليات الجودة الشاملة وخصوصاً على عمل توصيف البرامج الدراسية والمقررات وإعداد التقارير الخاصة بها وكذلك إعداد التقرير السنوي للقسم.	مسؤول المعيار الأول والثاني	وكالة الجودة
	4- مراقبة العمليات والنتائج وجمع البيانات عن مؤشرات الأداء الأساسية الخاصة بالقسم	بالتركيز على المهارات التي يكتسبها الطالب عبر المقررات في مجالات المعلومات والمهارات المعرفية والمهارات الاجتماعية والمسؤوليات والمهارات السابقة والتواصلية والمهارات النفسية الحركية	11/1	11/30	استكمال العمل على تحقيق القناعة الكاملة من جانب أعضاء هيئة التدريس بأهمية تقويم الأداء الجامعي ، وذلك من خلال عقد الندوات وورش العمل ونشر ثقافة التقويم بين أعضاء هيئة التدريس وكذلك بين الطلاب والإداريين.	مسؤول المعيار الأول والثاني	وكالة الجودة

المبادرات	انشطة	فترة التنفيذ		مؤشرات الاداء	مسئولية التنفيذ	
		من	الى		الاساسية	المسانده
5- أوليات التحسين	عقد ورش عمل في كل مسار من مسارات القسم حتى يتسنى وضع خطة لتوصيف المقررات والتعديل في معالجة مشكلة التكرار في بعض المقررات عمل ملف في نهاية كل فصل يشمل الواجبات والأبحاث وأبرز العروض التي قدمها أساتذة القسم في مختلف المقررات	12/1	12/30	تحديد جوانب القوة والضعف في الإمكانيات والبرامج التعليمية التي تقدمها الكلية، وتقديم المقترحات والوسائل المناسبة للتغلب عليها، ووضع خطط العمل بتوقيات ومسئوليات وتحديد الإمكانيات اللازمة لها.	منسق الجودة	وكالة الجودة
6- تطوير مكتبة القسم، وتزويدها بشبكة الإنترنت، لتستفيد منها الأساتذة وطلبة الدراسات العليا		1/1	1/30	صياغة الخطط التدريبية اللازمة لعمليات التقويم وتوكيد الجودة. لمساهمة في إعداد مشروع الخطة الإستراتيجية التي من شأنها إحداث التغيير المنشود، وتوجيه الجهود، وتوظيف الإمكانيات والطاقات وفق رسالة الكلية، لبلوغ أهدافها وطموحاتها المستقبلية.		
7- عمل لجنة متابعة من دكاتره لمتابعة طالب التربية الميدانية للتأكد من	إعداد النماذج والبرامج المتخصصة التي تتطلب إجراء المسوحات، وإجراء	2/1	2/30	تحديد جوانب القوة والضعف في الإمكانيات والبرامج التعليمية التي تقدمها الكلية، وتقديم المقترحات		

المبادرات	انشطة	فترة التنفيذ		مؤشرات الاداء	مسئولية التنفيذ	
		من	الى		الاساسية	المسانده
	عمليات القياس والتقييم، وتوفير قاعدة بيانات وخدمات إلكترونية.			والوسائل المناسبة للتغلب عليها، ووضع خطط العمل بتوقيات ومسئوليات وتحديد الإمكانيات اللازمة لها.		
8- إيجاد لجنة استشارية في القسم تتابع الطلبة بعد تخرجهم لمعرفة خاصة سوق العمل ومتطلباته، وهدف تحقيق جودة التدريس والتعلم لدى الطالب المعلم .	استطلاع آراء الخريجين بهدف تطوير أداء الكلية في ضوء معايير الجودة والاعتماد الأكاديمي	3/1	3/30	إعداد التقارير السنوية عن أنشطة الكلية، ومخرجاتها وفق معايير الجودة والاعتماد الأكاديمي		
9- الرفع بحاجة القسم لاستحداث مايلي:	دراسات عليا في مواد التربية الخاصة . استبدال بعض المقررات بمقررات أخرى مثل: مهارات البحث العلمي ولغة الإشارة ، منعا للتكرار الواقع بسبب دراسة تلك المقررات. وضع مراجع علمية معتمدة لمقررات التخصص من عمادة البحث العلمي أسوة	4/1	4/30	• توفير النماذج المساعدة في توصيف البرامج الأكاديمية والمقررات للمرحلة الجامعية ومرحلة الدراسات العليا بالأقسام، وكذلك في عمل التقارير الخاصة بالمقررات والبرامج للأقسام الأكاديمية. • توعية		

مسئولية التنفيذ		مؤشرات الاداء	فترة التنفيذ		انشطة	المبادرات
المسانده	الاساسية		الى	من		
		أعضاء هيئة التدريس بمؤشرات الجودة الشاملة وتدريبهم على استخدام استمارات البيانات المختلفة خصوصاً التي تتعلق بمواصفات البرامج والمقررات الدراسية .			بالأقسام العلمية الأخرى .	

مقترحات حول تطوير البرنامج
مقترحات حول تغيير هيكل البرنامج (الوحدات/الساعات المعتمدة ، المقررات الإجبارية أو الاختيارية، ... الخ) أ. ادخال التدريب التعاوني ضمن البرنامج ب. ادخال مقررات اختيارية في البرنامج اكثر ت. ادخال مقررات اخبارية في البرنامج ث. زيادة ساعات التدريب الميداني وتوزيعها على فصلين دراسيين التدريبات في مجال التخصص ومجال اتحاهاات التدريس الحديثة والتعلم الالكتروني والجودة ج . أنشطة تطوير طاقم التدريس و بقية العاملين.

م	عنوان الفعالية والنشاط	تاريخ انعقادها	وقت انعقادها	مكان الانعقاد	الفئة المستهدفة

1.	زيارة لمركز التأهيل	1435/12/21هـ	الفصل الدراسي الاول	مركز التأهيل	الطالبات
2.	احتفالية اليوم العالمي للإعاقة	1435/1/9هـ	الفصل الدراسي الاول	المسرح – بهو الكلية	- الطالبات – اطفال المركز - الاعضاء
3.	يوم الموهبة والابداع لطالبات القسم	1435/4/20هـ	الفصل الدراسي الثاني	بهو الكلية	- الطالبات - الاعضاء - الاداريات
4.	يوم توعوي عن الطفل الاصم	1435/6/14هـ	الفصل الدراسي الثاني	مسرح الكلية	- الطالبات - الاعضاء
5.	ورشة عمل لأعضاء القسم	1434/5/20هـ	الفصل الدراسي الثاني	مسرح الكلية	الطالبات
	تجربة الاقسام النسوية بكلية التربية في اعداد الخطط الدراسية : تحديات وحلول	1436/7/25هـ	الفصل الدراسي الاول	المسرح – بهو الكلية	الطالبات
	ورشة عمل الفصول الافتراضية D2L	26-27-4-1436	الفصل الدراسي الاول	بهو الكلية	- الطالبات – اطفال المركز - الاعضاء
	تصميم محتوى تعليمي باستخدام برنامج LECTURE MAKER	1436/5/4-3هـ	الفصل الدراسي الثاني	مسرح الكلية	- الطالبات - الاعضاء - الاداريات
	استخدام نماذج المشروع التطويري في تنفيذ الدراسة الذاتية للبرامج الاكاديمية	1436-4-27	الفصل الدراسي الثاني	مسرح الكلية	- الطالبات - الاعضاء
	انماط التعلم وفق نموذج كولب	4-22-21-1436	الفصل الدراسي الثاني	المسرح – بهو الكلية	الطالبات

الطالبات	بهو الكلية	الفصل الدراسي الاول	1436/7/25هـ	تجربة الاقسام النسوية بكلية التربية في اعداد الخطط الدراسية : تحديات وحلول
- الطالبات -اطفال المركز - الاعضاء	مسرح الكلية	الفصل الدراسي الاول	26-27-4- 1436	ورشة عمل الفصول الافتراضية D2L
- الطالبات - الاعضاء - الاداريات	مسرح الكلية	الفصل الدراسي الثاني		الجودة
اعضاء هيئة التدريس	المسرح - بهو الكلية	الفصل الدراسي الثاني		التعليم الإلكتروني
اعضاء هيئة التدريس				الإرشاد الأكاديمي

خطط تحسين لبرنامج بكالوريوس التربية الخاصة / كلية التربية بالمجمعة

للفترة من 1 / 12 / 1436 هـ الى 30 / 7 / 1437 هـ

المعيار الأول: الرسالة والغاية والأهداف

المعيار الفرعي : مناسبة رسالة البرنامج

المبادرات	أنشطة	فترة التنفيذ		مؤشرات الأداء	مسئولية التنفيذ	
		من	الى		الاساسية	المساندة
أن تحدد الرسالة اتجاهات تطوير البرنامج لتلائم مع	تشكيل لجنة لمراجعة الرسالة ومدى ملائمتها وطبيعة	1436/12 هـ	1437/1 هـ	تقرير اللجنة و التعديلات على الرسالة	مسؤول المعيار الأول	وكالة الجودة

مستوى التنفيذ		مؤشرات الأداء	فترة التنفيذ		أنشطة	المبادرات
المساندة	الاساسية		الى	من		
		واتجاهات التطوير إن وجدت			البرنامج واحتياجات الطلبة	طبيعة البرنامج واحتياجات الطلبة
وكالة الجودة	مسؤول المعيار الأول	نسبة الرضا عن ملائمة طبيعة البرنامج	1437/1 هـ	1436/12 هـ	تطبيق استبانة لقياس مدى ملائمة طبيعة البرنامج واحتياجات الطلبة	
وكالة الجودة	مسؤول المعيار الأول	الاستفادة من توصيات اللقاء	1437/6 هـ	1437/1 هـ	عقد لقاءات مع الطلبة وادارة القسم واتاحة الفرصة للنقاش حول طبيعة البرنامج واحتياجات الطلبة في المملكة العربية السعودية	

المعيار الأول: الرسالة والغاية والأهداف

المعيار الفرعي: مناسبة رسالة البرنامج

مستوى التنفيذ		مؤشرات الأداء	فترة التنفيذ		أنشطة	المبادرات
المساندة	الاساسية		الى	من		
لجنة	مسؤول	تقرير اللجنة و	1437/7 هـ	1436/12 هـ	تشكيل لجنة	اتساق الرسالة مع

مسئولية التنفيذ		مؤشرات الأداء	فترة التنفيذ		أنشطة	المبادرات
المساندة	الاساسية		الى	من		
الجودة	المعيار الأول	التعديلات على الرسالة واتجاهات التطوير إن وجدت			للقوف على ما تطرقت اليه الرسالة فيما يتعلق بالحث على الالتزام الديني والاخلاقي وفقا لتعاليم ديننا الاسلامي الحنيف	القيم والمعتقدات الاسلامية
لجنة الجودة	مسؤول المعيار الأول	نسبة الرضا عن ملائمة طبيعة الرسالة	1437/7هـ	1436/12هـ	تنفيذ استبانته للقوف على مدى ملائمة مضمون الرسالة للواقع الطلابي	
لجنة الجودة	مسؤول المعيار الأول	- توصيات اللقاء وما يرشح عنه من اقتراحات	1437/7/1هـ	1436/12هـ	عقد لقاءات مع الطلبة بشكل دوري للقوف على مدى وضوح رسالة البرنامج بالنسبة اليهم	ايضاح الرسالة للمستفيدين من البرنامج بطرق تبين مدى مناسبتها
لجنة الاعلام والعلاقات العامة	مسؤول المعيار الأول	نسخة من الصفحة الالكترونية للرسالة على الموقع الالكتروني	1437/7/1هـ	1436/12هـ	تفعيل مساحه خاصة عبر الموقع الالكتروني للكلية والقسم لايضاح رسالة البرنامج	

مسئولية التنفيذ		مؤشرات الأداء	فترة التنفيذ		أنشطة	المبادرات
المساندة	الاساسية		الى	من		
		للقسم				
رئيس القسم	مسؤول المعيار الأول	نسبة الرضا عن خبرة الطالب	1437/1هـ	1436/12هـ	تنفيذ استبانات تحدد من خلالها مدى وضوح ومناسبة الرسالة للمتفيعين	
رئيس القسم	مسؤول المعيار الأول	وجود لجنة إعلامية خاصة لنشر رسالة البرنامج	1437/1هـ	1436/12هـ	تحديد لجنة إعلامية خاصة لنشر رسالة البرنامج	تشكيل لجنة إعلامية لنشر رسالة البرنامج على المستوى المؤسسي
رئيس القسم	مسؤول المعيار الأول	إمتلاك أعضاء هيئة التدريس لثقافة الجودة في القسم	1437/1هـ	1436/12هـ	من خلال نشر ثقافة الجودة في القسم	مناقشة توظيف الرسالة مع أعضاء هيئة التدريس

المعيار الثاني: إدارة البرنامج

المعيار الفرعي: القيادة

مسئولية التنفيذ	مؤشرات الأداء	فترة التنفيذ	أنشطة	المبادرات
-----------------	---------------	--------------	-------	-----------

المسندة	الأساسية		إلى	من		
رئيس القسم	مسؤول المعيار الثاني	توفير دليل يحدد مسؤوليات الكادر التعليمي والإداري في القسم	1437/1هـ	1436/12هـ	توصيف وظيفي للكادر التعليمي والإداري في القسم	تحديد مسؤوليات القائمين بإدارة البرنامج بوضوح في توصيفات المهام الوظيفية
وكالة الجودة	مسؤول المعيار الثاني	نسبة الحضور من الكادر التعليمي والإداري في القسم	1437/1هـ	1436/12هـ	ورشة عمل للكادر التعليمي والإداري في القسم	تقويم المقررات والبرامج والتغيرات في متطلبات نواتج تعلم البرنامج
رئيس القسم	مسؤول المعيار الثاني	تقرير اللجنة و التعديلات على التوصيفات إن وجدت	1437/1هـ	1436/12هـ	تشكيل لجنة لمراجعة توصيف المقررات والمراجع	عمل القائمون بإدارة البرنامج على تصور أو توقع القضايا والفرص المحتملة، واتخاذ المبادرات المناسبة لها
رئيس القسم	مسؤول المعيار الثاني	مؤشرات أداء الجامعة المناظرة	1437/7هـ	1436/12هـ	عقد شراكة مع جامعات مناظرة داخل السعودية	انجاز الأعمال وفي الوقت المناسب
وكالة الجودة	مسؤول المعيار الثاني	نسخة من البروتوكول	1437/7هـ	1436/12هـ	برتوكول تعاون مع إدارة التربية والتعليم	
رئيس اللجنة	مسؤول المعيار	محاضر الاجتماع تقارير اللجنة	1437/7هـ	1436/12هـ	تشكيل لجنة (اللجنة المشرفة على البرنامج)تجتمع	

مستوى التنفيذ		مؤشرات الأداء	فترة التنفيذ		أنشطة	المبادرات
المساندة	الأساسية		إلى	من		
	الثاني				دورياً للقيام بأي إجراءات في الوقت المناسب	
رئيس القسم	مسؤول المعيار الثاني	نسبة حضور الورشة توفير نسخة من اللوائح التنظيمية في القسم	1437/1هـ	1436/12هـ	ورشة عمل للتعرف على صلاحية القائمين على إدارة البرنامج	تفويض الصلاحيات للقائمين بإدارة البرنامج
وكالة الجودة	مسؤول المعيار الثاني	الجوائز التي ينالها عضو هيئة التدريس	1437/7هـ	1436/12هـ	الإعلان عن مسابقة عضو هيئة التدريس المتميز داخل القسم	تشجيع مبادرات هيئة التدريس والموظفين في البرنامج .
لجنة خدمة المجتمع	مسؤول المعيار الثاني	الجوائز التي ينالها الإداري	1437/7هـ	1436/12هـ	الإعلان عن مسابقة الداري المتميز داخل القسم (في كل من قسم الطلاب و الطالبات)	
وكالة الجودة	مسؤول المعيار	نسخة من الخطابات	1437/7هـ	1436/12هـ	الرفع والمتابعة بشأن المبادرات	

مسئولية التنفيذ		مؤشرات الأداء	فترة التنفيذ		أنشطة	المبادرات
المساندة	الأساسية		إلى	من		
	الثاني	الصادرة			التي يقوم بها أعضاء هيئة التدريس و الموظفين في القسم	
وكالة الجودة	مسؤول المعيار الثاني	الاستفادة من نتائج التقارير عن الأنشطة	1437/1 هـ	1436/12 هـ	وضع خطة للمشاركة في النشاط اللامنهجي الخاص بقسم التربية الخاصة	تفعيل الأنشطة والمناسبات الخاصة بالبرنامج

مسئولية التنفيذ		مؤشرات الأداء	فترة التنفيذ		أنشطة	المبادرات
المساندة	الاساسية		إلى	من		
رئيس القسم	مسؤول المعيار	نموذج التقييم المعتمد	1437/7 هـ	1437/6 هـ	تطبيق نموذج تقييم أداء عضو هيئة التدريس و	تقديم التغذية الراجعة حول أداء هيئة

مسئولية التنفيذ		مؤشرات الأداء	فترة التنفيذ		أنشطة	المبادرات
المساندة	الاساسية		الى	من		
	الثاني				الموظفين	التدريس وغيرهم من الموظفين عن طريق رئيس القسم
		نسبة الرضا عن المقرر	1437/7هـ	1437/6هـ	التحليل الإحصائي لاستبانة تقييم المقرر	
رئيس القسم	مسؤول المعيار الثاني	الإجراءات المتبعة نسخة من الدليل	1437/7هـ	1436/12هـ	إنشاء دليل لنظام الصلاحيات و التفويض بالقسم موضح فيه المهام و الوصف الوظيفي	تحديد الصلاحيات
رئيس القسم	مسؤول المعيار الثاني	الإجراءات المتبعة نسخة من الدليل	1437/7هـ	1436/12هـ	إنشاء دليل لنظام الصلاحيات و التفويض بالقسم موضح فيه المهام و الوصف الوظيفي و المهام الرئيسية التي يمكن تفويضها	ايجاد دليل لتفويض الصلاحيات
رئيس القسم	مسؤول المعيار الثاني	نسبة الحضور في الورشة	1437/7هـ	1436/12هـ	ورشة عمل لأعضاء هيئة التدريس الجدد	التطوير الشخصي والمهني لإعضاء
رئيس القسم	مسؤول المعيار	شهادات حضور الدورات	1437/7هـ	1436/12هـ	دورات تدريبية لأعضاء هيئة	هيئة التدريس

المبادرات	أنشطة	فترة التنفيذ		مؤشرات الأداء	مسئولية التنفيذ	
		من	الى		الاساسية	المساندة
	التدريس			التدريبية	الثاني	
تقديم مقترحات تطوير البرنامج والتوصيات بشأن القضايا والسياسات إلى الجهات المعنية .	إعداد التقرير السنوي	1436/12 هـ	1437/7 هـ	نسخة من التقرير السنوي	مسؤول المعيار الثاني	منسق الجودة في القسم
	1- إعداد تقرير الدراسة الذاتية للبرنامج			نسخة من تقرير الدراسة الذاتية		

المعيار الثاني: إدارة البرنامج

الهدف الفرعي : عمليات التخطيط

المبادرات	أنشطة	فترة التنفيذ		مؤشرات الأداء	مسئولية التنفيذ	
		من	الى		الاساسية	المساندة
وضع أولويات للتطوير على المدى القريب أم البعيد	وضع خطة استراتيجية للبرنامج وضع خطط تطوير و تحسين	1436/12 هـ	1437/1 هـ	نموذج من الخطة الإستراتيجية نموذج من خطة التطوير و التحسين	مسؤول المعيار الثاني	منسق الجودة
تحديد العوامل	مشاركة جهات العمل و	1437/1 هـ	1437/6 هـ	- محاضر الاجتماعات	مسؤول المعيار	رئيس القسم

مسئولية التنفيذ		مؤشرات الأداء	فترة التنفيذ		أنشطة	المبادرات
المساندة	الاساسية		الى	من		
	الثاني	- نسخة من الخطة الاستراتيجية للبرنامج			الخريجات في عمل الخطة الاستراتيجية للبرنامج	البيئية الخارجية التي تؤثر على الطلب على الخريجين، والمهارات التي يحتاجونها.
مسئول المعيار ر	مسؤول المعيار الثاني	- توصيات اللقاء	1437/6هـ	1437/1هـ	تنظيم لقاء دوري بين أعضاء هيئة التدريس و الطلاب و أرباب العمل	مشاركة هيئة التدريس، والطلبة، وأرباب العمل، وغيرهم من ذوي العلاقة المباشرة بالبرنامج

مسئولية التنفيذ		مؤشرات الأداء	فترة التنفيذ		أنشطة	المبادرات
المساندة	الأساسية		إلى	من		
منسق	مسؤول المعيار	اتساق عمليات	1437/7هـ	1436/12هـ	تطبيق الاستبانات	تركيز عملية التخطيط على

المبادرات	أنشطة	فترة التنفيذ		مؤشرات الأداء	مسئولية التنفيذ	
		من	إلى		الأساسية	المساندة
نواتج (مخرجات) التعلم المستهدفة للطلاب	الاحصائية عن خبرة الطالب و تقييم المقرر			التخطيط مع المخرجات	الثاني	الجودة
إعلام كل من يعنهم الأمر بخطط البرنامج	المبادرة في نشر خطط البرنامج و كل ما يتعلق بتطبيقها على الموقع الالكتروني للقسم	1436/12 هـ	1437/7 هـ	نشر خطط البرنامج على موقع الجامعة	مسؤول المعيار الثاني	اللجنة الاعلامية
تطبيق الخطط مع التأكد من مدى تحقق الأهداف وتقويم النواتج	تشكيل لجنة لمراجعة الخطط كتابة تقرير دوري عما تمّ انجازه و ما لم يتم و المعوقات لعدم انجازه	1436/12 هـ	1437/7/1 هـ	اتساق الخطط والرامج مع مخرجات التعلم	مسؤول المعيار الثاني	منسق الجودة
إعداد التقارير بصفة منتظمة عن مؤشرات الأداء الأساسية	إعداد تقرير الدراسة الذاتية و توصيف البرنامج	1436/12 هـ	1437/7 هـ	نسخة من التقارير	مسؤول المعيار الثاني	منسق الجودة
مراجعة	إعداد خطط	1436/12 هـ	1437/7 هـ	-محاضر	مسؤول	منسق

مسئولية التنفيذ		مؤشرات الأداء	فترة التنفيذ		أنشطة	المبادرات
المساندة	الأساسية		إلى	من		
الجودة	المعيار الثاني	اجتماعات اللجنة المختصة بالخطط - نسخة من الخطط			التحسين بالاعتماد على تقرير المراجعة الداخلية و الخارجية و على مدى تحقق مؤشرات الأداء الأساسية	الخطط وتطويرها وتعديلها
رئيس القسم	مسؤول المعيار الثاني	نسخة من الخطة و التقرير	1437/7هـ	1436/12هـ	تنفيذ خطة إدارة المخاطر و إعداد تقرير عن تنفيذها	إدارة المخاطر بوصفها مكوناً أساسياً في استراتيجيات التخطيط،
رئيس القسم	مسؤول المعيار الثاني	وجود خطة استراتيجية مستوفاة للمتطلبات	1437/7هـ	1436/12هـ	التأكد من استيفاء متطلبات الخطة	تحديث الخطة الاستراتيجية
رئيس القسم	مسؤول المعيار الثاني	وجود لوائح وسياسات واضحة المعالم	1437/7هـ	1436/12هـ	تشكيل لجان لمراجعة السياسات اللوائح التنظيمية	مراجعة السياسات واللوائح التنظيمية
رئيس	مسؤول	وجود	1437/7هـ	1436/12هـ	تصميم	إعداد تقارير

مسئولية التنفيذ		مؤشرات الأداء	فترة التنفيذ		أنشطة	المبادرات
المساندة	الأساسية		إلى	من		
القسم	المعيار الثاني	نماذج خاصة بتقييم الاداء			نماذج خاصة بتقييم الاداء	حول أداء أعضاء هيئة للبرنامج وتزويدهم بها.
وكالة الجودة	مسؤول المعيار الثاني	وضع ميثاق اخلاقي يجب الالتزام به في جميع أشكال التعامل.	1 - 7 - 1437 هـ	21-12 - 1436	تشكيل لجنة من قبل منسوبي وموظفي قسم التربية الخاصة بصفة عامة	إعداد ميثاق أخلاقي للقسم

المعيار الثالث: إدارة ضمان جودة البرنامج

المعيار الفرعي: العلاقة بين قسمي الطلاب والطالبات و الالتزام الأخلاقي

مسئولية التنفيذ		مؤشرات الأداء	فترة التنفيذ		أنشطة	المبادرات
المساندة	الاساسية		الى	من		
رئيس القسم	مسؤول المعيار الثالث	نشر ثقافة التقويم بين أعضاء هيئة التدريس	1 - 7 - 1437 هـ	21 - 12 - 1436	وضع أهداف وخطط استراتيجية وتشغيلية لأعمال التطوير بالتناظر بين قسسي الطلاب والطالبات.	توثيق عرى العلاقة بين قسسي الطلاب والطالبات في مجال الخطط والبرامج.
وكالة الجودة	مسؤول المعيار الثالث	معالجة أي مشكلة متعلقة بتجويد الاداء في القسم	1 - 7 - 1437 هـ	21 - 12 - 1436	وجود ملف في نهاية كل فصل يشمل أبرز ما تم تقديمه بالقسم من اعمال تطويرية	
لجنة خدمة المجتمع	مسؤول المعيار الثالث	توفير الموارد والتجهيزات والوظائف بطريقة متكافئة في قسسي الطلاب والطالبات	1 - 7 - 1437 هـ	21 - 12 - 1436	وضع آلية تواصل تسمح بتمرير المعلومات وتبادلها بشكل سهل.	
وكالة الجودة	مسؤول المعيار الثالث	وضع ميثاق اخلاقي يجب الالتزام به في جميع أشكال التعامل.	1 - 7 - 1437 هـ	21 - 12 - 1436	عمل استبيان عن مدى الالتزام الاخلاقي من قبل منسوبي وموظفي	الالتزام الأخلاقي

مسئولية التنفيذ		مؤشرات الأداء	فترة التنفيذ		أنشطة	المبادرات
المساندة	الاساسية		الى	من		
					قسم التربية الخاصة بصفة عامة	
وكالة الجودة	مسؤول المعيار الثالث	وجود أرشفة ورقية والكترونية لاعمال الجودة	-7 - 1 1437هـ	-21 - 12 1436	تعين لجنة لتوثيق أعمال الجودة	توثيق أعمال
وكالة الجودة	مسؤول المعيار الثالث	وجود ملفات مستوفاة للشروط في القسم	-7 - 1 1437هـ	-21 - 12 1436	تشكيل لجنة لمتابعة ملفات المقررات بالقسم	تفعيل ملفات تقرير المقررات الدراسية
وكالة الجودة	مسؤول المعيار الثالث	وجود مقارنة خارجية للبرنامج	-7 - 1 1437هـ	-21 - 12 1436	تشكيل لجنة للمتابعات الادارية	عمل مقارنة خارجية للبرنامج

المعيار الرابع : التعلم والتعليم.

الهدف الفرعي : جودة التدريس

مسئولية التنفيذ		مؤشرات الأداء	فترة التنفيذ		أنشطة	المبادرات
المساعدة	الاساسية		الى	من		
وكالة الشؤون التعليمية	مسؤول المعيار الرابع	تنفيذ ورش الأداء وعمل تقرير حول ورش العمل	1 - 7 - 1437 هـ	21 - 12 - 1436	تقديم ورش عمل و سيمينار لأعضاء هيئة التدريس عن انواع التدريس المختلفة .	مناسبة استراتيجيات التدريس مع الأنواع المختلفة من نواتج التعلم
لجنة الجودة	مسؤول المعيار الرابع	وجود نسخة من التوصيف داخل ملف المقرر	1 - 7 - 1437 هـ	21 - 12 - 1436	توفير ملف لكل مقرر يحتوي على توصيف المقررات واستراتيجيات التدريس	التزام هيئة التدريس باستراتيجيات التدريس والتقييم الواردة في توصيفات المقررات والبرنامج
لجنة الجودة	مسؤول المعيار الرابع	توقيع الطلبة على توصيف المقرر	1 - 7 - 1437 هـ	21 - 12 - 1436	توزيع توصيف المقرر على الطلبة في اول محاضرة .	إعلام الطلبة مقدماً وبصورة كاملة بمتطلبات المقررات .
رئيس القسم	مسؤول المعيار الرابع	توقيع الطلبة على اللائحة	1 - 7 - 1437 هـ	21 - 12 - 1436	توزيع لائحة الغياب والحضور على الطلبة	توضيح متطلبات حضور الطلبة في المقررات
لجنة الجودة	مسؤول المعيار الرابع	وجود توصيات واضحة بناء على نتائج التحليل الاحصائي للاستباناتفي تقويم المقررات	1 - 7 - 1437 هـ	21 - 12 - 1436	من خلال توزيع استبانات تقويم المقرر	تُستخدم نظم فعالة لتقويم المقررات والتدريس
رئيس	مسؤول المعيار	الاستفادة من نتائج التحليل الاحصائي	العام الدراسي		من خلال توزيع استبانات خبرة	مراجعة فاعلية استراتيجيات التعليم

مسئولية التنفيذ		مؤشرات الأداء	فترة التنفيذ		أنشطة	المبادرات
المساندة	الاساسية		الى	من		
القسم	الرابع	للاستبانات في تقويم خبرة الطالب	1437-1436هـ		الطالب	المختلفة المستخدمة،
رئيس القسم	مسؤول المعيار الرابع	توافر تقرير المقرر عن كل ترم دراسي في ملف المقرر	العام الدراسي 1437-1436هـ		توافر تقرير لكل مقرر وتوقيع رئيس القسم عليه	تزويد القائمين بإدارة البرنامج (رئيس القسم أو غيره من المسؤولين) بتقارير عن تدريس كل مقرر من المقررات
لجنة الجودة	مسؤول المعيار الرابع	وجود تقرير عن المراجعة	العام الدراسي 1437-1436هـ		مراجعة تقارير المقررات والنسب الاحصائية	استيفاء العناصر المطلوبة في تقارير المقررات
لجنة الجودة	مسؤول المعيار الرابع	وجود نتائج التحليلي الاحصائي لآراء الطلبة والخريجين حول البرنامج	العام الدراسي 1437-1436هـ		من خلال الاستبانات المعدة لذلك	استطلاع آراء الطلبة والخريجين لتطوير البرنامج

المعيار الرابع: التعلم والتعليم

الهدف الفرعي: نواتج تعلم الطلبة

مسئولية التنفيذ		مؤشرات الأداء	فترة التنفيذ		أنشطة	المبادرات
			من	الى		
المسندة	الاساسية					
وكالة الجودة	مسؤول المعيار الرابع	وجود اراء للخبراء حول مخرجات تعلم الطلبة استخراج النتائج لمعرفة رأي الخبراء.	-6-30 1437	-2-2 1437	دراسة رأي الخبراء الأكاديميين والمهنيين ذوي العلاقة. تحليل النتائج لمعرفة رأي الخبراء.	تحديد نواتج (مخرجات) تعلم الطلبة
وكالة الجودة	مسؤول المعيار الرابع	وجود علامة مرجعية للبرنامج	-6-30 1437	-2-2 1437	الاطلاع على برامج في نفس التخصص عالمية وإقليمية ومحاية	اتساق البرامج مع متطلبات الاعتماد الأكاديمي
وكالة الجودة	مسؤول المعيار الرابع	وجود أدلة محتوية على النتئج المطلوبة	-6-30 1437	-2-2 1437	وجود استبانات لتفريغ البيانات واستخلاص النتائج	تحليل الأدلة التقييمية للبرنامج
وكالة الجودة	مسؤول المعيار الرابع	وجود خطة شراكة مع المجتمع	-6-30 1437	-2-2 1437	تشكيل لجنة لوضع خطة شراكة مع المجتمع	وجود خطة للمشاركة مع المجتمع
وكالة الجودة	مسؤول المعيار الرابع	مسؤول المعيار الرابع	-6-30 1437	-2-2 1437	عقد اجتماعات لفريق إعداد توصيف البرنامج	إعداد توصيف البرنامج والمقررت وفق نموذج

مسئولية التنفيذ		مؤشرات الأداء	فترة التنفيذ		أنشطة	المبادرات
المساندة	الاساسية		من	الى		
					وفق نموذج الهيئة الوطنية؟	الهيئة.
وكالة الجودة	مسؤول المعيار الرابع	مسؤول المعيار الرابع	-2-2 1437	-6-30 1437	تشكيل لجنة لاعداد الدليل	عمل دليل خاص بالخبرة الميدانية

المعيار الرابع: التعلم والتعليم

الهدف الفرعي: المساعدات التعليمية للطلبة

مسئولية التنفيذ		مؤشرات الأداء	فترة التنفيذ		أنشطة	المبادرات
المساندة	الاساسية		الى	من		
وكالة الجودة	مسؤول المعيار الرابع	ان يضع كل هيئة تدريس جدول يوضح فيه ساعاته الارشادية	1437هـ	1436هـ	تحديد ساعات محددة لكل عضو هيئة تدريس تختص بالارشاد واخطار الطلبة بهذه الساعات	تتواجد هيئة التدريس في اوقات كافية ومحددة في جدول لتقديم الارشاد للطلبة توفير مصادر تعلم كافية تقويم فاعلية عمليات الارشاد والتوجيه باستخدام الوسائل الالكترونية يتم تقديم دروس اضافية خاصة لمساعدة الطلبة المحتاجين توفير اليات مناسبة لتهيئة الطلبة للدراسة في بيئة التعليم العالي ضمان ان مهارات الطلبة اللغوية مناسبة في حال كانت لغة التدريس الانجليزية للبرنامج
وكالة الجودة	مسؤول المعيار الرابع	تقرير عن المصادر التي تم توفيرها لضمان تحقيق الاهداف التعليمية	1437هـ	1436هـ	الاهتمام بتجهيز القسم بالعديد من مصادر التعلم وخاصة التي تدعم الجانب العملي	
وكالة الجودة	مسؤول المعيار الرابع	سهولة التواصل والارشاد باستخدام الوسائل الالكترونية	1437هـ	1436هـ	تفعيل وتطوير الوسائل الالكترونية في تسهيل الارشاد الاكاديمي	
وكالة الجودة	مسؤول المعيار الرابع	رفع تقرير عن كيفية تدريسهم والتحسين الذي طرأ على ادائهم	1437هـ	1436هـ	تحديد ساعات تدريس اضافية مسائية للطلبة ذوي الاداء المنخفض	
وكالة الجودة	مسؤول المعيار الرابع	رفع تقرير عن البرنامج ومدى نجاحه	1437هـ	1436هـ	تنظيم برنامج تدريبي للطلبة يتم فيه تعريفهم وتهيئتهم للدراسة في بيئة التعليم العالي	
وكالة الجودة	مسؤول المعيار الرابع	عرض درجات الطلبة في الاختبار	1437هـ	1436هـ	اجراء اختبارات اللغة للطلبة وبناء على نتيجة الاختبار يتم استيعابهم للبرنامج	

مسئولية التنفيذ		مؤشرات الأداء	فترة التنفيذ		أنشطة	المبادرات
المساعدة	الاساسية		الى	من		

الهدف الفرعي: المعيار الرابع: 4-4 تقييم الطلبة

مسئولية التنفيذ		مؤشرات الأداء	فترة التنفيذ		أنشطة	المبادرات
المساعدة	الاساسية		الى	من		
وكالة الجودة	مسؤول المعيار الرابع	تقرير عن ورشة العمل	1437هـ	1436هـ	عقد ورشة عمل لأعضاء هيئة التدريس عن اليات التقييم	تناسب اليات تقييم الطلبة مع انماط التعلم توضيح اجراءات التقييم للطلبة عند بداية تدريس المقررات 3-4-4 استخدام اليات مناسبة للتحقق من مستويات تحصيل الطلبة يتم الاستعانة بالمصفوفات عند تصحيح اختبارات الطلبة تدريب هيئة التدريس في الجانبين النظري والعملى من تقييم الطلاب 4-4-6 اتباع بعض السياسات للتعامل مع حالات الطلبة التي قيمت بشكل غير متسق
وكالة الجودة	مسؤول المعيار الرابع	توقيع الطالبات	1437هـ	1436هـ	تضمين اجراءات التقييم مع توصيف المقرر وعرضها للطلبة بداية الفصل الدراسي	
وكالة الجودة	مسؤول المعيار الرابع	درجات الطالبات	1437هـ	1436هـ	ان يستخدم اعضاء هيئة التدريس اساليب مختلفة لتقييم مستوى الطلبة في المقرر الواحد0عروض -بحث-اختبارات (وغيرها)	
وكالة الجودة	مسؤول المعيار الرابع	تقرير عن ورشة العمل	1437هـ	1436هـ	عقد ورشة عمل لتعريف اعضاء هيئة التدريس عن ماهية المصفوفات وكيفية الاستعانة بها عند التصحيح	
وكالة الجودة	مسؤول المعيار الرابع	تقرير عن البرنامج التدريبي	1437هـ	1436هـ	اقامة برامج تدريبية لأعضاء هيئة التدريس تتضمن اساليب التقييم العملى والنظري	

مسئولية التنفيذ		مؤشرات الأداء	فترة التنفيذ		أنشطة	المبادرات
المساندة	الاساسية		الى	من		
وكالة الجودة	مسؤول المعيار الرابع	تقارير اللجنة	1437هـ	1436هـ	تكوين لجنة من اعضاء هيئة التدريس لتقييم الحالات والبت فيها	

المعيار الرابع : التعلم والتعليم

المعيار الفرعي : ترتيبات الشراكة مع مؤسسات أخرى

مسئولية التنفيذ		مؤشرات الأداء	فترة التنفيذ		أنشطة	المبادرات
المساندة	الاساسية		الى	من		
وكالة الجودة	مسؤول	الاحتفاظ	30	1 / 12 /	مشاركة جميع أفراد	الشراكة مع المؤسسات

مسئولية التنفيذ		مؤشرات الأداء	فترة التنفيذ		أنشطة	المبادرات
المساندة	الاساسية		الى	من		
	المعيار الرابع	بسجلات للطلاب من خلال انشاء قاعدة لسجلات الطلبة بالقسم الاستفادة من الإحصاءات الطلابية في التخطيط للبرنامج.	7 / 6 / 143 هـ	1436 هـ	هيئة التدريس، بصفة مستمرة، في الأنشطة العلمية التي تضمن استمرار بقائهم على دراية بأحدث التطورات في حقول تخصصاتهم	ذات العلاقة
وكالة الجودة	مسؤول المعيار الرابع	استبانة تقييم الطالب , استبانة خبرة الطالب , استبانة تقييم البرنامج	30 / 7 / 6 / 143 هـ	1 / 12 / 1436 هـ	2-قاعدة بيانات للأنشطة العلمية السيرة الذاتية للأعضاء	توافق المقررات والواجبات والاختبارات مع البيئة المحلية،
وكالة الجودة	مسؤول المعيار الرابع	عمل مصفوفة الاتساق تبين اتفاق مخرجات التعلم مع	30 / 7 / 6 / 143 هـ	1 / 12 / 1436 هـ	3- تقديم المزيد من البرامج التدريبية لأعضاء هيئة التدريس بالقسم. حصر مشاركات أعضاء هيئة التدريس في	تتفق البرامج والمقررات مع متطلبات "الإطار الوطني للمؤهلات.

مسئولية التنفيذ		مؤشرات الأداء	فترة التنفيذ		أنشطة	المبادرات
المساندة	الاساسية		الى	من		
		متطلبات المؤهلات الوطنية			أنشطة التطوير المهني المتعلقة بطرق التدريس	
وكالة الجودة	مسؤول المعيار الرابع	استبانة تقييم الطالب , استبانة خبرة الطالب , استبانة ,تقويم البرنامج	30 7/ 6/ 143 هـ	12 /1 / 1436 هـ	4- مشارك أفراد هيئة التدريس في دراسة مقررات في الدراسات العليا، وفي الأنشطة العلمية والبحثية في مجالات تخصصاتهم	9-10-4 يتم اتخاذ الإجراءات المناسبة التي تضمن أن مستويات (معايير) تحصيل الطلبة تساوي على الأقل تلك المستويات المتحققة في أماكن أخرى سواء

المعيار الخامس : إدارة شؤون الطلاب والخدمات المساندة

الهدف الفرعي : سجلات الطلبة

مسئولية التنفيذ	مؤش	فترة التنفيذ	أنشطة	المبادرات
-----------------	-----	--------------	-------	-----------

المساندة	الاساسية	رات الأداء	الى		
وكالة الشؤون التعليمية	مسؤول المعيار الخامس	تسجيل حضور الطلبة وتوقيعهم	خلال الفصل الدراسي 1436- 1437	مقابلة الطلبة بشكل فردى لقاءات جماعية مع الطلبة	تسجل القرارات التأديبية للطلاب في البرنامج
وكالة الشؤون التعليمية	مسؤول المعيار الخامس	سجلات الطلبة نتيجة التحليل الإحصائي للاستبانات	خلال الفصل الدراسي 1436- 1437	إعداد سجلات إلكترونية لحفظ معلومات الطلبة عمل استبانات لإنجاح عملية التخطيط وضمن الجودة	تنظيم سجلات الطلبة وإعداد البيانات الإحصائية لعمليات التخطيط وضمن الجودة
لجنة الجودة	مسؤول المعيار الخامس	السجلات السرية	خلال الفصل الدراسي 1436- 1437	إعداد سجلات سرية لكل مرشد أكاديمي	وضع قواعد تحكم سرية المعلومات وتضبط عملية

مسئولية التنفيذ		مؤشرات الأداء	فترة التنفيذ		أنشطة	المبادرات
المساندة	الاساسية		الى			
						الوصول إليها
هيئة التدريس	مسؤول المعيار الخامس	وجود لائحة الخاصة بمتطلبات التخرج	خلال الفصل الدراسي 1436-1437		إعداد لائحة بمتطلبات التخرج ورش عمل عن متطلبات التخرج	وضع لوائح لمتطلبات التخرج
مسؤول الارشاد بالقسم	مسؤول المعيار الخامس	الاستفادة من نتائج التحليل الاحصائي لاستطلاع آراء الطلاب حول الارشاد المهني.	العام الدراسي 1436-1437 هـ		التحليل الاحصائي لاستطلاع آراء الطلاب حول نظام القبول والتسجيل بالبرنامج؟.	عقد اجتماعات لاعضاء لجنة الارشاد الاكاديمي والتخطيط المهني في الكلية او القسم
وكالة الشؤون التعليمية	مسؤول المعيار الخامس	مخاطبة وكالة الشؤون	العام الدراسي 1436-1437 هـ		توفير غرفة خاصة للإرشاد الاكاديمي داخل القسم	الحماية المناسبة لسرية المواضيع الاكاديمية

مسئولية التنفيذ		مؤشرات الأداء	فترة التنفيذ		أنشطة	المبادرات
المساندة	الاساسية		الى	من		
		التعليمية			.	والشخصية
وكالة الشؤون التعليمية	مسؤول المعيار الخامس	الاسد تفادة من نتائج تحليل الاسد تبنانات	العام الدراسي 1437-1436 هـ		استبانات لتقويم جودة الخدمات	متابعة فعالة لتقويم جودة الخدمات المقدمة لهم
لجنة الجودة	مسؤول المعيار الخامس	تقرير عن اللقاءات مع الطلبة	العام الدراسي 1437-1436 هـ		لقاءات المرشحات الاكاديميات بالطلبة	توفير نظام الدعم الطلابي بشكل فعال

المعيار السادس: مصادر التعلم

الهدف الفرعي: الموارد والمرافق

مسئولية التنفيذ		مؤشرات الأداء	فترة التنفيذ		أنشطة	المبادرات
المساندة	الاساسية		الى	من		

مسئولية التنفيذ		مؤشرات الأداء	فترة التنفيذ		أنشطة	المبادرات
المساندة	الاساسية		من	الى		
وكالة الشؤون التعليمية	مسؤول المعيار السادس	قائمة بمواعيد فتح المكتبة ومصادر التعلم ومواعيد إغلاقها نسخة من الاعلان .	العام الدراسي 1437-1436 هـ		إبقاء المكتبة وغرفة مصادر التعلم مفتوحة طول فترة الدوام الاعلان عن افتتاح غرفة مصادر التعلم ومكتبة القسم .	توفير المكتبة وغرفة مصادر التعلم لساعات طويلة حتى يتمكن الجميع من الاستفادة منها
وكالة الشؤون التعليمية	مسؤول المعيار السادس	تقارير واحصائيات فصلية عن المراجع الأكثر استخداما	العام الدراسي 1437-1436 هـ		وضع قائمة بأسماء المراجع التي تستخدم بكثرة	يتم الاحتفاظ بالمراجع الأكثر طلبا في قسم المراجع المحجوزة
لجنة الجودة	مسؤول المعيار السادس	وجود قاعدة البيانات الإلكترونية	العام الدراسي 1437-1436 هـ		إعداد قاعدة بيانات إلكترونية وتحديثها	تسهيل الوصول إلى قواعد البيانات الإلكترونية والمواد البحثية والمجلات المتعلقة بالبرنامج
وكالة الشؤون التعليمية	مسؤول المعيار السادس	تقرير عن ورشة العمل نموذج حصر لقوائم الكتب الموجودة بالبرنامج	العام الدراسي 1437-1436 هـ		ورشة عمل لأعضاء هيئة التدريس للتعرف على المصادر الإلكترونية المختلفة استحداث كتب خاصة بمكتبة	توفير الكتب والمجلات العلمية والمصادر الإلكترونية لتلبية حاجات البرنامج

مسئولية التنفيذ		مؤشرات الأداء	فترة التنفيذ		أنشطة	المبادرات
المساندة	الاساسية		من	الى		
					البرنامج	
	مسؤول المعيار السادس	صور من المخاطبات			مخاطبة وكالة الشؤون التعليمية	توافر أجهزة حاسوب حديثة وبقدرٍ كافٍ لتلبية حاجات البرنامج
عمادة المكتبات	مسؤول المعيار السادس		العام الدراسي 1437-1436هـ		لتوفير اجهزة حاسوب للأعضاء الجدد	
عمادة المكتبات	مسؤول المعيار السادس	وجود مجموعة منتقاه من الكتب والمراجع الكتب الموجودة .	العام الدراسي 1437-1436هـ		تحديث قائمة الكتب والمجلات العلمية والمصادر الالكترونية لتلبية حاجات البرنامج واخذ اراء اعضاء هيئة التدريس بها	توفير الكتب والمجلات العلمية باللغتين العربية والانجليزية لتلبية حاجات البرنامج
عمادة المكتبات	مسؤول المعيار السادس	تقرير عن ورشة العمل	العام الدراسي 1437-1436هـ		ورشة عمل للتعرف على المتطلبات اللازمة للبحث العلمي ورشة عمل للتعرف على كيفية البحث في المكتبة	تتوافر مرافق وتجهيزات كافية للدراة والبحث العلمي

المعيار السابع : المرافق والتجهيزات

المعيار الفرعي : الإدارة والشؤون الإدارية للمرافق والأجهزة

مسئولية التنفيذ		مؤشرات الأداء	فترة التنفيذ		أنشطة	المبادرات
المساندة	الاساسية		الى	من		
إدارة الموظفين	مسؤول المعيار السابع	توفر فنيين وعمال نظافة في مكان تنفيذ البرنامج	1437/7/30	1436/12/1	توفير فنيين لصيانة الأجهزة	تنفيذ اعمال النظافة والصيانة وخدمات السلامة بصورة فعالة
		توفر فنيين وعمال نظافة في مكان تنفيذ البرنامج	1437/7/30	1436/12/1	زيادة ساعات عمل عمال النظافة في مكان البرنامج	وضع جدول زمني منتظم
		وجود جدول زمني	1437/7/30	1436/12/1	وضع جدول زمني لتقييم حالة التجهيزات في القسم	لتقييم التجهيزات
		وجود	1437/7/30	1436/12/1	وضع	وضع الية

مسئولية التنفيذ		مؤشرات الأداء	فترة التنفيذ		أنشطة	المبادرات
المساندة	الاساسية		الى	من		
الموظفين	المعيار السابع	الصناديق في القاعات			التجهيزات داخل القاعات في صندوق مقفل لحمايته	فعالة لحماية التجهيزات

المعيار الثامن : التخطيط والإدارة المالية

الهدف الفرعي : الإدارة المالية

مسئولية التنفيذ		مؤشرات الأداء	فترة التنفيذ		أنشطة	المبادرات
المساندة	الاساسية		الى	من		
الإدارة المالية في الكلية	مسؤول المعيار الثامن	الفواتير التي توضح بيانات الأموال المصرفية	1467/7/30	1436/12/1	توفير مخصصات مالية يديرها القائم بإدارة البرنامج	منح صلاحيات انفاق مالي مناسبة للقائم بإدارة البرنامج

مسئولية التنفيذ		مؤشرات الأداء	فترة التنفيذ		أنشطة	المبادرات
المساندة	الاساسية		الى	من		
الإدارة المالية	مسؤول المعيار الثامن	الأثر الفعلي الظاهرة على تطوير البرنامج نتيجة تلك الأنشطة والمبادرات	1437/7/30	1436/12/1	توضيح أكثر في الصلاحيات والتقليل من قيود المحاسبة	تخطيط الميزانية، بشكل فاعل ومؤثر.
الإدارة المالية	مسؤول المعيار الثامن	صدور القرار موضح فيه الرقم والتاريخ	1437/7/30	1436/12/1	تصدر قرارا من صاحب الصلاحية بتكليف مدير البرنامج بالصرف دون تردد خدمة لتطوير البرنامج	
الإدارة المالية	مسؤول المعيار الثامن	تقدير التكاليف على المدى المتوسط والبعيد	1347/3/3	1437/2/1	1- تقدير التكاليف على المدى المتوسط والبعيد	خطط عمل مالية
الإدارة المالية	مسؤول المعيار الثامن	معرفة التقديرات المالية، من خلال الجهات المستقلة، ومعرفة آثار التكاليف على الأنشطة	1347/3/3	1437/2/1	1- تقديرات التكاليف	خطط عمل مالية

المعيار التاسع : عمليات التوظيف

الهدف الفرعى : التطوير الشخصى والتوظيفى

مسئولية التنفيذ		مؤشرات الأداء	فترة التنفيذ		أنشطة	المبادرات
المساندة	الاساسية		الى	من		
هيئة شؤون أعضاء هيئة التدريس	مسؤول المعيار التاسع	معرفة محكات الأداء	1437/3/3	1437/2/1	1- تحديد محكات تقويم الأداء	خطط تطوير وظيفى
هيئة شؤون الموظفين مسؤول المعيار التاسع	مسؤول المعيار التاسع	إعلام هيئة التدريس والموظفين بهذه المحكات قبل وقت كافٍ			2- إعلام هيئة التدريس بالمحكات والموظفين بهذه المحكات قبل وقت كافٍ	
هيئة شؤون أعضاء هيئة التدريس	مسؤول المعيار	معرفة محكات الأداء	1437/3/3	1437/2/1	3- تحديد محكات تقويم الأداء	خطط تطوير وظيفى

مسئولية التنفيذ		مؤشرات الأداء	فترة التنفيذ		أنشطة	المبادرات
المساندة	الاساسية		الى	من		
	التاسع					

المعيار العاشر: البحث العلمي

المعيار الفرعي: مشاركة أعضاء هيئة التدريس في البحث العلمي

مسئولية التنفيذ		مؤشرات الأداء	فترة التنفيذ		أنشطة	المبادرات
المساندة	الاساسية		الى	من		
عمادة البحث العلمي -9	مسؤول المعيار العاشر -8	-7 وجود لائحة قبول الابحاث	-1 21437 هـ	-6 -12-1 -1436	-4 وضع لائحة بأهم المعيير والاسس لقبول الابحاث والاعتراف بها	وجود معايير واضحة لقبول الابحاث العلمية

مسئولية التنفيذ		مؤشرات الأداء	فترة التنفيذ		أنشطة	المبادرات
المساندة	الاساسية		الى	من		
15- عمادة البحث العلمي	14- مسؤول المعيار العاشر	13- وجود ابحاث مميزة لاعضاء هيئة التدريس	1-12 21437 هـ	11-12 -1436	10- تجميع عينات من ابحاث اعضاء هيئة التدريس	ابراز الجهود البحثية المتميزة لاعضاء هيئة التدريس
21- عمادة البحث العلمي	20- مسؤول المعيار العاشر	19- وجود خطة للبحث العلمي مستوفاة للشروط	1-18 21437 هـ	17-12 -1436	16- تشكيل لجنة خاصة بالبحث العلمي	ايجاد خطة تنفيذية خاصة بالبحث العلمي
27- عمادة البحث العلمي	26- مسؤول المعيار العاشر	25- وجود معامل تخدم الانشطة البحثية لاعضاء هيئة التدريس	1-24 21437 هـ	23-12 -1436	22- التوسع في انشاء المرافق والمعامل والتجهيزات البحثية لاعضاء هيئة التدريس	توفير المعامل والمرافق البحثية

المعيار الحادي عشر : خدمة المجتمع

المعيار الفرعي : السياسات حول العلاقات بالمجتمع

مسئولية التنفيذ		مؤشرات الأداء	فترة التنفيذ		أنشطة	المبادرات
المساندة	الاساسية		الى	من		
لجنة خدمة المجتمع	مسئول المعيار الحادي عشر	تنفيذ دورات تدريبية	1436/2/2 هـ	1/12 1436	عمل دروات تدريبية ذات علاقة بالبرنامج	تحديد الخدمات التي يقدمها البرنامج للمجتمع.

مسئولية التنفيذ		مؤشرات الأداء	فترة التنفيذ		أنشطة	المبادرات
المساندة	الاساسية		الى	من		
لجنة خدمة المجتمع	مسئول المعيار الحادي عشر	وجود تقارير عن أعضاء هيئة التدريس	1436/3/5 هـ	/2/2 1436	إصدار تقارير خاصة بإعضاء هيئة التدريس عن خدمة المجتمع	إعداد تقارير سنوية عن إسهامات خدمة المجتمع.
رئيس القسم	مسئول المعيار الحادي عشر	وجود معايير خاصة بالترقي	1436/5/10 هـ	/3/5 1436	إصدار معايير خاصة بترقي عضو هيئة التدريس	تحديد معايير لترقية أعضاء هيئة التدريس.
رئيس القسم	مسئول المعيار الحادي عشر	وجود وحدات خاصة بالمبادرات	1436/6/15 هـ	/5/10 1436	تحديد وحدات خاصة بمبادرات البرنامج	التنسيق مع المؤسسة التعليمية و وحدات البرنامج.
لجنة خدمة المجتمع	مسئول المعيار الحادي عشر	وجود أصحاب العمل في اللجان الاستشارية	1436/6/15 هـ	/5/10 1436	تقديم دعوة أرباب العمل وأصحاب المهن ذات العلاقة بالبرنامج للانضمام إلى اللجان الاستشارية المناسبة	دعوة أرباب العمل وأصحاب المهن للانضمام إلى اللجان الاستشارية .
لجنة خدمة المجتمع	مسئول المعيار الحادي عشر	مشاركة أعضاء هيئة التدريس في الندوات	1436/6/15 هـ	/5/10 1436	تقديم ورش عمل لأعضاء هيئة التدريس .	المشاركة في الندوات التي تُناقش فيها القضايا المهمة في المجتمع

مسئولية التنفيذ		مؤشرات الأداء	فترة التنفيذ		أنشطة	المبادرات
المساندة	الاساسية		الى	من		
		المجتمعية				
لجنة خدمة المجتمع	مسئول المعيار الحادي عشر	وجود اجتماعات لاعضاء الفرق الصناعية ذات العلاقة	1436/6/15 هـ	/5/10 1436	تقديم ورش عمل و سيمينار لأعضاء هيئة التدريس عن الواقع والفرص الموجودة محليا .	إقامة علاقات مع القطاع الصناعي المحلي وأرباب العمل
لجنة خدمة المجتمع	مسئول المعيار الحادي عشر	وجود محاضرات في المدارس مقدمة من اعضاء هيئة التدريس	1436/6/15 هـ	/5/10 1436	تنظيم أنشطته توعيه وتفعيل الأيام العالمية في المدارس .	توثيق صلة الكلية بالمدارس
لجنة خدمة المجتمع	مسئول المعيار الحادي عشر	لقاء في الكلية مع الخريجين وعرض خبراتهم على الطلاب المستجدين	1436/6/15 هـ	/5/10 1436	التواصل مع الخريجين بشكل منتظم،	التواصل مع الخريجين بشكل منتظم،
لجنة خدمة المجتمع	مسئول المعيار الحادي عشر	الاستفادة من الدعم	1436/6/15 هـ	/5/10 1436	6-2-11 تتم وغير ذلك من عمليات التطوير.	الاستفادة من الفرص المتاحة لطلب الدعم المالي من الأفراد أو من

مسئولية التنفيذ		مؤشرات الأداء	فترة التنفيذ		أنشطة	المبادرات
المساندة	الاساسية		الى	من		
	عشر	المقدم للبحث والتوصيات المرفقة معه				منظمات المجتمع لأغراض البحث العلمي
وكالة الجودة	مسئول المعيار الحادي عشر	نسخ من السجلات وقاعدة البيانات	العام الدراسي 1436-1437هـ		وضع سجلات ورقية والكترونيه وقاعدة بيانات للمنظمات التابعة للقسم	الاحتفاظ بسجلات خدمة المجتمع التي يقوم بها الأفراد والمراكز أو المنظمات التابعة للقسم، وتقديم بانتظام لتسجيلها في قاعدة بيانات مركزية داخل المؤسسة.
	مسئول المعيار الحادي عشر	دعوة أرباب العمل وأصحاب المهن المرتبطة بالبرنامج	العام الدراسي 1436-1437هـ		تشجيع هيئة التدريس على المشاركة في الندوات التي تناقش القضايا المهمة في المجتمع	التفاعل مع المجتمع

منسق البرنامج: الدكتور يوسف العايد , د. إيمان حمدي , أ. إيمان العشماوي

التوقيع: _____ تاريخ إتمام التقرير: 1435 - 1436

المستلم: الدكتور محمود جابر (عميد الكلية / رئيس القسم) : الاستاذ عبد الرحمن الناصر

التاريخ: 1435

مرفقات

- نسخ من كافة تقارير المقررات الدراسية
- حصيلة مقاييس التقييم الخاصة بالبرنامج حسب "مقاييس التقييم الذاتي لبرامج التعليم العالي"، والتي تم استكمالها هذا العام (أنظر البند هـ (2)).
- موجز بأية تقييمات من قبل الخريجين أو غيرهم من الأطراف المعنية لهذا العام (أنظر البند هـ (1)).

- تقرير مقيمين مستقلين.
