

# شركة توف سود ميدل إيست

ترحب بكم في الدورة التثويرية

« الخاصة بنظام إدارة السلامة والصحة المهنية »

**OHSAS 18001:2007**



- السلامة والصحة المهنية 18001
- الأنظمة الأخرى لإدارة السلامة والصحة المهنية
- فلسفة النظام
- أسباب تطبيق نظام إدارة السلامة والصحة المهنية
- العوارض والحوادث ( Accident/ Incidents )
- متطلبات مواصفة السلامة والصحة المهنية OHSAS 18001
- كيفية التنفيذ



**تذكر أن:**

تغيير السلوك هو أول مرحلة للتعليم.

## مقدمة

”إن الفرد الذي يتمتع بقدرات عقلية مبهرة لكن تعوزه الرغبة والاهتمام بالتعلم سيكون من العسير، إن لم يكن من المستحيل، أن يتعلم.“

”قد لا يتمتع المرء بالبراعة الشديد، ولكنه إذا ما كان متحفزاً فإنه عادة ما يتعلم.“



## نسبة الاحتفاظ بالمعلومات بعد ثلاثة أيام من التعلم:

- 10% مما يقرأ المرء.
- 20% مما يسمعه.
- 30% مما يراه.
- 50% مما يراه ويسمعه.
- 60% مما يقوله ويتكلم عنه.
- 90% مما يقوله وهو مشغول بعمل شيء ما.



98% من الحوادث سببها سلوكيات الإنسان.

98% منها يمكن منعه.

88% منها يُعزى إلى التصرف غير الآمن.

10% منها يُعزى إلى الظروف غير الآمنة.

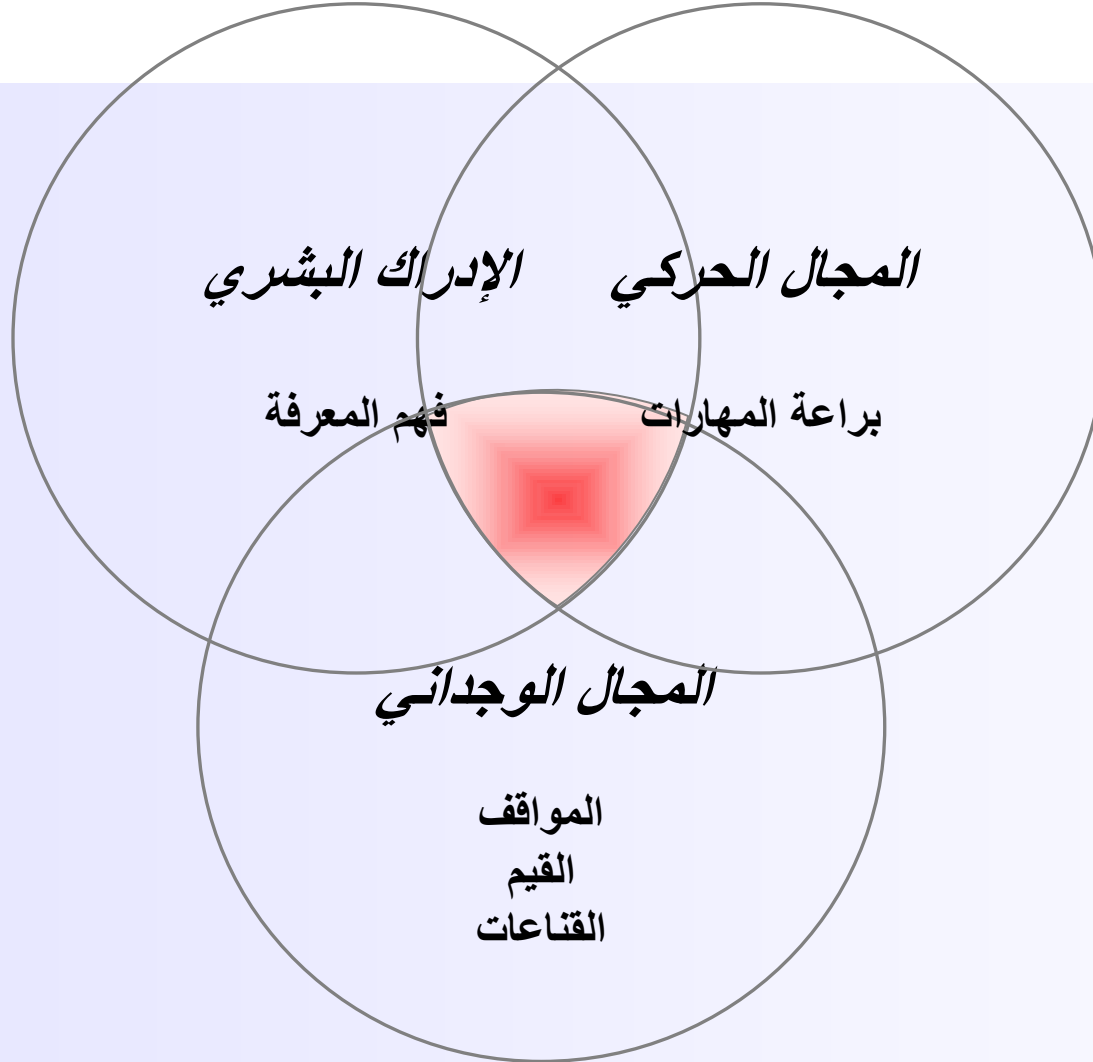
2% لا يمكن منعه.

\* الأمان لا يحتاج إلى وقت إضافي، وفي المقابل تُعد الممارسات غير الآمنة وخصوصًا التي

تتسبب في الإصابات وتلف الممتلكات مضيعة للوقت والمال.

## مقدمة

### كيف تنشأ الأخطاء؟





Middle East L.L.C.

## ما هو نظام الصحة والسلامة المهنية 18001؟



نظام الصحة والسلامة المهنية 18000 هو نظام عالمي لإدارة الصحة والسلامة المهنية ، ويتألف من جزأين: 18001 و 18002

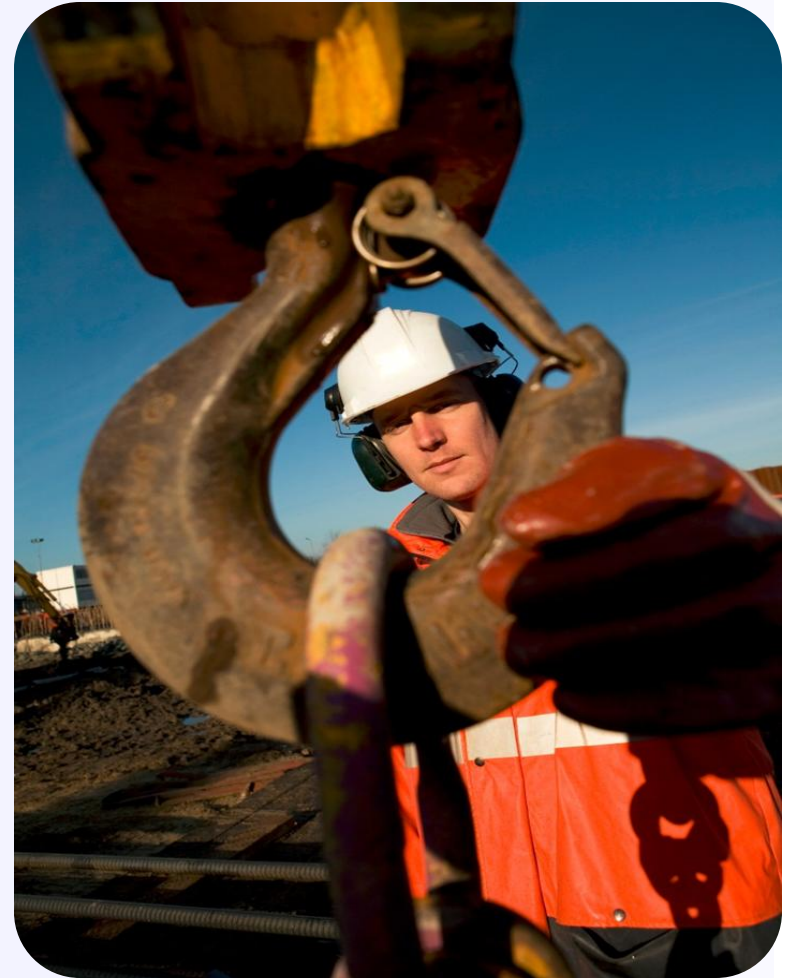
ويعد نظام 18001 الأول. وهو تطبيق تقييمي لأنظمة إدارة السلامة والصحة المهنية. وقد تم وضعه لكي يساعد المؤسسات على تلبية التزاماتها المتعلقة بالسلامة والصحة بأسلوب كفء وفعال.

## ما هو الصحة والسلامة المهنية 18001؟

يقدم نظام السلامة والصحة المهنية 18002 إرشادات لتطبيق نظام 18001.

كما يوضح متطلباته وكيفية التنفيذ والتسجيل.

وهما معًا يؤلفان معايير وأساليب ناشئة للتعامل مع السلامة والصحة المهنية داخل المؤسسات.







Middle East L.L.C.

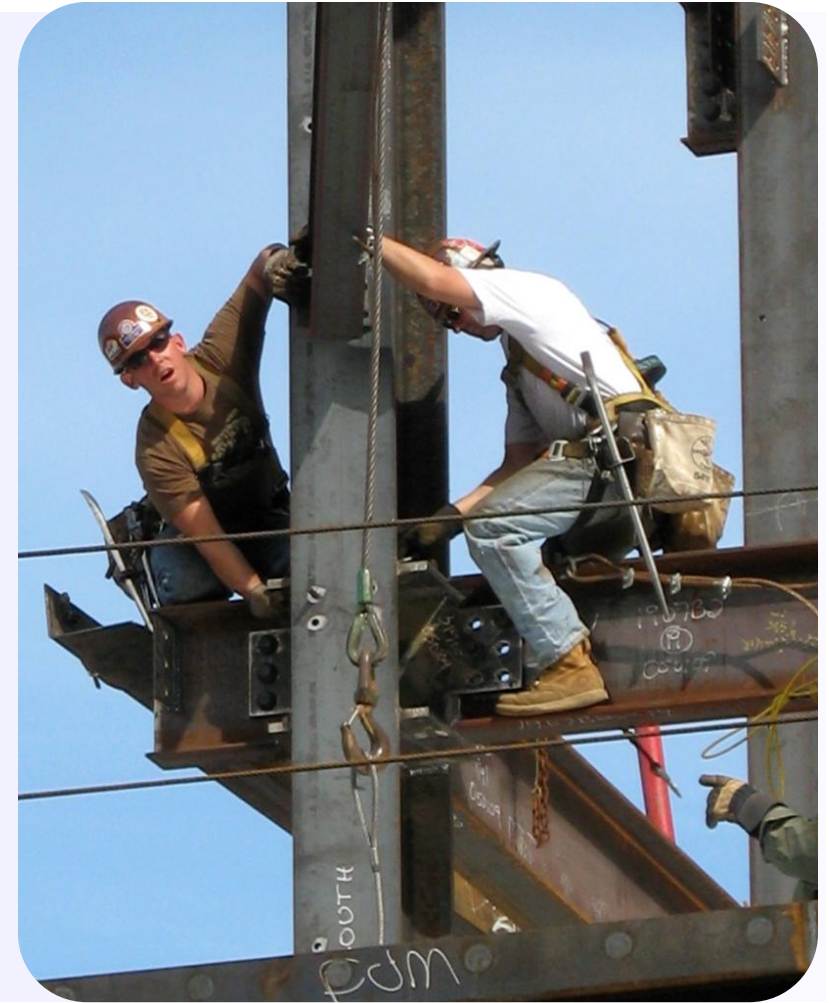
## تاريخ نظام السلامة والصحة المهنية 18001

- 1992 نشرت لجنة السلامة والصحة البريطانية دليل إدارة الصحة والسلامة في العمل.
- 1993 نشرت لجنة السلامة والصحة البريطانية دليل (الصحة والسلامة 65)، الإدارة الناجحة للصحة والسلامة.
- 1996 تم نشر المعايير البريطانية بي إس 8800 واستُخدم كنموذج للسلامة والصحة المهنية.
- 1999: تم نشر مواصفات نظام السلامة والصحة المهنية 18001 بناءً على المعايير البريطانية بي إس 8800.
- 2007: تم إعادة نشر مواصفات نظام السلامة والصحة المهنية 18001 كأحد المعايير في يوليو 2007 مع زيادة التوكيد على الصحة.

## تطور نظام إدارة الصحة والسلامة المهنية

من مجرد:

- مشكلة واقعة،
- مسئولية على عاتق فنيي السلامة،
- اعتبار أن الأمان هو "عدم وجود حوادث"،
- عمل يختص به طاقم العمل،
- منع لمعاناة الإنسان.



## تطور نظم إدارة السلامة والصحة المهنية

إلى:

➤ مسؤولية إدارية،

➤ يشتمل على طاقم العمل وصانعي القرار،

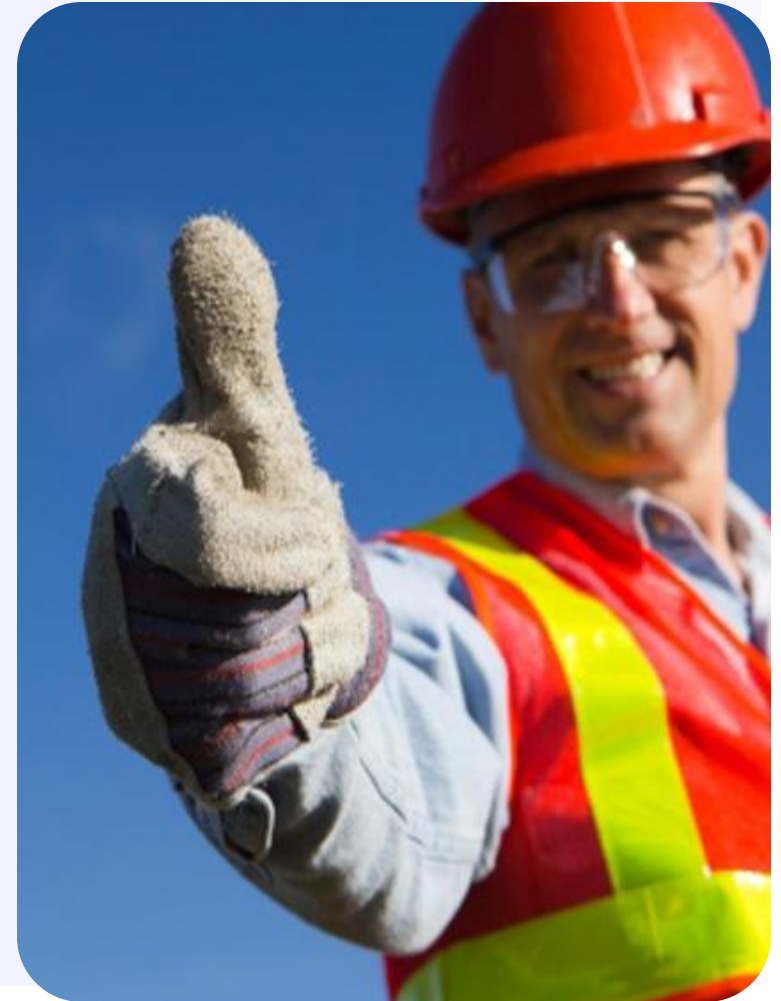
➤ السيطرة على المخاطر والحوادث المحتملة التي قد

تتسبب في الأذى والتلفيات،

➤ إمكانية منع الحوادث،

➤ مخاطر وقوع الحوادث وتلف الممتلكات ورداءة

الجودة كلها أمور تجمعها أسباب رئيسية مشتركة.



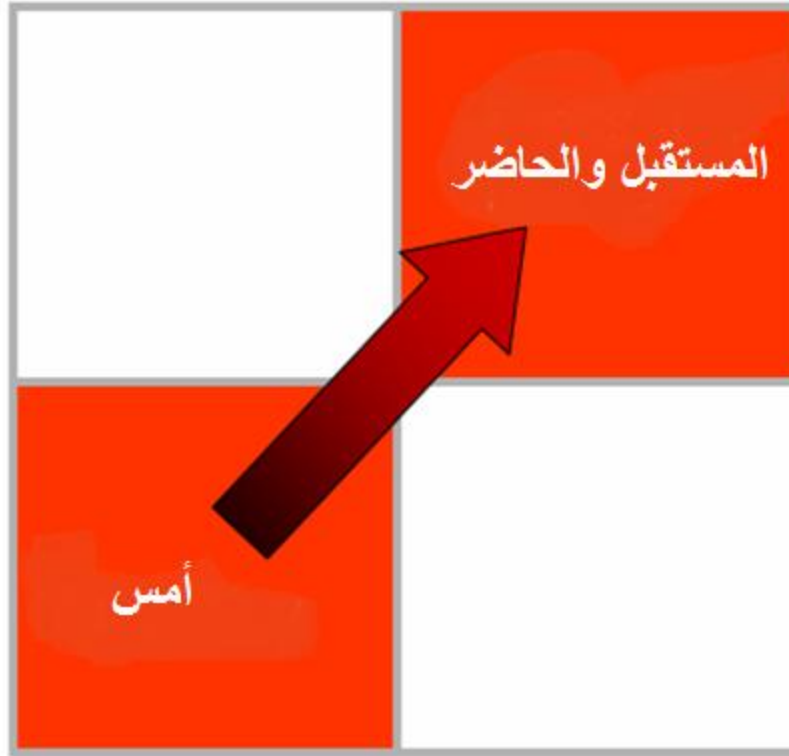
# تطور نظام إدارة السلامة والصحة المهنية



Middle East L.L.C.

الاستباقية  
**Proactive**

التفاعلية  
**Reactive**



التوجيه  
والتنظيم

إعداد الهدف  
والتنظيم الذاتي



## الأنظمة الفعالة (Active Systems)

مراقبة ما حققته الخطط ومدى الالتزام بالمعايير قبل حدوث فشل ما.

## الأنظمة التفاعلية ( Reactive Systems )

مراقبة ما يترتب على الفشل، على سبيل المثال الحوادث وضعف الصحة وغيرها من دلائل ضعف الأداء فيما يتعلق بالصحة والسلامة

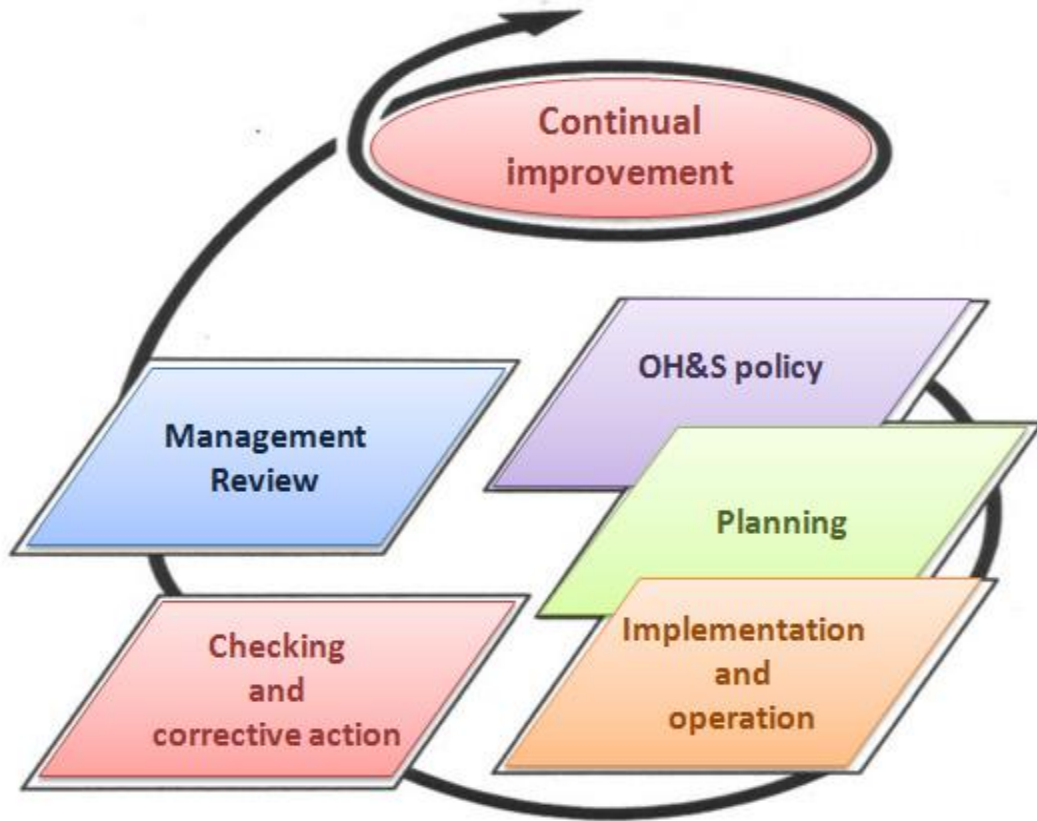


## تحديات نظام السلامة والصحة المهنية 18001

- تم نشره بداية كمجرد مواصفات، ولم يكن معيارًا رسميًا ولا معيارًا بريطانيًا رسميًا، ولا حتى معيارًا دوليًا رسميًا.
- لا يُحدد معايير محددة للأداء في السلامة والصحة المهنية.
- لا يُحدد مواصفات مفصلة لتصميم نظام الإدارة.
- لا يوجد نظام لاعتماد نظام السلامة والصحة المهنية 18001.



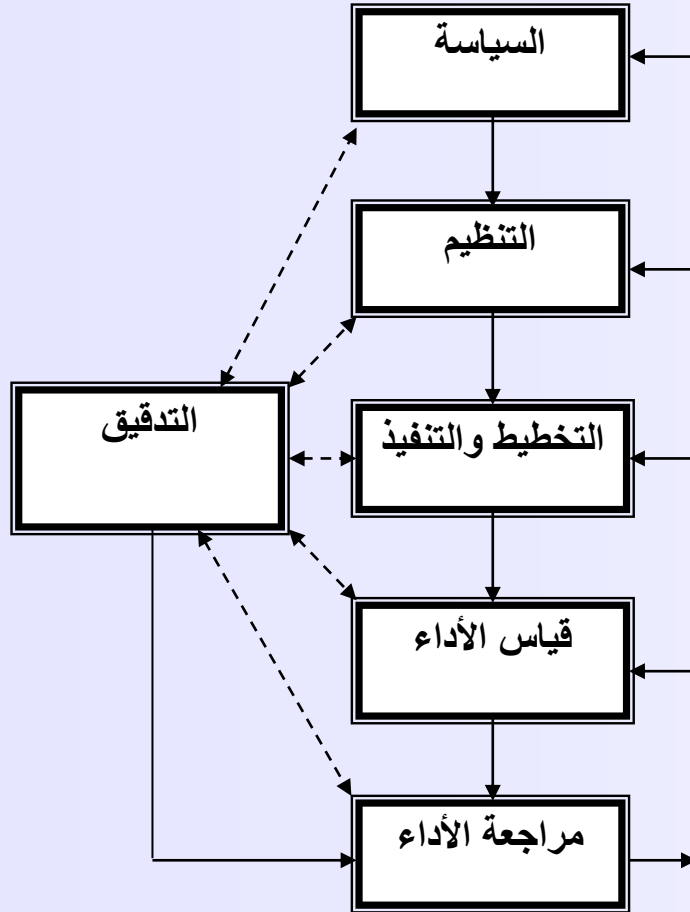
## OHS MANAGEMENT SYSTEM MODEL BASED ON OHSAS 18001



- السياسة،
- التخطيط،
- التنفيذ،
- التشغيل،
- الفحص والتصحيح،
- مراجعة الإدارة.

# أنظمة أخرى لإدارة السلامة والصحة المهنية

## إرشادات الصحة والسلامة 65

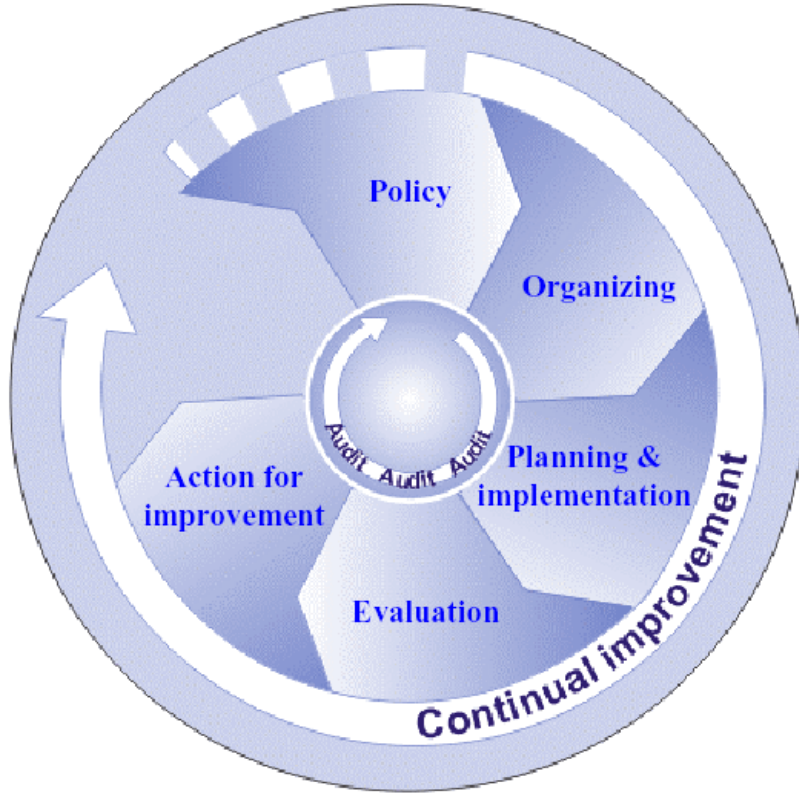


- السياسة،
- التنظيم،
- التخطيط والتنفيذ،
- قياس الأداء،
- مراجعة الأداء،
- التدقيق.



# أنظمة أخرى لإدارة السلامة والصحة المهنية

## منظمة العمل الدولية-السلامة والصحة المهنية 2001



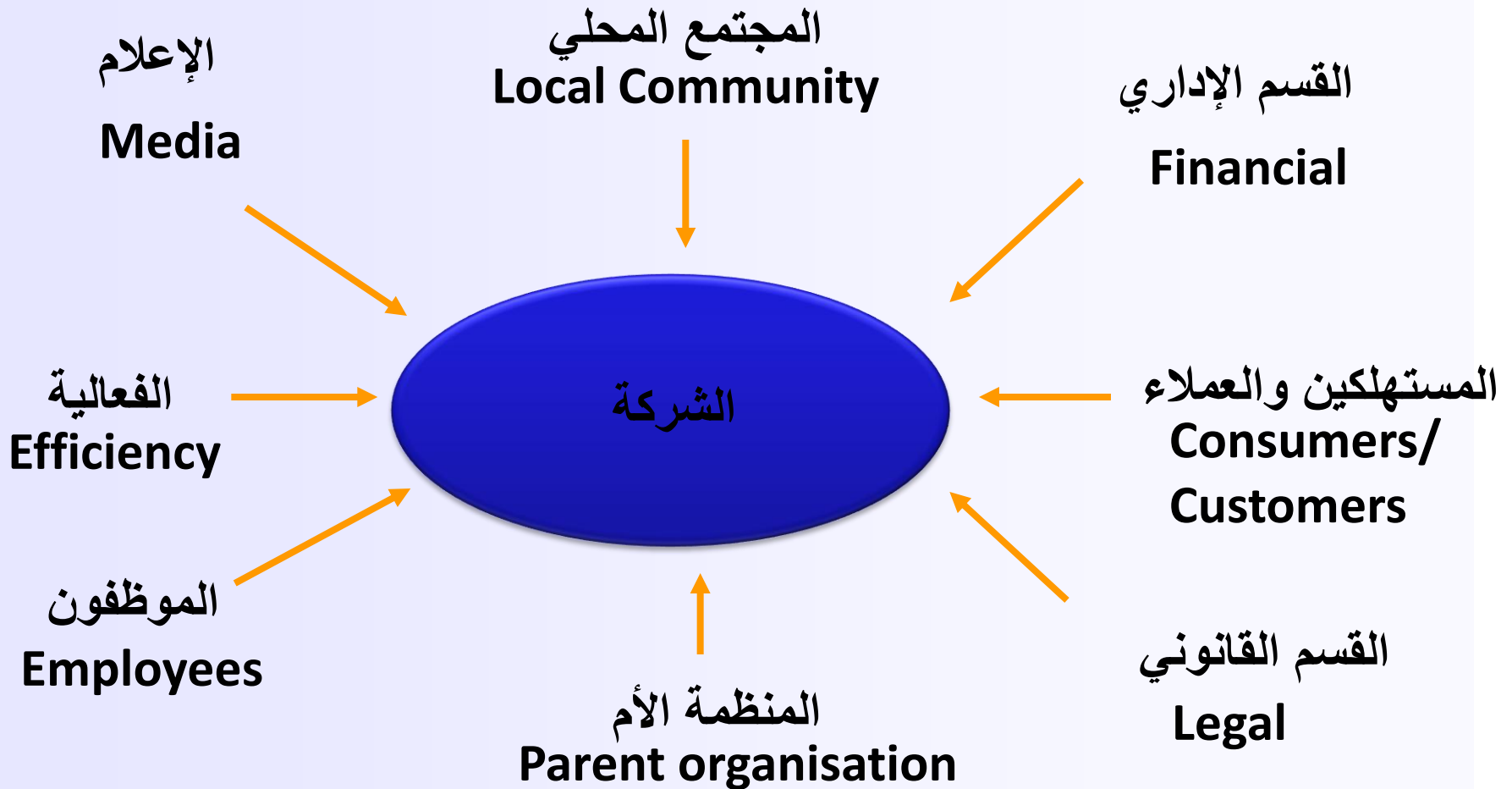
- السياسة،
- التنظيم،
- التخطيط والمراجعة،
- التقييم،
- التطوير.



Middle East L.L.C.

## مقارنة

إدارة الصحة والسلامة 65	الصحة والسلامة المهنية 18001
يتم استخدامه ومراجعته من قبل السلامة والصحة المهنية	الشهادة الخارجية
ترتبط مع الإرشادات والتوجيهات المقترنة	قيمة الدعاية والإعلان
لا يتطلب أي تسجيل خارجي	تصور الموظف والعميل
أرخص	إجراء التقييم الخارجي
أقل استهلاكاً للوقت	تكامل أسهل مع أيزو 14001، أيزو 9001
تناسب المشاريع الصغير والمتوسطة	التميز الداخلي
	التزام أكثر وضوحاً من أجل التحسين المستمر
	معيار أكثر وضوحاً للمراجعة
	معيار أكثر وضوحاً لوضع أسس المقارنة



النظام هو شبكة متواصلة المكونات تعمل معًا في محاولة لتحقيق هدف النظام.

ويجب أن يكون للنظام هدف.

ويجب أن يكون هدف النظام واضح للجميع.

ويجب أن تتم إدارة النظام، ولا بد من تحديثه في حالة حدوث أي تغيرات.

كما أن النمو في حجم ودرجة تعقيد النظام والتغيرات التي تحدث مع الوقت بسبب عوامل خارجية، تتطلب جميعها إدارة شاملة لجهود جميع مكونات النظام.



الصورة من كتاب: الاقتصاديات  
الجديدة للدكتور ديمينج

## ما الذي يتكون منه النظام؟

تذكر أن:

- النظام هو مجموعة من الأنظمة الفرعية.
- النظام هو مجموعة من العمليات.
- والعملية مجموعة من المهام.
- والنشاط هو أصغر جزء من العمل الذي يؤديه فرد أو مجموعة من الأفراد.
- والإجراء هو طريقة عمل الأشياء.





- نظام الفحص،
- نظام التصحيح،
- نظام مراجعة الإدارة،
- نظام التدريب،
- نظام مراقبة الوثائق،
- نظام سجلات الجودة،
- نظام التوظيف،
- نظام تحليل القياس،
- نظام التدقيق. وغيرها من الأنظمة.



Middle East L.L.C.

## لماذا يتعين علينا إدارة الصحة والسلامة؟

1. من الناحية الإنسانية أو الأخلاقية: تقليل ومنع الحوادث وكل ما يؤثر على الصحة.

- فالحق في الحياة هو حق أساسي.
- والإصابة تتسبب في تدهور الصحة.
- وهناك وظائف معينة تشتمل على عوامل خطورة ومن الممكن أن تكون أكثر خطورة بنسبة 10 إلى 100 مرة من وظائف أخرى.

### أرقام منظمة العمل الدولية

2.3 مليون	أمراض وحوادث مهنية قاتلة
340 مليون	الحوادث المهنية
160 مليون	الأمراض المهنية



Middle East L.L.C.

## أرقام منظمة العمل الدولية

<http://www.ilo.org/public/english/region/eurpro/moscow/areas/safety/statistic.htm>

تتعدى الحوادث القاتلة المقدرة طبقاً ( للسي آي إس ) ما يزيد على 11000 حالة مقارنة بالحالات التي يتم الإبلاغ عنها والتي تبلغ 5850 حالة (وهناك دولتين لم يوفرنا معلومات حول ذلك).

من أهم ما توصل إليه ( أي إل أو ) في إصداره الأخير من البيانات الإحصائية حول السلامة والصحة المهنية والوفيات المرتبطة بالعمل على المستوى العالمي ما يلي:

الأمراض المرتبطة بالمهنة تتسبب في أغلب الوفيات بين العمال. والمواد الخطرة تتسبب في ما يقارب من 651279 حالة وفاة سنوياً.

صناعة التشييد والبناء تتسبب في نسبة عالية من الحوادث المسجلة.

عدد كبار السن في الدول المتقدمة إنما يعني أن هناك عدد متزايد من الأفراد يعملون وهم بذلك بحاجة إلى اهتمام خاص.



## لماذا يتعين علينا إدارة الصحة والسلامة؟

### 2. من الناحية القانونية:

- مسئوليات مديري الأفراد.
- قد يترتب عليها قرارات جنائية ومدنية.





Middle East L.L.C.

## لماذا يتعين علينا إدارة الصحة والسلامة؟

**القانون:** هو القواعد التي تنظم سلوكيات المجتمع. وأثر القانون قد يكون بالمنع أو العقوبة أو التعويض.

**القانون الجنائي:** الجريمة إهانة بحق الدولة ويمكن نظرها في المحاكم الجنائية ويترتب عليها إجراءات عقابية بغرض العقاب، أو الاعتقال، أو الإصلاح.

**القانون المدني:** يُحتكم إلى القانون المدني بين الأفراد أو الجماعات وذلك لأسباب تعويضية حيث يطلب المدعي تعويضًا ماليًا.



من الناحية الاقتصادية:

تكاليف الادعاء أو الحق المدني.

التأثيرات على الإنتاجية والإنتاج وجودة الخدمة.

الزيادة في أقساط التأمين.

سمعة الشركة وقدرتها على تأمين تعاقدها.

زيادة في التأمينات.

# التكاليف غير المرئية للأداء السيء في الصحة والسلامة المهنية

الدعم والفحص الفني

الدعم الطبي، تليفات المعدات، الغرامات القانونية

تكاليف الإدارة

1 يورو

مرئي

خسارة ضعف الإنتاج

خسارة ضعف العوائد

تدريب وتغيير طاقم العمل

التنظيف

تعطل جدول العمل

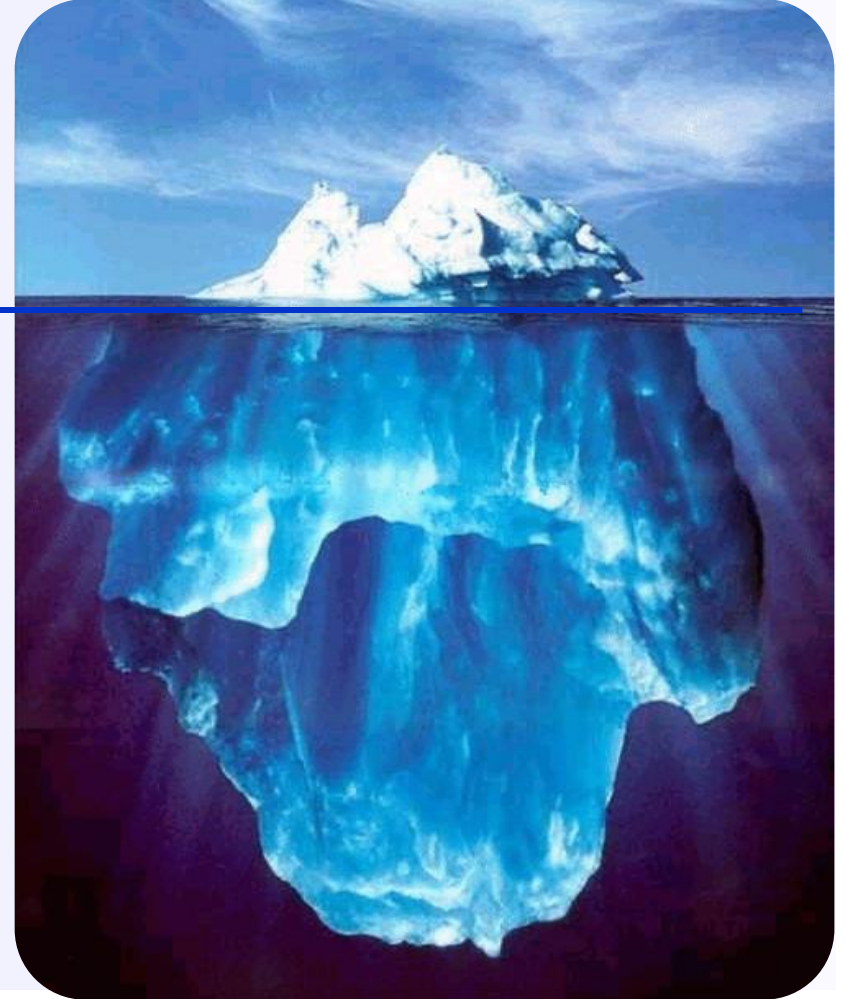
خسارة التعاقدات

خسارة سمعة وصورة العمل

الادعاءات العامة

من 8 إلى  
36 يورو

غير مرئي



# حريق هيئة البترول البريطانية بمدينة تكساس



Middle East L.L.C.

bp



## 2 مليار دولار خسائر

- وفاة 15 موظف وجرح 170 آخرين.
- خصصت هيئة البترول البريطانية 1.6 مليار دولار لتغطية الدعاوى ضدها وقامت بتسوية 1000 قضية.
- خسر المصنع 200 مليون دولار في الربع الثالث من العام مقارنة بمبلغ 200 مليون أرباح الربع نفسه من عام 2004 قبل الحريق الذي نشب في المصنع.



## حريق هيئة البترول البريطانية بمدينة تكساس

- توصل المجلس الأمريكي لفحوص السلامة والمخاطر الكيميائية إلى أنه كان من الممكن تجنب الحادثة في حال ما إذا اتبعت الهيئة البريطانية للبترول إجراءات بسيطة للسلامة وأخبرت بها المقاولون بصورة صحيحة.



# أسباب وقوع الحوادث



Middle East L.L.C.

العبث

الصيانة غير الملائمة

نقص المعلومات

معدات مصممة بصورة غير ملائمة

موظفين غير مؤهلين

ضعف العناية بالمكان

عدم تطبيق السياسات والإجراءات القياسية

ضعف التهوية والإضاءة



Middle East L.L.C.

## أسباب أخرى

- التدريب،
- تصميم مكان العمل،
- البيئة،
- ضعف الإرشاد،
- الضغط،
- الكحوليات،
- المخدرات،
- التدخين.
- عدم التدريب،
- العمل بسرعة كبيرة،
- العمل أثناء الإعياء،
- مشتتات الانتباه،
- ارتداء ملابس غير ملائمة،
- الممارسات المهنية،
- عدم الصيانة،
- تجاهل القواعد،



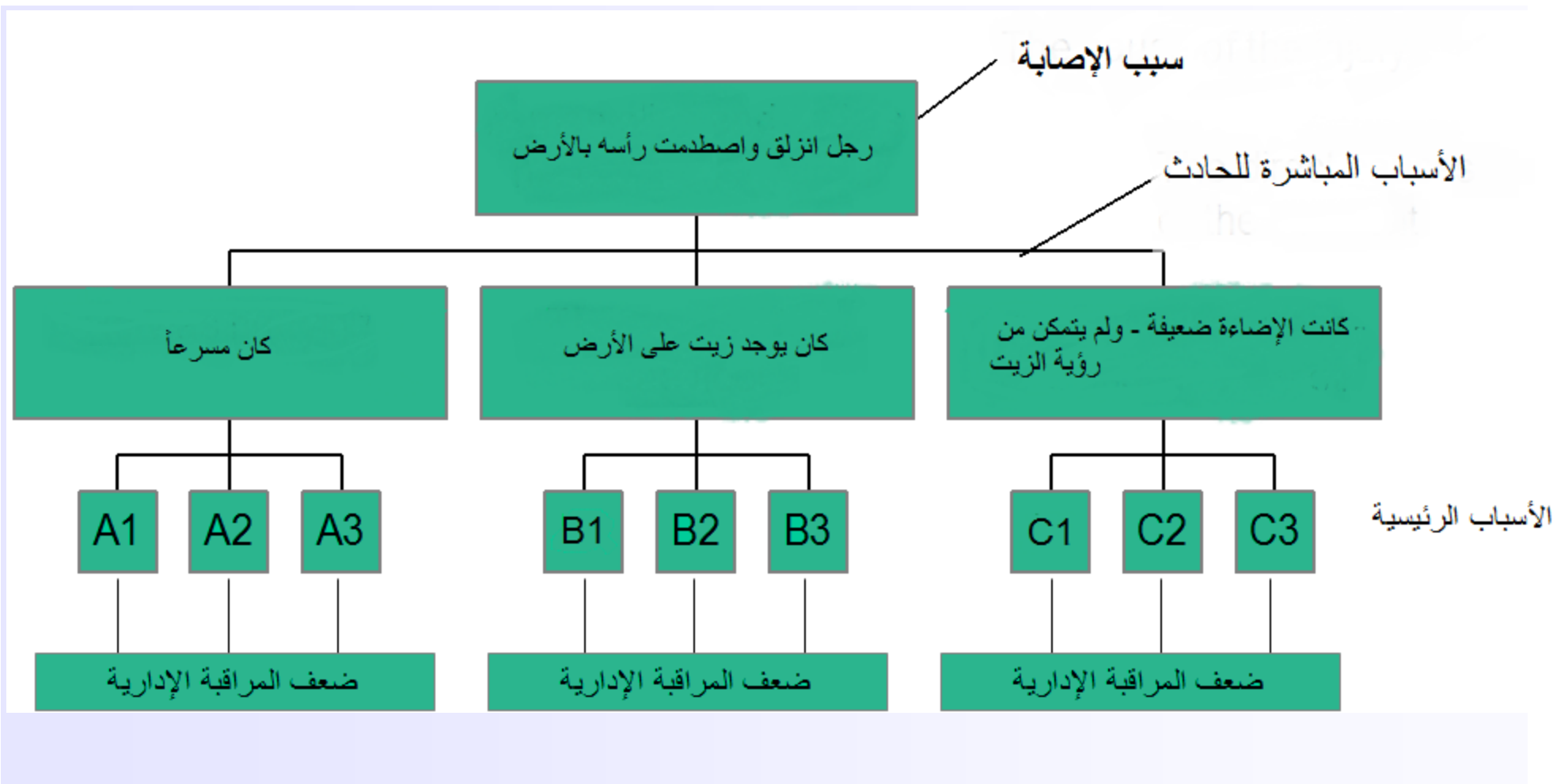
# نظرية الأسباب المتعددة:

عدم وجود مراقبة إدارية

الأسباب الأساسية



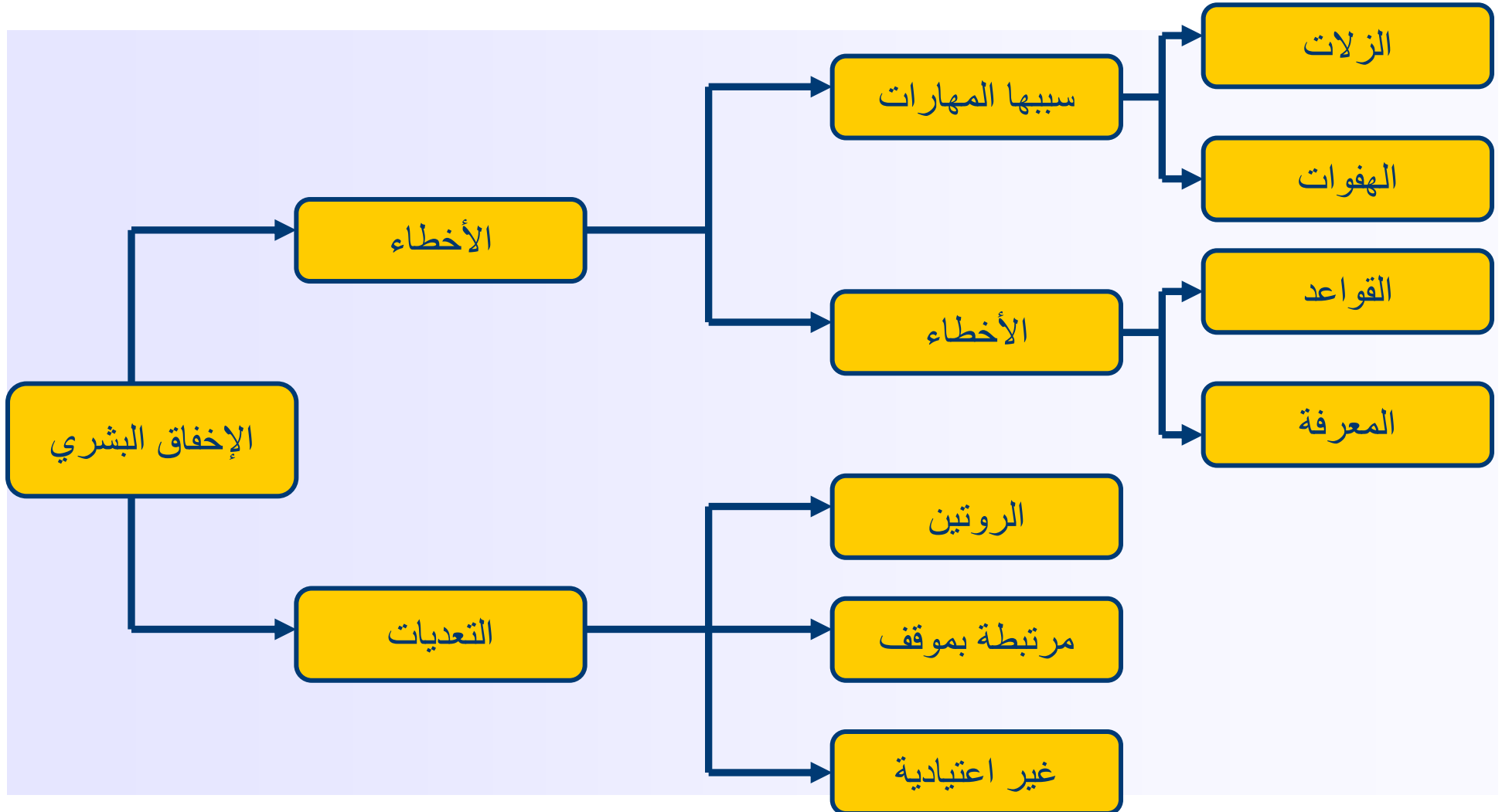
# تحليل السبب الرئيسي (تسلسل الخطأ البسيط):



# الإخفاق البشري



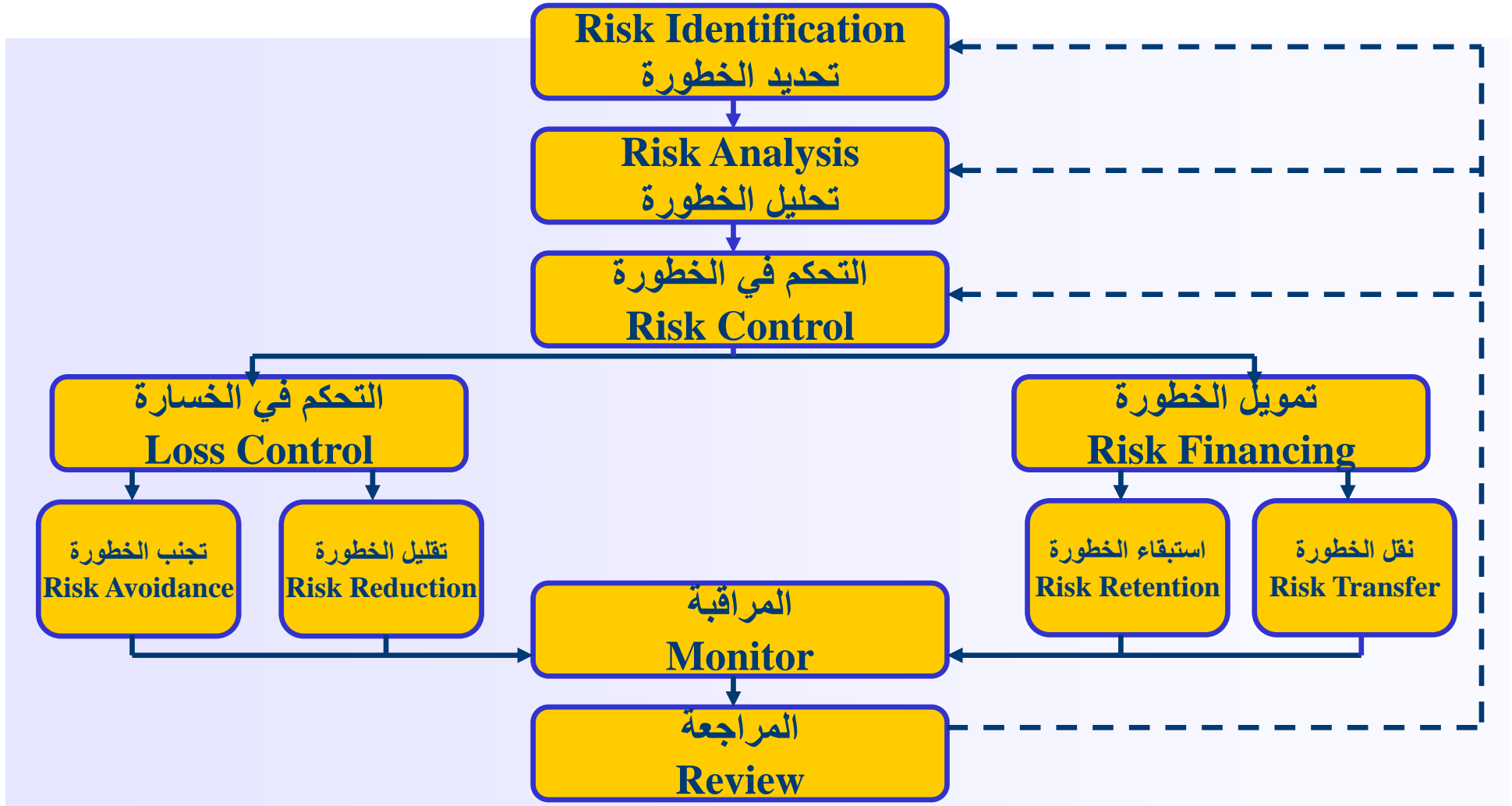
Middle East L.L.C.



# إدارة الخطورة ( Risk Management )



Middle East L.L.C.



## إدارة المخاطر ( Risk Management )

- **تجنب المخاطر Risk Avoidance** : تتضمن هذه الإستراتيجية قرارًا واعيًا تتخذه المؤسسة لكي تتجنب خطرًا معينًا بالكامل عن طريق توقيف العملية التي ينتج عنها الخطر، على سبيل المثال: استبدال مادة كيميائية خطيرة بأخرى أقل خطورة أو غير خطيرة على الإطلاق.
- **استبقاء المخاطر Risk Retention** : يتم استبقاء الخطورة ويتم تمويل أي خسارة لاحقة على عاتق الشركة. وهناك جانبين يجب التفكير فيهما هنا وهما: استبقاء الخطورة عن علم واستبقائها من دون علم.



Middle East L.L.C.

## إدارة المخاطر ( Risk Management )

- **تحويل الخطورة Risk Transfer :** ويشير هذا إلى تحويل التكاليف القانوني بتكاليف الخسائر المحتملة من طرف إلى طرف آخر. وأكثر أنواع هذه الحالية شيوعاً هو التأمين.
- **تقليل المخاطر Risk Reduction :** وهنا يتم تقليل المخاطر بطريقة نظامية من خلال قياسات التحكم طبقاً لتسلسل قياسات التحكم الذي فصلناه سابقاً.

# متطلبات نظام إدارة الصحة والسلامة المهنية 18001:2007



Middle East L.L.C.



1. النطاق،
2. المراجع المنشورة،
3. المواصفات والشروط،
4. متطلبات نظام إدارة السلامة والصحة المهنية،
  - 1.4 متطلبات عامة،
  - 2.4 سياسة السلامة والصحة المهنية،
  - 3.4 التخطيط،
  - 4.4 التنفيذ والتشغيل،
  - 5.4 الفحص والتصحيح،
  - 6.4 مراجعة الإدارة.



Middle East L.L.C.

## نظام السلامة والصحة المهنية: خطط - نفذ - افحص - طور

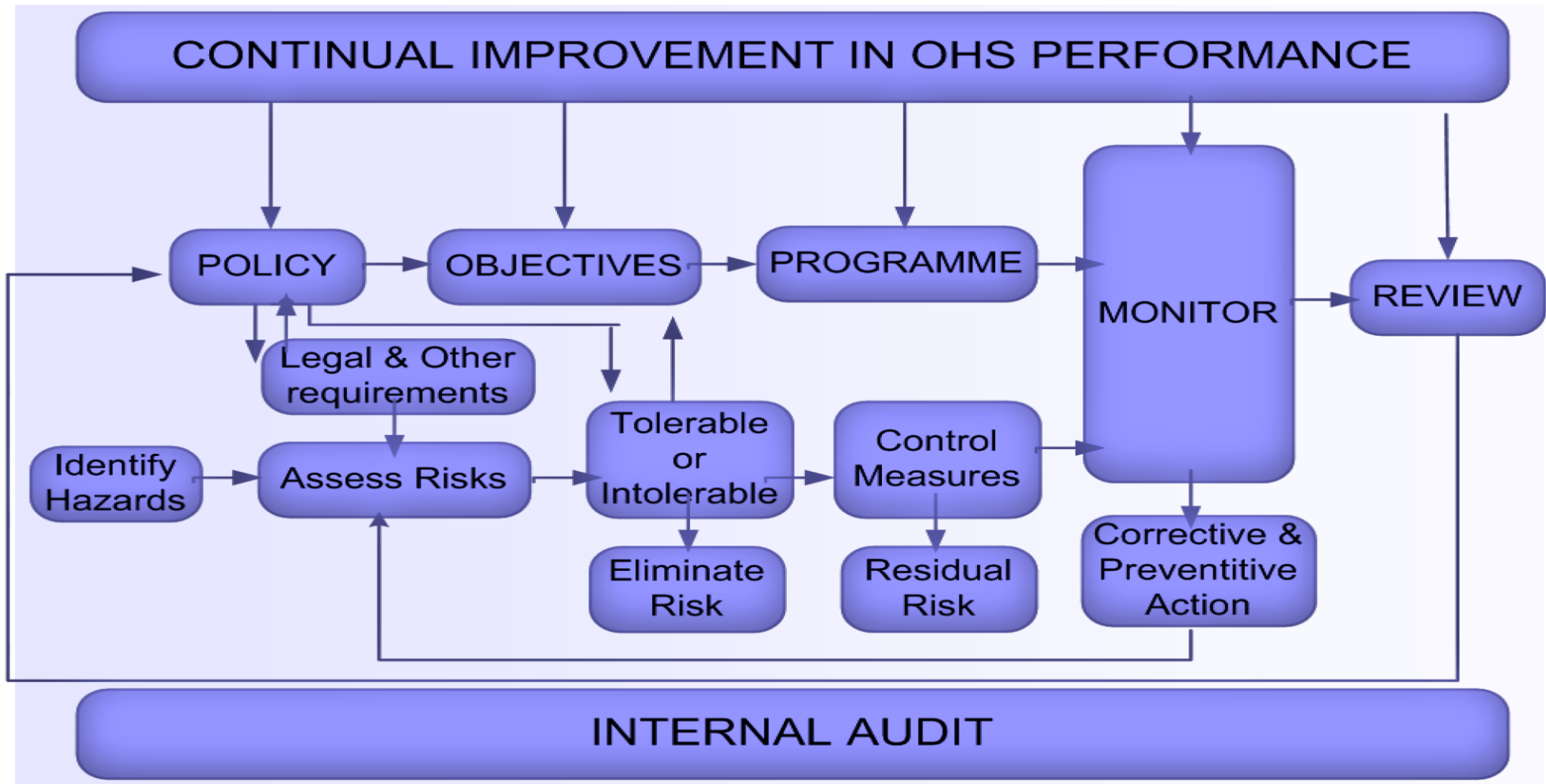
- خطط: قيم الخطورة، وحدد التشريعات التي يمكن تطبيقها.
- نفذ: حدد المسؤوليات والصلاحيات، والتدريب. تواصل وتحكم وأعد للحالات الطارئة.
- افحص: راقب، سجل، راجع (افحص، عملية الفحص، المراجعة، والتقييم).
- طور من أجل التحسين



# نموذج مبسط للسلامة والصحة المهنية 18001



Middle East L.L.C.

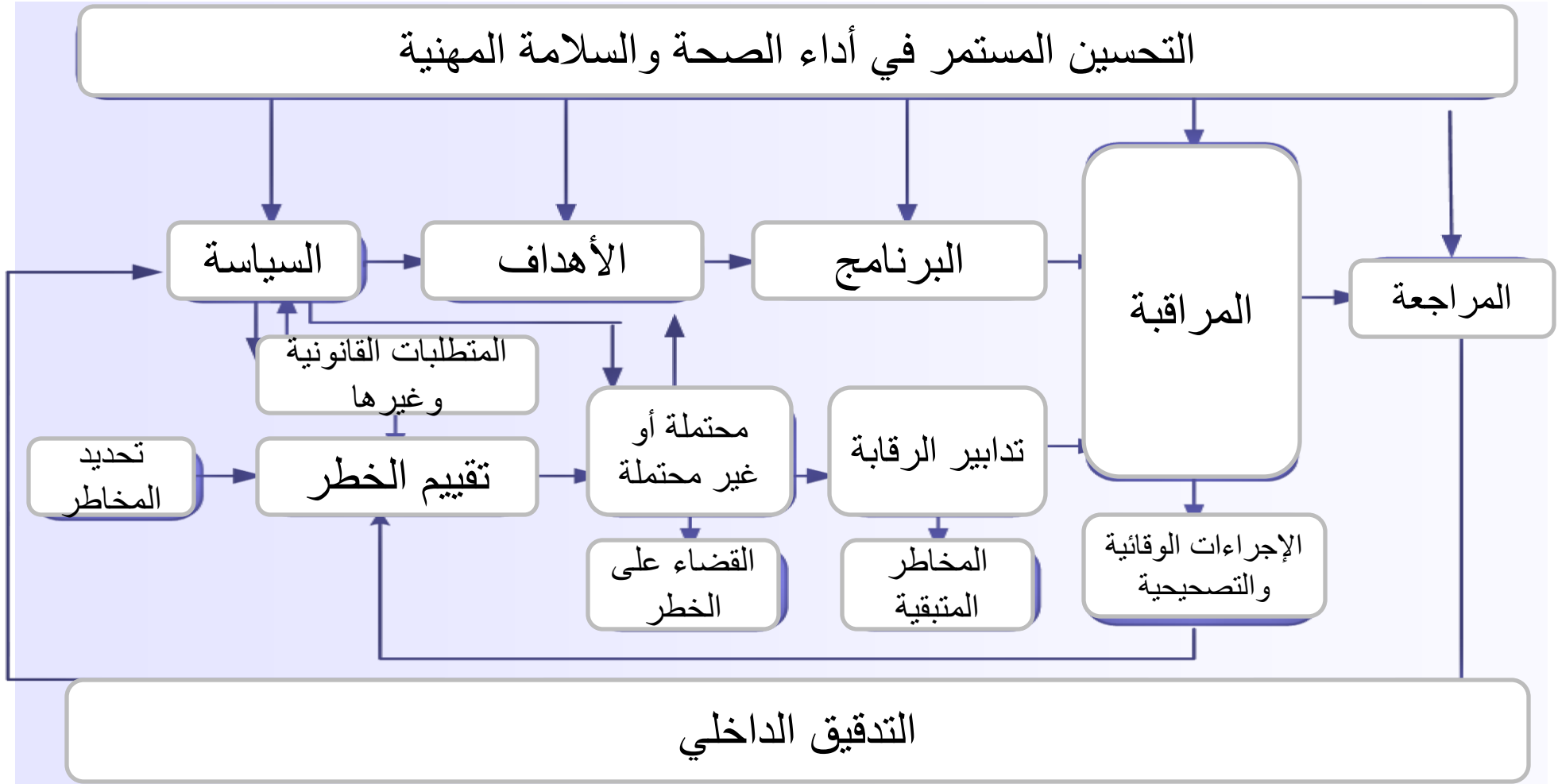


# نموذج مبسط للسلامة والصحة المهنية 18001



Middle East L.L.C.

## التحسين المستمر في أداء الصحة والسلامة المهنية





Middle East L.L.C.

## النطاق (Scope)

- تمكين المؤسسة من التحكم في مخاطر السلامة والصحة المهنية وتطوير أداءها.
- لا يُحدد معايير أداء معينة للسلامة والصحة المهنية ولا يُعطي تفاصيل دقيقة لنظم التصميم والإدارة.
- مدى التطبيق يعتمد على عناصر السلامة والصحة المهنية من حيث سياسة المؤسسة وطبيعة نشاطها وخطورة وتعقيد عملياتها.
- معايير نظام السلامة والصحة المهنية التي بين أيدينا تم تصميمها للتعامل مع قضايا السلامة والصحة المهنية وليس لسلامة المنتجات والخدمات أو ضد تلفيات الممتلكات.



Middle East L.L.C.

## النطاق (Scope)

نظام السلامة والصحة المهنية يمكن تطبيقه داخل أي منظمة ترغب في:

أ- تأسيس نظام إدارة للسلامة والصحة المهنية بغرض تقليل أو منع المخاطر التي قد تصيب طاقم العمل وأي أفراد آخرين قد يتعرضوا لمخاطر السلامة والصحة المهنية المرتبطة بأنشطة العمل.

ب- تنفيذ وصيانة وتحسين نظام إدارة السلامة والصحة المهنية باستمرار.

ت- التأكد من أنها متوافقة مع سياسة السلامة والصحة المهنية.

ث- إظهار توافقها مع معايير السلامة والصحة المهنية من خلال:

1. الإفصاح عن مدى تطبيق المعايير داخلها،
2. السعي للحصول على توكيد توافقها مع الأطراف الأخرى المهمة بالمؤسسة، مثل عملاء المؤسسة،
3. السعي للحصول على توكيد على دقة ما أفصحت عنه المؤسسة من خلال طرف خارجي،
4. السعي للحصول على توكيد أو تسجيل نظامها في إدارة السلامة والصحة المهنية من خلال منظمة خارجية.



Middle East L.L.C.

## تعريفات نظام السلامة والصحة المهنية:

**المخاطر Hazard:** هي مصدر أو موقف أو تصرف يحتمل أن يؤدي إلى ضرر بإلحاق الإصابة بالإنسان أو بتدهور صحته أو بهما معاً.

**تدهور الصحة Ill health :** هي حالة محددة تضر بالبدن أو العقل يتسبب بها أو يزيد من حدتها نشاط العمل أو المواقف المرتبطة بالعمل.

**الخطورة Risk:** حدث أو أحداث مرتبطة بالعمل تحدث به، أو كانت ستحدث به، إصابة أو تدهور للصحة (بغض النظر عن حدته) أو وفاة.

- ملاحظة 1: الحادث هو ما يتسبب في إصابة أو تدهور للصحة أو وفاة.  
ملاحظة 2: الحدث هو حدث قد يؤدي إلى حادث الآن أو مستقبلاً.



Middle East L.L.C.

## تعريفات نظام السلامة والصحة المهنية:

**تحديد المخاطر Hazard identification** : هي عملية التعرف على مكمّن الخطورة وتحديد خصائصها.

**الخطورة Risk**: هي مزيج من احتمالية حدوث موقف محفوف بالمخاطر ودرجة حدة الإصابة أو تدهور الصحة التي قد يتسبب فيها هذا الموقف.

**تقييم الخطورة Risk assessment** : هي عملية تقييم الخطورة التي تتسبب فيها المخاطر مع أخذ دقة أنظمة المراقبة بعين الاعتبار وتحديد ما إذا كانت الخطورة أمرًا مقبولًا أو غير مقبول.

## 1.4 متطلبات عامة

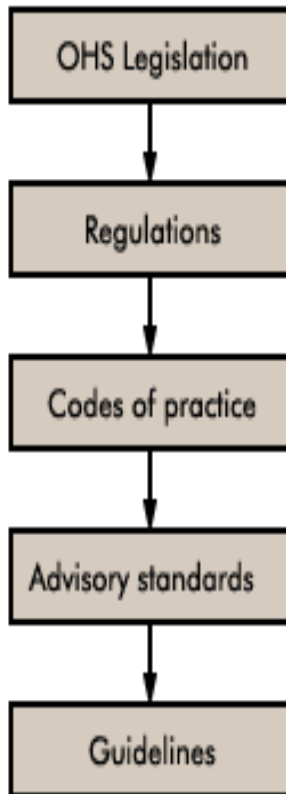
يجب على المؤسسة أن تؤسس وتوثق وتنفذ وتعمل على الصيانة والتحسين المستمر لنظام إدارة السلامة والصحة المهنية بما يتوافق مع متطلبات معايير السلامة والصحة المهنية وتحدد أيضًا طريقة وفاءها بتلك المعايير.

يجب على المؤسسة أن تحدد وتوثق نطاق نظام إدارة السلامة والصحة المهنية.





### Steering Documents for OHS Policy



- تحدد بوضوح الأهداف العامة للسلامة والصحة المهنية،
- مخولة للإدارة العليا،
- مناسبة لطبيعة ومجال المخاطر المتعلقة بالسلامة والصحة المهنية،
- يتم توثيقها، وتنفيذها، وصيانتها،
- يتم إخبار جميع الموظفين بها،
- متاحة للأطراف المهمة بها،
- تتم مراجعتها دوريًا.



- يحسن من أداء السلامة والصحة
- التحسين المستمر
- يلتزم "على الأقل" بالمتاح حالياً منها
- متطلبات وتشريعات أخرى للسلامة والصحة المهنية

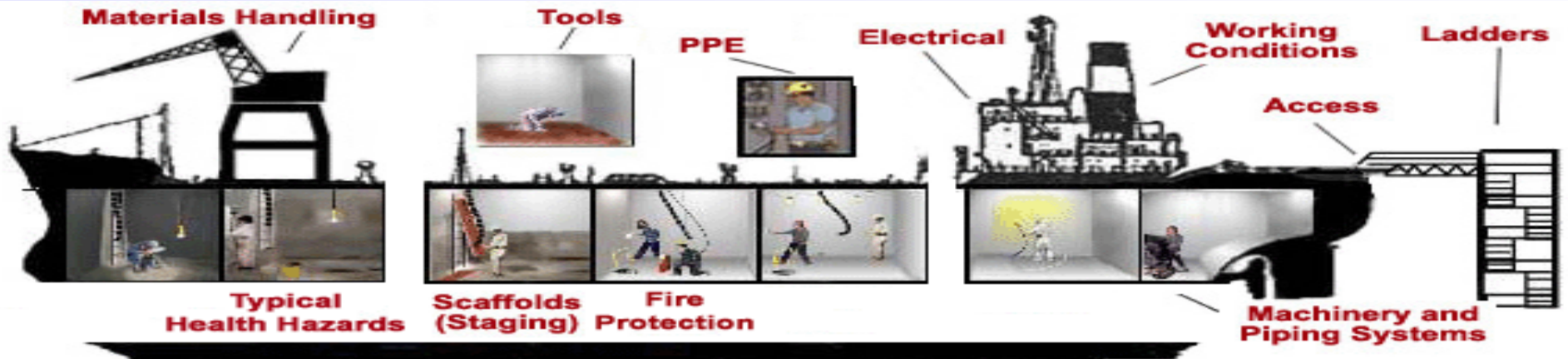
- الأداء: هي النتائج التي يمكن قياسها من نظام إدارة السلامة والصحة المهنية والتي تتعلق بمراقبة المؤسسة لمخاطر السلامة والصحة المهنية بناءً على سياساتها وأهدافها.

## 3.4 التخطيط

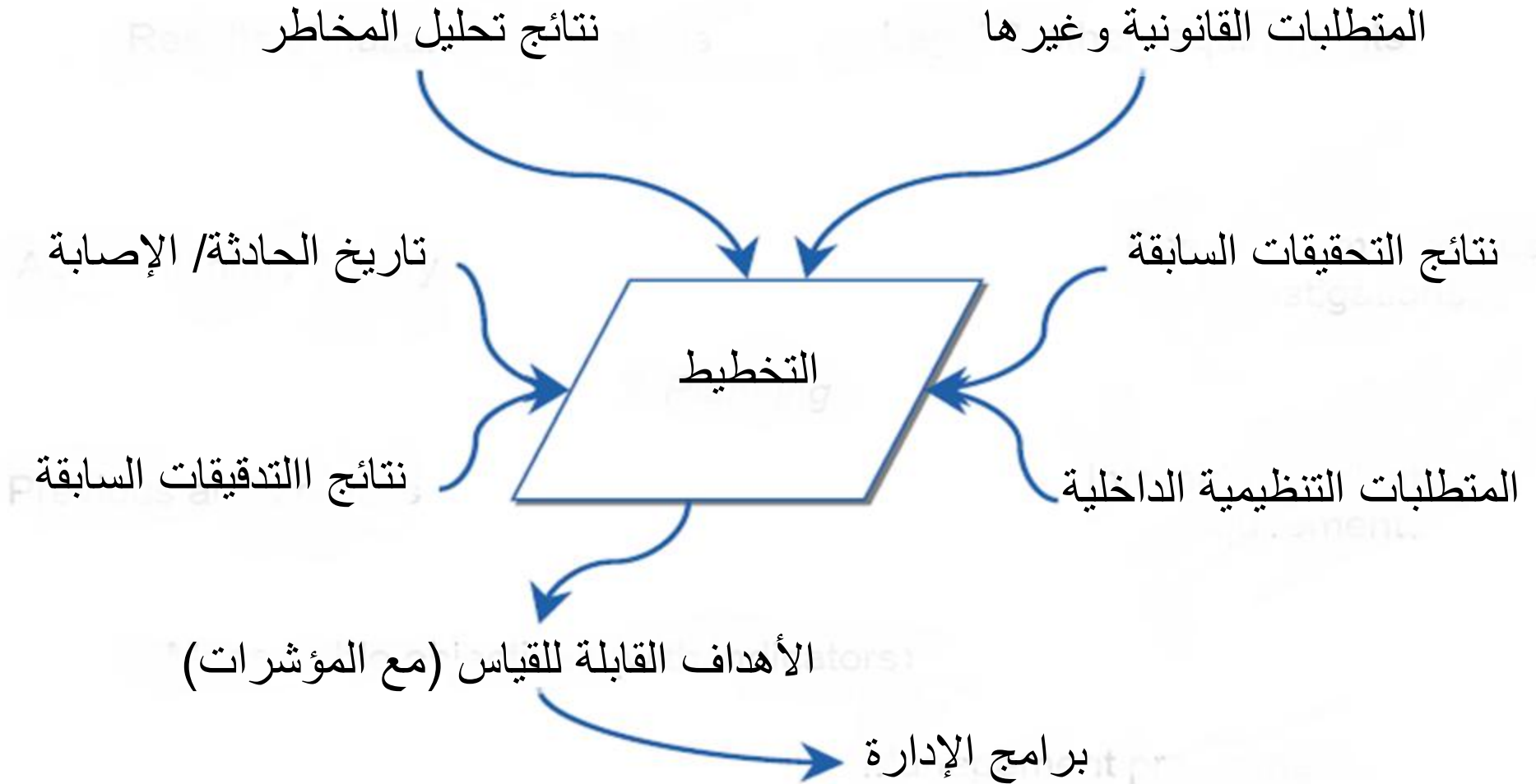


Middle East L.L.C.

- تعريف المخاطر، تقييم الخطورة، والتحكم في الخطوة،
- المتطلبات القانونية وغيرها من المتطلبات،
- الأهداف،
- برامج إدارة السلامة والصحة المهنية.



## 3.4 التخطيط





Middle East L.L.C.

## 1.3.4 تحديد المخاطر وتقييم الخطورة

- يشبه تصور مظاهر البيئة وآثارها، وهو هدف برامج الإدارة.
- أكثر تفصيلاً من نظام 14001.
- **يجب أن يتناول التقييم ما يلي:**
  - الأنشطة الروتينية وغير الروتينية.
  - جميع أفراد طاقم العمل، بما في ذلك المتعاقدين والزوّار.
  - أدوات داخل مكان العمل سواء موجودة بواسطة الشركة أو بواسطة آخرين.

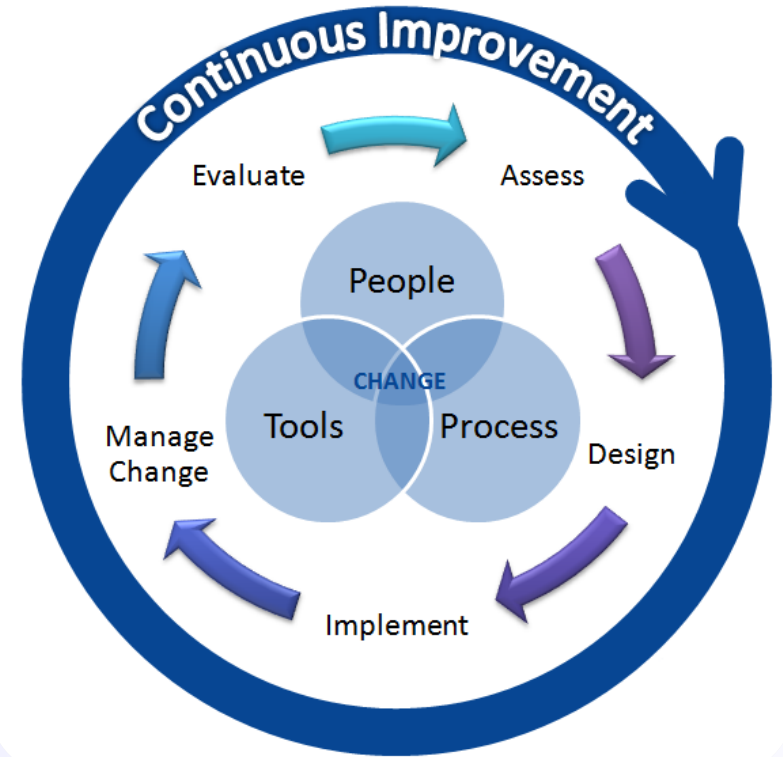
## 1.3.4 تحديد المخاطر وتقييم الخطورة

• يجب أن تكون المنهجية:

1. مناسبة للنشاط الوظيفي،
2. تفاعلية أكثر منها فعالة،
3. قادرة على تصنيف المخاطر،
4. يمكن تحديد الخطورة والتحكم بها أو منعها.

• النجاح يتطلب إدارة قوية للتغيير.

### Change Management Model



## 1.3.4 تحديد المخاطر وتقييم الخطورة



### • مراجعة العملية:

- تحديد المخاطر،
- تقييم المخاطر في ظل نظم التحكم الحالية،
- تقييم درجة التسامح مع المخاطر الكامنة،
- تحديد نظم التحكم الأخرى التي هناك حاجة لها.

### • اشتراك الأفراد:

- المخاطر الكبيرة يمكن التحكم بها،
- السلوك الفردي هو عنصر مهم.



Middle East L.L.C.

## 1.3.4 تحديد المخاطر وتقييم الخطورة

عند تحديد نظم التحكم أو التفكير فيها، يجب التركيز على تقليل المخاطر وفقاً للتسلسل التالي:

• المنع،

• الاستبدال،

• التحكم الهندسي،

• اللافتات، التحذيرات، ونظم التحكم الإدارية،

• المعدات التي تحمي طاقم العمل.

Elimination

Substitution

Engineering

Administration

PPE



## 2.3.4 المتطلبات القانونية وغيرها من المتطلبات

تضمن المؤسسة أن هذه المتطلبات القانونية وغيرها من المتطلبات التي يمكن تطبيقها والتي تتبعها المؤسسة، تؤخذ بعين الاعتبار عند تأسيس وتنفيذ وصيانة نظام إدارة السلامة والصحة المهنية.

تحتفظ المؤسسة بمعلومات محدثة.

تخبر المؤسسة جميع الأفراد العاملين بها والأطراف الأخرى المهمة بها بالمعلومات حول المتطلبات القانونية وغيرها من المتطلبات.



قرار وزاري رقم 286 لعام 2008

## 2.3.4 المتطلبات القانونية وغيرها من المتطلبات



Middle East L.L.C.

تحديد إطار نظام السلامة والصحة المهنية:

• ليكن لديك إجراء لتحديد المتطلبات القانونية والتعرف عليها،

• ليكن لديك نظام موثق لتحديث المعلومات،

• تواصل مع الأفراد المعنيين،

• المتطلبات الخاصة بالصناعة،

• المتطلبات الأخرى الاختيارية.



## حقوق الموظفين

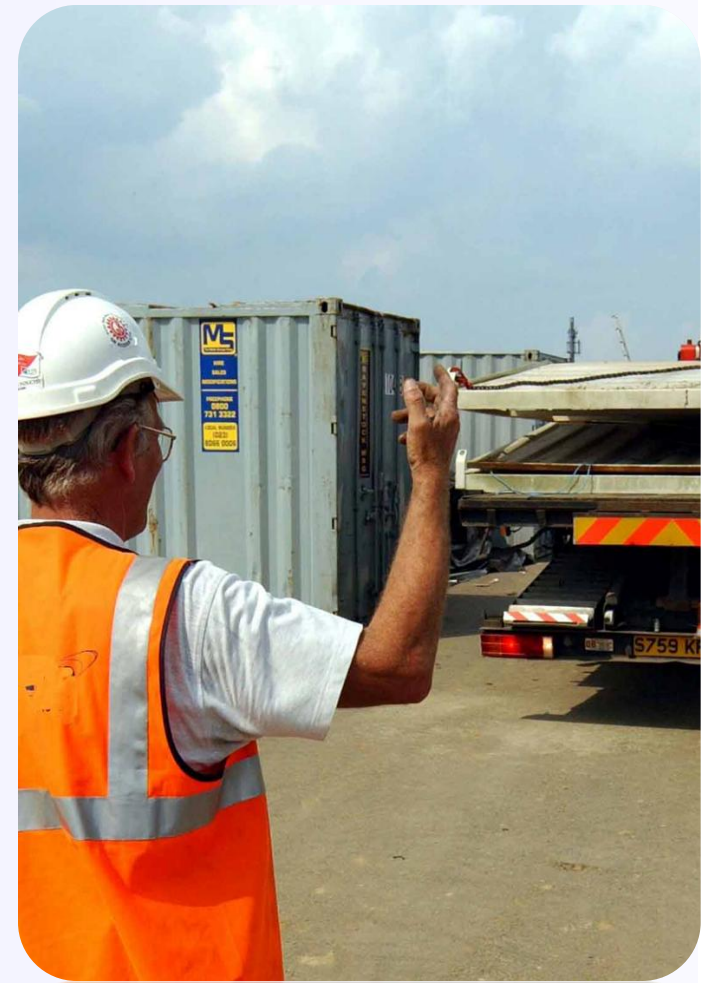
إن من واجب كل صاحب عمل أن يضمن في حدود المعقول سلامة وصحة موظفيه.

وهذا الواجب يتضمن تقديم التعليم والتدريب والإشراف الضروري.



## مسئوليات الموظفين

أنت كموظف عليك مسؤولية الاهتمام بسلامتك وسلامة الآخرين ممن قد يتأثروا بسلوكك في العمل. ويجب عليك أن تلتزم بجميع متطلبات السلامة وتتعاون مع صاحب العمل أو المشرف في كل ما هو ضروري لكي يتم الالتزام بهذه الواجبات أو المتطلبات.



# تقييم الخطورة: الطريقة الأولى



## الخطوة الأولى: ابحث عن مواضع الخطورة



مواضع الخطورة هي شيء يُحتمل أن يتسبب في ضرر:

- بدني Physical
  - كيميائي Chemical
  - بيولوجي Biological
  - في راحة العمل Ergonomic
  - نفسي Psychological
- والخطورة قد ينتج عنها إصابة أو تدهور الصحة.

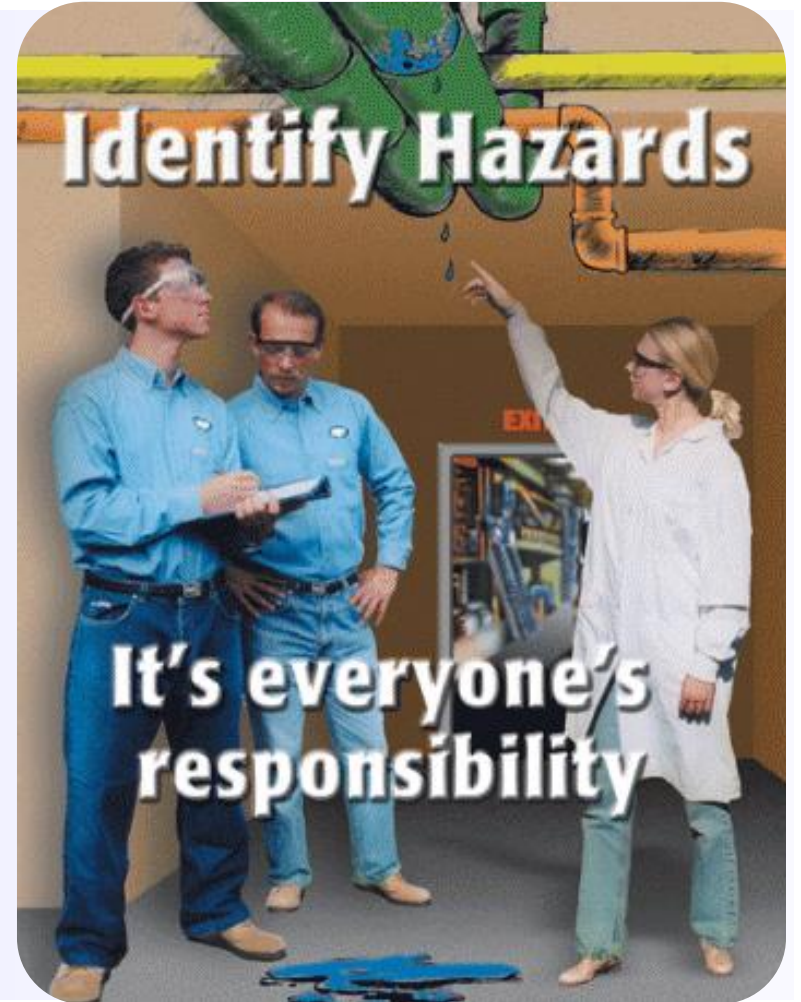
## 5 خطوات لتقييم الخطورة

1. ابحث عن مواضع الخطورة،
2. حدد من قد يتضرر منها وكيف قد يتضرر،
3. قيم المخاطر وقرر المحاذير المناسبة وما إذا كان يجب اتخاذ محاذير أخرى،
4. سجّل ما تتوصل إليه من نتائج،
5. راجع التقييم وعدله في حالة ما إذا كان ذلك ضروري.



هل هناك مصدر للضرر؟  
من أو ما الذي قد يتضرر؟  
كيف يمكن للضرر أن يحدث؟

- بدني
- كيميائي
- بيولوجي
- في راحة العمل
- نفسي





- أنواع المخاطر التي تتهدد الصحة المهنية:
- **بدنية:** السقوط من أعلى، الشظايا المتطايرة.
  - **كيميائية:** استنشاق الغاز، ابتلاع المواد الكيميائية.
  - **بيولوجية:** العدوى البكتيرية، العدوى الفيروسية.
  - **في راحة العمل:** تكرار العمل.
  - **أخرى:** المساحات الضيقة، المخاطر المهنية، مخاطر الإشعاع.

## المخاطر البدنية

المخاطر البدنية هي الأكثر شيوعًا وهي موجودة في معظم أماكن العمل في وقت ما. وتتضمن الظروف غير الآمنة التي تتسبب في حدوث إصابة أو مرض أو وفاة.

وهي مخاطر سهلة في اكتشافها إلا أنها غالبًا ما يتم تجاهلها نظرًا للاعتياد عليها (فدائمًا ما يكون هناك أسلاك في جميع أرجاء الممرات)، أو بسبب الجهل بها (عندما لا يُنظر إليها على أنها مخاطر)، أو بسبب عدم الرغبة في إنفاق المال أو الوقت في عمل التحسينات المطلوبة أو التأخر في عمل التغييرات المطلوبة لتجنب تلك المخاطر (انتظار يوم لا يكون طاقم العمل فيه مشغول).

وكل هذه الأسباب ليست مقبولة لتبرير تعرض العمال للخطر البدني.

## المخاطر البدنية

- تتضمن الأمثلة على المخاطر البدنية ما يلي:
- المخاطر الكهربائية: الأسلاك المتهاكلة، عدم وجود الأسلاك المناسبة، عدم وجود مراقبة على الماكينات، تغيير قطع في الماكينات، مثل تغيير أو إزالة أجزاء تجعل العامل قد يلمس جسم الماكينة.
  - الصوت المرتفع باستمرار.
  - التعرض الشديد لأشعة الشمس، الأشعة فوق البنفسجية، الحرارة، البرد.
  - العمل على ارتفاعات بما في ذلك السلالم والسقالات والأسطح وأي أرض عمل مرتفعة.
  - العمل باستخدام ماكينات متحركة كالرافعات الشوكية (فتشغيل الرافعات الشوكية وغيرها من المعدات المتحركة في مكان العمل يتطلب تدريباً عالياً إضافياً وخبرة كذلك).
  - المواد السائلة المسكوبة على الأرضيات أو المواد المعيقة للحركة مثل الممرات المغلقة أو الأسلاك المنتشرة على الأرضيات تمثل مخاطر.

## المخاطر الكيميائية

تحدث المخاطر الكيميائية عندما يتعرض أحد العمال لأي مستحضر كيميائي في مكان العمل بأي شكل من الأشكال (الصلبة أو السائلة أو الغازية). ومع أن بعض المواد الكيميائية أكثر أماناً من غيرها إلا أن بعض العمال قد يتسمون بالحساسية للمواد الكيميائية حتى الأكثر شيوعاً من بينها قد يسبب لهم أمراض، تهيج في البشرة أو مشاكل في التنفس.  
فكن على حذر من:

- المواد السائلة كالمنظفات، والدهانات، والأحماض، والمذيبات خصوصاً المواد الكيميائية المعلبة في حاوية ليس عليها لاصق (مثل علامة تحذيرية).
- الأبخرة مثل تلك التي تنتج عن اللحام أو التعرض للمذيبات.
- غاز الأسيتيلين، والبروبان، وأول أكسيد الكربون والهيليوم.
- المواد القابلة للاشتعال مثل البنزين والمذيبات والمواد الكيميائية المتفجرة.

## المخاطر الكيميائية

تحدث المخاطر الكيميائية عندما يتعرض أحد العمال لأي مستحضر كيميائي في مكان العمل بأي شكل من الأشكال (الصلبة أو السائلة أو الغازية). ومع أن بعض المواد الكيميائية أكثر أماناً من غيرها إلا أن بعض العمال قد يتسمون بالحساسية للمواد الكيميائية حتى الأكثر شيوعاً من بينها قد يسبب لهم أمراض، تهيج في البشرة أو مشاكل في التنفس.  
فكن على حذر من:

- المواد السائلة كالمنظفات، والدهانات، والأحماض، والمذيبات خصوصاً المواد الكيميائية المعلبة في حاوية ليس عليها لاصق (مثل علامة تحذيرية).
- الأبخرة مثل تلك التي تنتج عن اللحام أو التعرض للمذيبات.
- غاز الأسيتيلين، والبروبان، وأول أكسيد الكربون والهيليوم.
- المواد القابلة للاشتعال مثل البنزين والمذيبات والمواد الكيميائية المتفجرة.

## المخاطر المتعلقة براحة العمل

تحدث تلك المخاطر عندما يكون نوع العمل أو وضع الجسم عند العمل أو ظروف العمل تجهد الجسم. وهي مخاطر عسيرة جدًا في اكتشافها حيث أنك لا تلاحظ في الحال أن ثمة جهد أو ضرر يقع عليك بسببها. والتعرض لتلك المخاطر على المدى القريب يؤدي إلى إرهاق في العضلات في اليوم نفسه أو في الأيام القليلة التي تليه، إلا أن التعرض على المدى الطويل قد يؤدي إلى إصابات خطيرة على المدى البعيد.

وتتضمن المخاطر المتعلقة براحة العمل ما يلي:

- ضعف الإضاءة،
- وضع الجسم السيء مثل الكراسي غير المضبوطة جيدًا.
- حمل الأشياء بصورة متكررة.
- التحركات الغريبة خصوصًا المتكررة منها.
- تكرار الحركات نفسها مرارًا وتكرارًا.
- الاضطرار إلى استعمال قوة مفرطة.

## المخاطر البيولوجية

المخاطر البيولوجية تنشأ من العمل مع الحيوانات أو الأفراد أو المواد المعدية. فالعمل في حضانات الأطفال والمستشفيات والمغاسل في الفنادق وتنظيف الغرف والمعامل والمكاتب البيطرية والتمريض قد يتسبب في إصابتك بمخاطر بيولوجية. تتضمن الأشياء التي قد تتعرض لها ما يلي:

• الدم أو غيره من سوائل الجسم.

• الفطريات.

• البكتيريا والفيروسات.

• الزرع.

• لدغات الحشرات.

• روث الحيوانات والطيور.





Middle East L.L.C.

## تصنيف المخاطر

- المعدات.
- الانزلاق والسقوط.
- المواد الثابتة والمتطايرة والمتساقطة.
- العمل مفردًا.
- النقل.
- الحريق والتفجير.
- المواد الكيميائية.
- الأسطح الحارة.
- الأسطح الحارة.
- العمل المتكرر.
- الضوضاء والاهتزاز.
- السقوط من أعلى.
- الإضاءة.
- المعدات اليدوية.
- الضغط.
- التعامل اليدوي.



## – جمع المعلومات:



- نوع المهمات ومدتها وتكرارها.
- أماكن العمل.
- من يقوم بالعمل.
- من قد يتأثر من غير العمال (المتعاقدون والزوار).
- سجلات التدريب.
- الأنظمة الآمنة للعمل.
- المديرين والموظفين والخبراء الفنيين.

## - جمع المعلومات:

- المواد المستخدمة.
- الشكل المادي للمواد (أبخرة، أتربة، سوائل).
- جدول بيانات بمحتويات المواد المستخدمة.
- المتطلبات التشريعية التي يمكن تطبيقها (مثل: مواثيق العمل).
- الممارسات الفضلى للصناعة / المعايير البريطانية.
- قياسات التحكم الحالية (مثل الحماية والاستخلاص).
- بيانات حول الحوادث وتدهور الصحة.

- الفحص،
- تحليل سلامة المهنة،
- الاستشارة،
- مراجعة الوثائق،
- تقارير الحوادث وتدهور الصحة.



## أساليب تحديد المخاطر

- أساليب تقصي الإخفاق:
- دراسة المخاطر وكيفيةاتها.
- دراسة تحليل المخاطر.
- تحليل نماذج الإخفاق وتأثيراتها.
- تحليل شجرة الأخطاء.
- تحليل شجرة الأحداث.
- سوف يتم تغطيتها لاحقاً.



## الخطوة الثانية: حدد من قد يتضرر من المخاطر وكيف؟

● الموظفين،

● غير الموظفين،

● الجماعات التي من السهل تعرضها  
للمخاطر مثل المعاقين والحوامل  
والأطفال والشباب من العمال.



## الخطوة الثانية: حدد من قد يتضرر من المخاطر وكيف؟

العوامل التي تؤثر في احتمالية حدوث المخاطر وتبعاتها:

**الأفراد:**

العلم والمهارات

التدريب

الخبرة

السلوك

تصور الخطورة

الظروف والقدرات العقلية والبدنية





## الخطوة الثالثة: قيم الخطر؟

Middle East L.L.C.

### • التقييم الأول Risk Estimation

• فكر في احتمالياتها وشدتها:

#### - الاحتمالية Likelihood:

• أين مكن الخطورة وهل يتعرض لها أحد؟

• كم عدد المتأثرين بها؟

• ما مدى علمهم ووعيهم؟

• ما معدل تكرار الخطورة؟

• ما مدى التعرض المحتمل (الوقت، والتركيز، إلخ)

#### - الشدة Severity :

- النتيجة المحتملة من التعرض للخطر.

## التعرض Exposure



غير متكرر بشدة (مرة كل عام)  
غير متكرر إلى حد ما (مرة أو مرتين كل عام)  
متكرر (كل ثلاثة أشهر أو كل شهر)  
متكرر إلى حد ما (أسبوعياً أو يومياً)  
متكرر بشدة (طوال اليوم)



## تحديد احتمالية المخاطر

### الاحتمالية Likelihood

غير محتمل بشدة (مستحيل عملياً)

غير محتمل إلى حد ما (ممكن عقلاً لكن غير محتمل بشدة)

محتمل (ممكن عقلاً لكنه غير ممكن أن يحدث)

محتمل إلى حد ما (من المؤكد حدوثه تقريباً)

محتمل بشدة (من المؤكد حدوثه)



## تحديد تبعات المخاطر

### التبعات Consequence

الإصابة الصغرى/تدهور الصحة (القطوع الصغرى، والخدوش وغيرها).

الإصابة/تدهور الصحة (الحروق، الالتواء، والكسور الصغرى وغيرها).

الإصابة الخطيرة/تدهور الصحة (الكسور، اضطرابات الجزء الأعلى من الجسم التي تتسبب بها الوظيفة، والصمم وغيرها).

الإصابة الكبرى/تدهور الصحة (بتر الاطراف، السرطان، الكسور المضاعفة وغيرها).

الوفاة (وفاة فرد أو أكثر).

العوامل التي تؤثر على الاحتمالية والتبعات

**المهمة Task :**

ضغط العمل وأنماطها.

المعدات والأدوات.

العملية.

التحكم والرقابة.

البيئة.

نظام الصيانة.



العوامل التي تؤثر على الاحتمالية والتبعات

**المهمة Task :**

المعدات الحامية للإنسان PPE.

ترتيبات الطوارئ.

التدريب، المعلومات، التعليمات.

الإجراءات.

الإشراف.

التواصل.



## تحليل المخاطر

- تحليل سلامة الوظيفة
- طريقة (اختيار الكلمات، التسجيل، الفحص، التطوير، التركيب، التنفيذ، الصيانة SREDIM) لتطوير نظام سلامة للعمل. فكر في:
- المواد.
- المعدات.
- البيئة.
- الأفراد.





Middle East L.L.C.

## تحليل التعرض

- مصدر التعرض.
- سبب التعرض.
- درجة ومدى التعرض.
- سبل المراقبة الحالية.
- جماعات العمل.
- احتمالية التعرض.
- تبعات التعرض.
- قبول التعرض.
- من أو ما الذي يتعرض للمخاطر؟
- المخاطر.
- مكان العمل.
- البيئة.
- المجتمع المحلي.
- النقل.
- العميل.
- المستهلك.

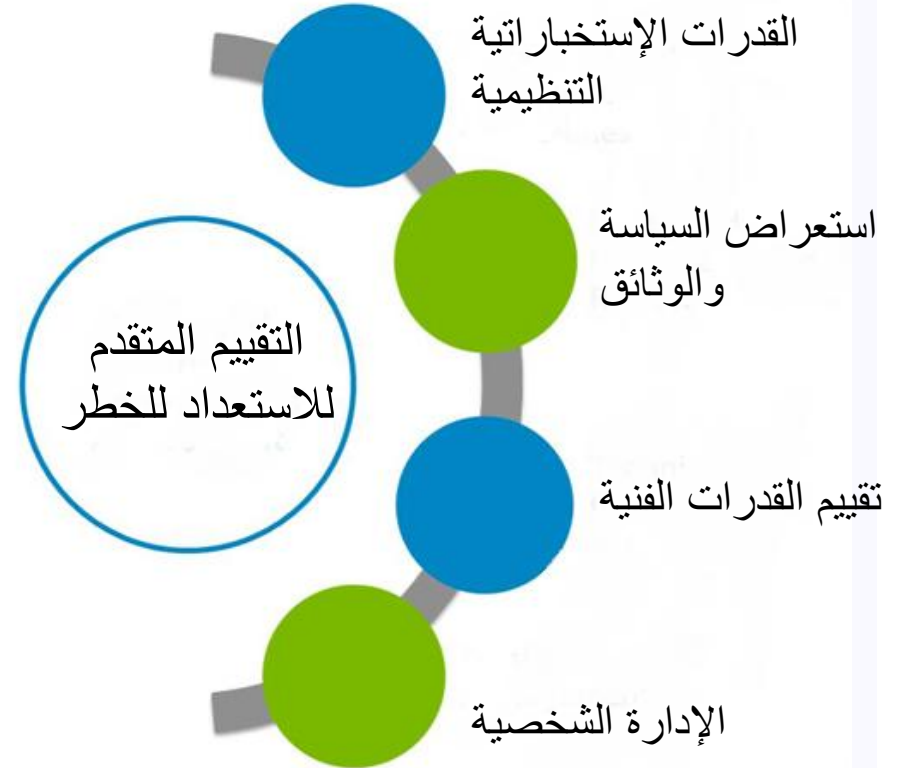
## الخطوة الثالثة: قيم الخطر

### ● فكر في:

– مناسبة وفعالية نظم المراقبة الحالية.

– التصرفات الأخرى التي يجب أن تتخذ.

● منع أم تقليل؟



## معادلة تقييم الخطر حدة النتائج

### Severity of Outcome

خطري ونوعي

	أصغر 1	متوسط 2	أكبر 3
منخفض 1	1	2	3
متوسط 2	2	4	6
عالي 3	3	6	9

احتمالية الضرر  
Likelihood of Harm



# رُتَب الخطورة Risk Ranking

من الوسيلة إلى الغاية بهدف وضع أولويات التصرف – ومعرفة تنوع المعادلة

## ضرب شدة الخطورة في احتمالية حدوثها

### الشدة

- 1 صغرى
- 2 > 3 أيام من الإصابة أو المرض.
- 3 < 3 أيام من الإصابة أو المرض.
- 4 إصابة أو مرض مزمن.
- 5 وفاة أو مرض مميت.

### الاحتمالية

1. غير محتمل بشدة
2. غير محتمل
3. محتمل
4. محتمل بشدة
5. مؤكد

من 1 إلى 5 = خطورة ضعيفة

من 6 إلى 8 = خطورة قليلة إلى متوسطة

من 9 إلى 10 = خطورة متوسطة إلى عالية

من 12 إلى 25 = خطورة شديدة

# Risk Assessment Matrix (RAM)

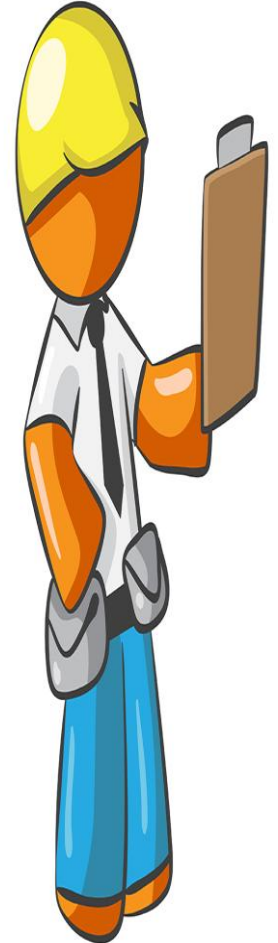


Middle East L.L.C.

SEVERITY	CONSEQUENCES				INCREASING PROBABILITY				
	People	Assets	Environment	Reputation	A	B	C	D	E
					Never heard of in industry	Has occurred in industry	Incident has occurred in Opco	Happened several times in Opco	Happened several times local
0	No Injury	No damage	No effect	No impact	<b>LOW</b>				
1	Slight Injury	Slight damage	Slight effect	Slight impact					
2	Minor Injury	Minor damage	Minor effect	Minor impact	<b>MEDIUM</b>				
3	Major Injury	Major damage	Major effect	Major impact					
4	Single fatality	Major damage	Major effect	National impact	<b>HIGH RISK</b>				
5	Multiple fatalities	Extensive damage	Massive effect	International impact					

## النتائج

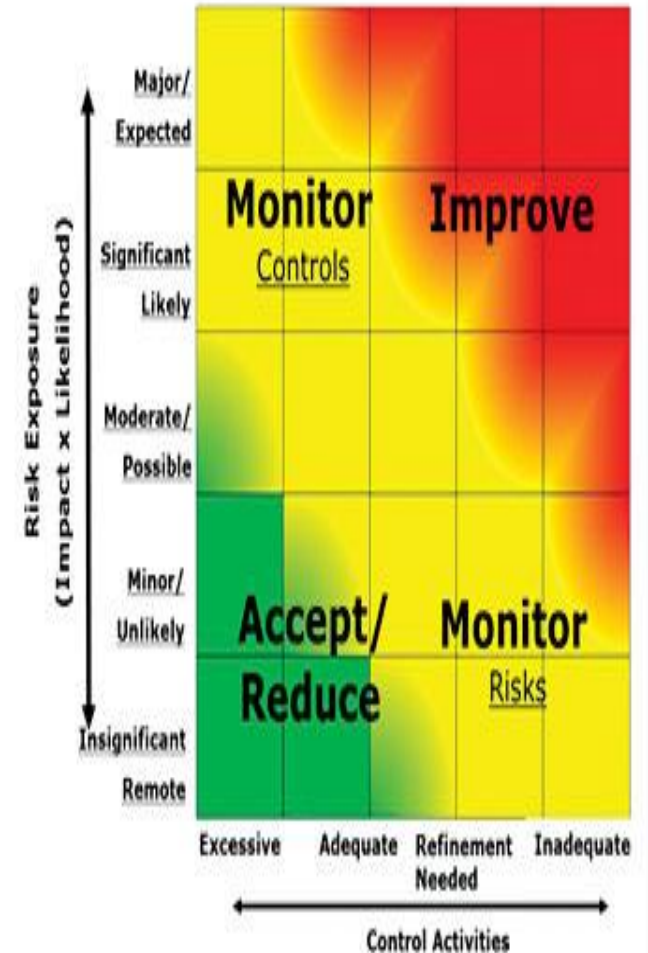
- المنطقة الزرقاء: إدارة التطوير المستمر.
- المنطقة الصفراء: إدماج تدابير الحد من المخاطر للحد من المخاطر إلى أدنى حد ممكن عمليا. والمخاطر شيء خطير جدًا بحيث لا يمكن تركها للإجراءات القياسية في نظام الإدارة.
- المنطقة الحمراء: قبول المخاطر التي تصدق عليها الإدارة.



## تقدير الخطر

### • خطورة الضرر:

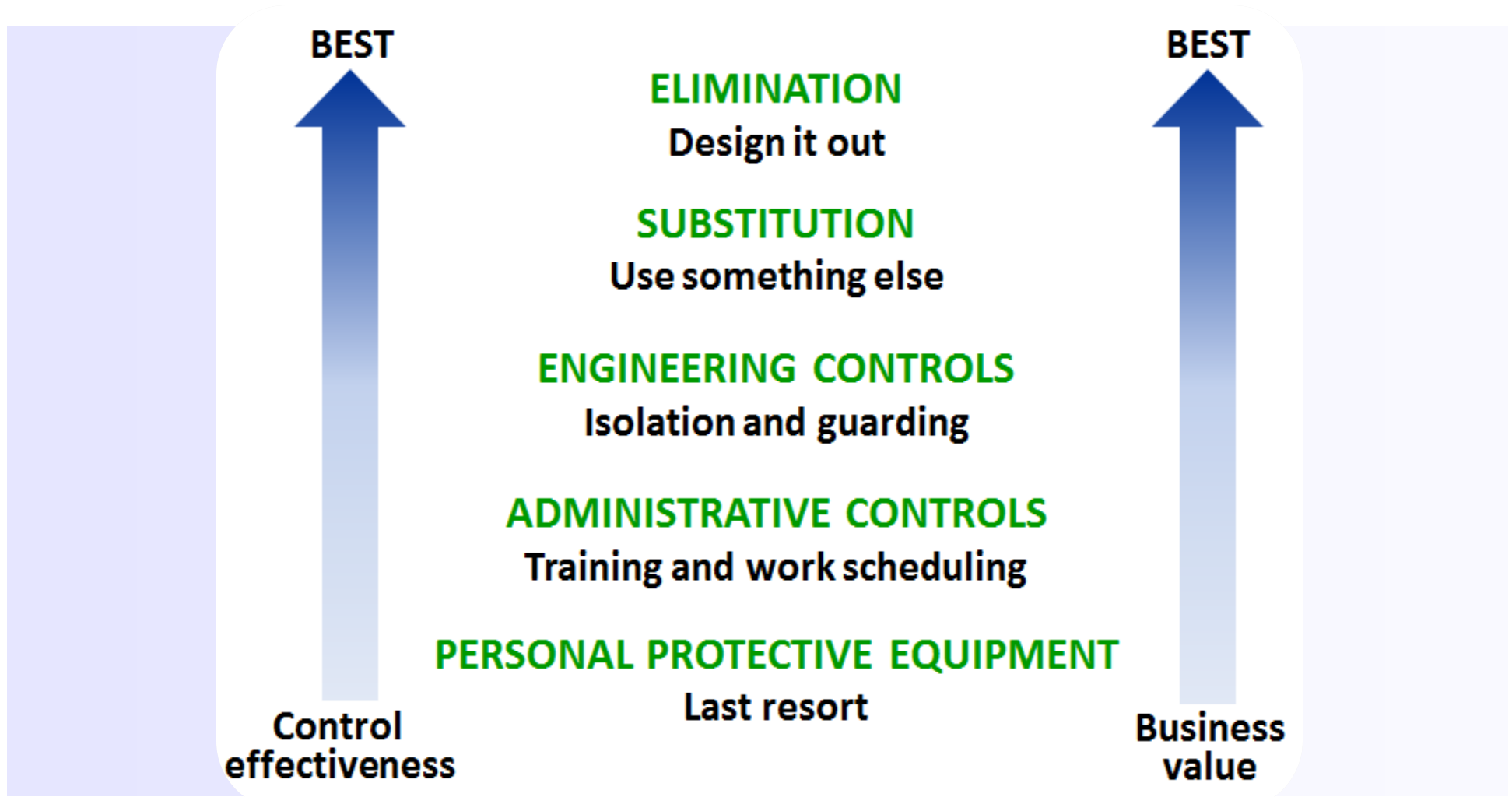
- غير مؤثر ولا يحتاج إلى وقاية أكبر.
- تم تقليله لدرجة معقولة من العملية، مثل:
- الوقاية الأكبر ليست أمرًا ممكنًا من الناحية العلمية.
- تكلفة الوقاية الأكبر لا تتكافأ مع الخطورة.
- العمل المؤدى قد يكون مطلقًا أو عمليًا.



## العوامل التي تؤثر على تصور الخطورة

- المخاطر يتحكم بها الأفراد،
- تحويل الخطورة أو استبدالها،
- المخاطر التي تحدث بصورة طبيعية،
- الاعتيادية/الرغبة،
- المزايا التي تحدث للأفراد أو المجتمع،
- القرب من المخاطر،
- التكنولوجيا المنخفضة/العالية،
- الثقة في التحكم،
- البدائل أسوأ،
- صرف بدائل الخطورة،
- الاهتمام الإعلامي أو المحلي.





# التحكم في الخطورة



Middle East L.L.C.

تسلسل التحكم

المنع

الهندسة

السياسة والإجراءات

Elimination

Substitution

Engineering

Administration

PPE

## قياسات أخرى للتحكم

### ■ تسلسل التحكم

■ امنع

■ قلل

■ اعزل

■ تحكم

■ معدات تحمي طاقم العمل

■ النظام

■ تسلسل قياسات التحكم

في المخاطر.

■ الإرشاد

■ المعايير القانونية

مكان آمن

شخص آمن

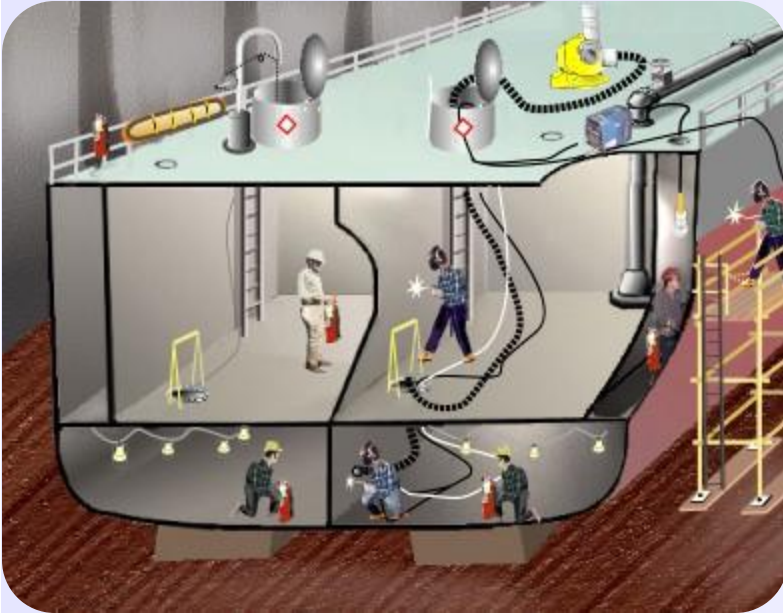




## تسلسل قياسات التحكم

### التحكم بالمنع

- امنع استخدام المادة أو المواد أو المصنع أو المعدات.
- استبدالها بمادة أو مواد أو مصنع أو معدات أقل خطورة.
- استثني الأفراد غير الأساسيين من الاستخدام.



تسلسل قياسات التحكم

**التحكمات الهندسية**

أغلق العملية.

قم بميكنة كل أجزاء العملية.

استخدم التهوية بالشفط الداخلي.

التحكم المناسب.

نفذ الفحص واختبر النظام.

نفذ الصيانة المانعة للمخاطر.



تسلسل قياسات التحكم

**التحكم السياسي أو الإجرائي**

قلل من التعرض (دوران الوظيفة)

نظام الأمن الكتابي للعمل

الفحوصات الدورية لمكان العمل

ترتيبات الطوارئ

فحوصات ما قبل التوظيف

برنامج المراقبة الصحية

استخدم المعدات التي تحمي طاقم العمل (آخر خيار)

إجراء خطوة بخطوة لتنفيذ المهمة بسلامة مع أخذ بعين الاعتبار المخاطر وقياسات التحكم، والمعدات الضرورية، والبيئة، والحالات الطارئة وكفاءة ومهارات العمال المطلوبة.





Middle East L.L.C.

## مصادر المعلومات

### خارجية

### داخلية

- |   |                                |
|---|--------------------------------|
| – الحكومة،                                  | – المتخصصون في السلامة والصحة، |
| – منظمات السلامة الوطنية/المؤسسات المتخصصة، | – ممثلي الموظفين،              |
| – الموردون/المصنعون،                        | – تقارير الفحوص،               |
| – الإنترنت،                                 | – سجلات الحوادث،               |
| – المكتبات،                                 | – تقييمات المخاطر،             |
| – المعايير الدولية،                         | – سجلات المصنع،                |
| – المستشارون والمتخصصون،                    | – محاضر اللجان،                |
| – النقابات التجارية.                        | – السياسات،                    |
|   | – السجلات الطبية،              |
|   | – مكتبة السلامة بالشركة.       |

## الخطوة الرابعة: سجل النتائج



- سجل أهم النتائج
  - تجنب المخاطر اليومية والطفيفة،
  - المخاطر المهمة،
  - ملائمة التحكم الحالي،
  - مدى الخطورة (عالي، متوسط، منخفض)،
  - التصرفات الأخرى المطلوبة،
- ممن ومتى؟
  - المراجع والوثائق الأخرى،
  - السياسة، الإرشادات، وسجلات التدريب، إلخ.

## الخطوة الخامسة: راجع التقييم في حال ما إذا كان ذلك ضروريًا



- إذا لم يكن التقييم صالحًا،
  - بعد حادثة أو تدهور في الصحة،
  - بعد تلقي نصيحة من الحكومة،
  - بعد تغيير مهم،
  - المعدات الجديدة وما تقدمه من مخاطر جديدة،
  - التغيرات في المصنع أو العمليات أو روتين العمل،
  - إتاحة معلومات حول المخاطر الجديدة،
  - تغيير العمال أو كفاءاتهم أو ضعفهم في الأداء،
  - بعد فترة من الوقت.

# Cost Benefit Analysis (CBA)



Middle East L.L.C.

<http://www.hse.gov.uk/risk/theory/alarpcheck.htm>

Permanently incapacitating injury	Moderate to severe pain for 1-4 weeks. Thereafter some pain gradually reducing but may recur when taking part in some activities. Some permanent restrictions to leisure and possibly some work activities.	£207,2000
Serious	Slight to moderate pain for 2-7 days. Thereafter some pain/discomfort for several weeks. Some restrictions to work and/or leisure activities for several weeks/months. After 3-4 months return to normal health with no permanent disability.	£20,500
Slight	Injury involving minor cuts and bruises with a quick and complete recovery.	£300
<b>ILLNESS</b>		
Permanently incapacitating illness	Same as for injury.	£193,100
Other cases of ill health	Over one week absence. No permanent health consequences.	£2,300 + £180 per day of absence
Minor	Up to one-week absence. No permanent health consequences.	£530



## • دولية

- منظمة العمل الدولية،
- الوكالة الأوروبية للسلامة والصحة المهنية،
- منظمة الصحة الدولية.



هل سيؤدي التحكم إلى مستوى مقبول من الخطورة؟

هل ستكون هناك أية مخاطر جديدة؟

هل تم اختيار أفضل الحلول من ناحية التكلفة؟

هل سيتم استخدام قياسات التحكم؟



# دليل تقييم المخاطر



Middle East L.L.C.

## RISK ASSESSMENT GUIDANCE NOTE

Hazard Types (this list is not exhaustive)		Fall of object/material from height	Slip/trip/fall	
Fall of person form height		Use of machines	Operation of vehicles	
Manual handling		Electricity	Drowning	
Fire		Stored energy	Explosion (chemical/dust)	
Excavation work		Contact with sharp edge	Compressed Air	
Contract iwht hot/cold surfaces		Noise	Vibration	
Mechanical lifting operations		Adverse weather	Stacking/Storage	
Hand tools		Confined spaces	Poor Housekeeping	
Lighting			Training	
Inhalation/Ingestion/Absorption/Injection of Chemical Dust				
Lack of routine maintenance				
<b>People</b> (this list is not exhaustive)				
Process	Craft	Admin	Management	
Hauliers	Public	Visitors	Contract Workers	
			Sales Lorry Drivers	
		Probability of Occurrence		
		5	4	3
		AC	V Likely	Likely
				2
				1
				VL-O
		Risk = Probability x Severity		
Severity		5	Fatal	13 - 25 Intolerable
of		4	Major Injury	- Changes to designs/procedures required
Occurrence		3	Permanent Disability	5 - 12 Moderate
				- Consider risk reduction measures ALARP
		2	Minor Injury	1 - 4 Risk reduction not normally undertaken.
		1	No Injury	
<b>Control Measures</b> (this list is not exhaustive)				
Safe Working Procedures		Isolation Procedure	Permit to work	
Training		Manufacturers Instruction/Handbook	Specific PPE	
Physical Barriers		Automation	Access Platforms	
Supervision				



Middle East L.L.C.

## 3.3.4 الأهداف والبرنامج/البرامج

يجب أن تكون الأهداف قابلة للقياس ويمكن أداءها ومتوافقة مع سياسة السلامة والصحة المهنية، بما في ذلك الالتزامات بمنع الإصابة وتدهور الصحة لكي تكون متوافقة مع المتطلبات القانونية وغيرها من المتطلبات التي تلتزم بها المؤسسة، ومتوافقة مع التطوير المستمر. ويجب أخذ ما يلي في الاعتبار:

- المتطلبات القانونية وغيرها من المتطلبات،
- متطلباتها المالية والعملية والتجارية،
- رؤى الأطراف المعنية والمهتمة بالمؤسسة.



Middle East L.L.C.

### 3.3.4 الأهداف والبرنامج/البرامج

يجب على المؤسسة أن تؤسس وتنفذ وتحتفظ ببرامج لتحقيق أهدافها، وهذه البرامج يجب أن تتضمن على الأقل ما يلي:

أ- تحديد المسؤولية والسلطة التي ستتحقق بها الأهداف بما يتوافق مع الوظائف المناسبة للمؤسسة ومستويات التنظيم بها،

ب- الوسائل والإطار الزمني الذي يمكن من خلاله تحقيق الأهداف.

ويجب مراجعة البرامج دورياً وتخطيط فتراتها وتعديلها كلما كان ذلك ضرورياً لضمان تحقيق الأهداف.

## 3.3.4 الأهداف والبرنامج/البرامج



Middle East L.L.C.

Specific

The objective should answer the WHY, WHO, WHAT, WHEN and HOW of the topic being discussed.

Measurable

The objective should achieve tangible results.

Attainable

The objective should be feasible and do-able within the specified time.

Relevant

The objective should be realistic considering the available resources.

Time Bound

The objective should be achievable within a specified time.

## 3.3.4 الأهداف والبرنامج/البرامج



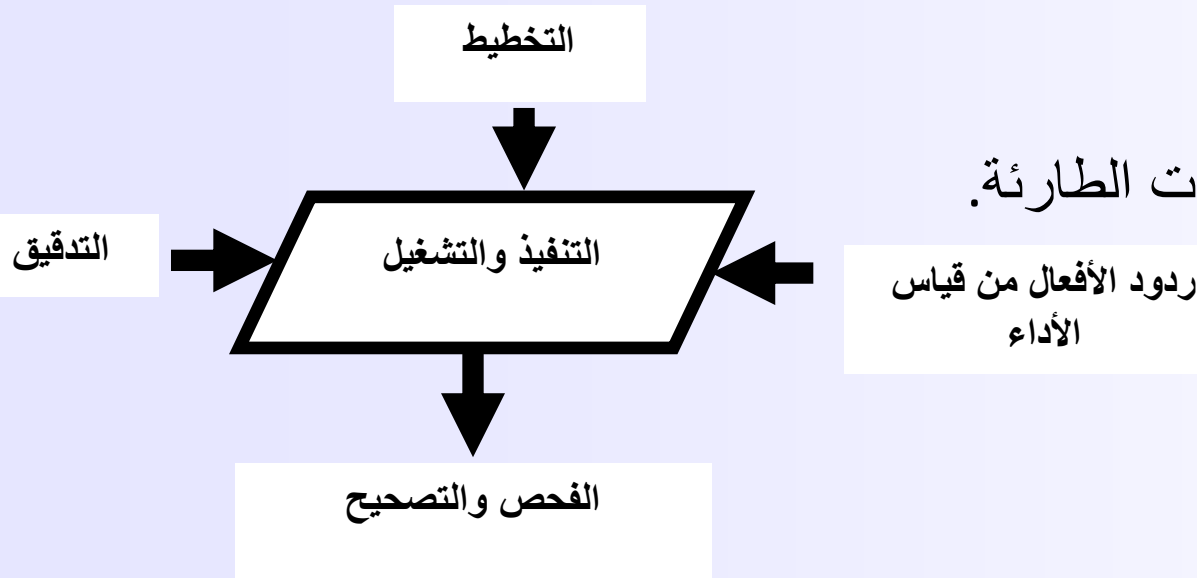
Middle East L.L.C.

### الأهداف والغايات الوظيفية ووظائف البرامج:

Objectives	Targets	Programs (Action Plans)	Responsible	Implementation date	Data Sources

## 4.4 التنفيذ والتشغيل

- 1.4.4 المصادر، الأدوار، المسؤولية، المحاسبة، السلطة.
- 2.4.4 الكفاءة، التدريب، التوعية.
- 3.4.4 التواصل، المشاركة، الاستشارة.
- 4.4.4 التوثيق.
- 5.4.4 ضبط الوثائق.
- 6.4.4 التحكم في التشغيل،
- 7.4.4 الاستعداد والاستجابة للحالات الطارئة.







Middle East L.L.C.

## 4.4 التنفيذ والتشغيل

### 1.4.4 المصادر، الأدوار، المسؤولية، المحاسبة، السلطة.

تُظهر الإدارات الناجحة التزامها من خلال:

- أ- ضمان إتاحة المصادر الضرورية لتأسيس وتنفيذ وحفظ وتطوير نظام إدارة السلامة والصحة المهنية،
- ب- تحديد الأدوار، وتحديد المسؤوليات، وتفويض السلطات بهدف تيسير الإدارة الفعالة للسلامة والصحة المهنية، وللأدوار، والمسؤوليات والمحاسبة، ويجب أن تكون السلطات موثقة ومعروفة.

## 4.4 التنفيذ والتشغيل

### 1.4.4 المصادر، الأدوار، المسؤولية، المحاسبة، السلطة.

يجب على المؤسسة أن تعين عضوًا (أو أعضاء) للإدارة العليا مختصون بمسؤوليات محددة

للسلامة والصحة المهنية بغض النظر عن غيرها من المسؤوليات، وبأدوار وسلطات من أجل:

أ- ضمان أن نظام إدارة السلامة والصحة المهنية قم تم تأسيسه وتنفيذه وحفظه وفقًا لمعايير

السلامة والصحة المهنية.

ب- ضمان أن تقارير الأداء حول نظام إدارة السلامة والصحة المهنية تُسلم للإدارة العليا

لمراجعتها واستخدامها كأساس لتحسين نظام إدارة السلامة والصحة المهنية.

## 4.4 التنفيذ والتشغيل

### 2.4.4 الكفاءة، التدريب، التوعية

يجب على المؤسسة أن تؤسس وتنفذ وتحفظ الإجراءات التي تجعل من موظفيها على وعي بالتالي:

- أ- تبعات السلامة والصحة المهنية الحقيقية والممكنة،
- ب- أدوارهم ومسئولياتهم بما في ذلك الاستعداد للطوارئ،
- ت- التبعات المحتملة لبعض الإجراءات.

يجب أن تأخذ إجراءات التدريب بعين الاعتبار المستويات المختلفة للمتدربين من حيث:

- أ- المسؤولية والقدرات والمهارات اللغوية وتعلم القراءة والكتابة،
- ب- المخاطر.



Middle East L.L.C.

## 4.4 التنفيذ والتشغيل

### 3.4.4 التواصل، المشاركة، الاستشارة التواصل

وفيما يتعلق بمخاطر السلامة والصحة المهنية ونظام إدارتها فإنه يجب على المؤسسة أن تؤسس وتنفذ وتحفظ إجراءات من أجل:

- أ- التواصل الداخلي بين مختلف المستويات الوظيفية في المؤسسة،
- ب- التواصل بين المتعاقدين وغيرهم من زوار مكان العمل،
- ت- استقبال وتوثيق والرد على الخطابات من الأطراف الأخرى المهمة بالمؤسسة.

## 4.4 التنفيذ والتشغيل

### 3.4.4 التواصل، المشاركة، الاستشارة أ) مشاركة العمال من خلال:

- الاشتراك المناسب في تحديد المخاطر وتقييمها وتحديد قياسات التحكم،
  - الاشتراك المناسب في التحقيق في الحوادث،
  - الاشتراك في تطوير ومراجعة سياسات وأهداف السلامة والصحة المهنية،
  - الاستشارة عندما تكون هناك تغيرات تؤثر على سلامتهم وصحتهم المهنية،
  - التمثيل في الشؤون التي تتعلق بالسلامة والصحة المهنية.
- ب) الاستشارة مع المتعاقدين عندما تكون هناك تغيرات تؤثر على سلامتهم وصحتهم المهنية

## 4.4 التنفيذ والتشغيل

### 4.4.4 التوثيق

نظام إدارة السلامة والصحة المهنية يجب أن يتضمن:

أ- سياسة وأهداف السلامة والصحة المهنية،

ب- وصف نطاق نظام إدارة السلامة والصحة المهنية،

ت- وصف للعناصر الأساسية لنظام إدارة السلامة والصحة المهنية والإحالة إلى الوثائق المتعلقة به،

ث- الوثائق بما في ذلك السجلات التي تتطلبها معايير السلامة والصحة المهنية،

ج- الوثائق بما في ذلك السجلات التي ترى المؤسسة أنها ضرورية لضمان التخطيط والتنفيذ الفعال للعمليات التي تتعلق بإدارة مخاطر السلامة والصحة المهنية.

## 4.4 التنفيذ والتشغيل

### 5.4.4 ضبط الوثائق

يجب على المؤسسة أن تؤسس وتنفذ وتحفظ الإجراءات التي تعتمد الوثائق من حيث سلامتها قبل إصدارها:

- أ- راجع وحدث كما لزم الأمر وأعد اعتماد الوثائق،
- ب- تأكد من تحديد التغييرات ووجهات النظر الجديدة،
- ت- تأكد من أن النسخ المناسبة متاحة للاستخدام،
- ث- تأكد من أن الوثائق واضحة ويسهل تحديدها،

ج- تأكد من أن الوثائق الخارجية المصدر يمكن تحديدها وأن توزيعها يمكن ضبطه،

ح- منع الاستخدام غير المقصود للوثائق الملغاة وإتباع أسلوب مناسب لتمييزها في حالة الحاجة للاحتفاظ بها لأي سبب.

## 4.4 التنفيذ والتشغيل

### 6.4.4 التحكم في التشغيل

يجب على المؤسسة أن تنفذ وتحتفظ بالتالي:

- أ- التحكم العملي في أنشطة المؤسسة،
- ب- التحكم المتعلق بالبضائع والمعدات والخدمات المشتراة،
- ت- التحكم المتعلق بالمتعاقدين وغيرهم من زوار مكان العمل،
- ث- الإجراءات الموثقة التي تغطي المواقع التي قد يؤدي غيابها إلى الانحراف عن سياسة وأهداف السلامة والصحة المهنية،
- ج- معايير التشغيل المنصوص عليها والتي قد يؤدي غيابها إلى الانحراف عن سياسة وأهداف السلامة والصحة المهنية.



## 4.4 التنفيذ والتشغيل

### 7.4.4 الاستعداد والاستجابة للحالات الطارئة

يجب على المؤسسة أن تؤسس وتنفذ وتحفظ الإجراءات لكي:

أ- تحدد احتمالات حدوث المواقف الطارئة،

ب- تستجيب لهذه المواقف الطارئة.

يجب على المؤسسة أن تستجيب للمواقف الطارئة الفعلية وأن تمنع من تضخم تبعات الأضرار

التي تؤثر في السلامة والصحة المهنية.

• الأطراف المعنية المناسبة، مثل خدمات الظروف الطارئة والمجاورون للمؤسسة.

• أن تختبر إجراءاتها دوريًا.

• أن تراجع إجراءاتها وتعديلها دوريًا إن لزم الأمر.



Middle East L.L.C.

<b>Requirement of Clause 4.4.7</b>	<b>Related Clauses</b>
Identify potential for incidents and emergency situations	4.3.1 Hazard identification, risk assessment, and risk control
Prevent and mitigate likely illnesses and injuries	4.4.6 Operational Control
Respond to incidents and emergency situations when they do occur	Not applicable
Review and revise emergency preparedness and response procedures after the occurrence of an actual incident or emergency	4.5.2 Accidents, incidents, non-conformances and corrective and preventive action
Periodically test emergency response procedures	4.4.2 Training, awareness and competence



Middle East L.L.C.

## 4.4 التنفيذ والتشغيل

### 7.4.4 الاستعداد والاستجابة للحالات الطارئة

- الإجراءات تتطلب :
- تحديد احتمالات الطوارئ،
- تأسيس إجراءات الاستجابة،
- التخفيف من حدة الطوارئ (بأن تشمل الإجراءات على التأثيرات على الموقع وخارجه)،
- منع التأثير على الإنسان والمواد.



Middle East L.L.C.

## 4.4 التنفيذ والتشغيل

### 7.4.4 الاستعداد والاستجابة للحالات الطارئة

بما أن الطوارئ هي حالة غير اعتيادية فإن الإجراءات يجب أن تتضمن:

- تحليل السبب،
- تصرفات لمنع والتصحيح،
- الإبلاغ عنها إذا لزم الأمر،
- مراجعة وتعديل الإجراءات بعد حدوث حالة طارئة.

### 7.4.4 الاستعداد والاستجابة للحالات الطارئة

أنواع الطوارئ المحتملة:

- الحريق (النفط، والمواد الكهربائية والقابلة للاحتراق)،
- الانفجار (الغاز والمواد القابلة للاشتعال)،
- تسرب المواد والنفائات الخطرة،
- تعطل مراقبة الماكينات،
- الصعق الكهربائي.



Middle East L.L.C.

## 4.4 التنفيذ والتشغيل

### 7.4.4 الاستعداد والاستجابة للحالات الطارئة

#### الاستعداد

- الخبرات الفنية الضرورية،
- توعية المتعاقدين،
- راجع وعدل الإجراءات خصوصاً بعد حدوث حالة طارئة أو بناءً على الدرس المستفاد خلال التجارب،
- التنظيم المناسب،
- الأدوار والإجراءات (بما في ذلك التواصل)،
- الخبرة (من خلال المهام والتجارب والتمارين وغيرها).

## 5.4 الفحص ( Checking )



Middle East L.L.C.

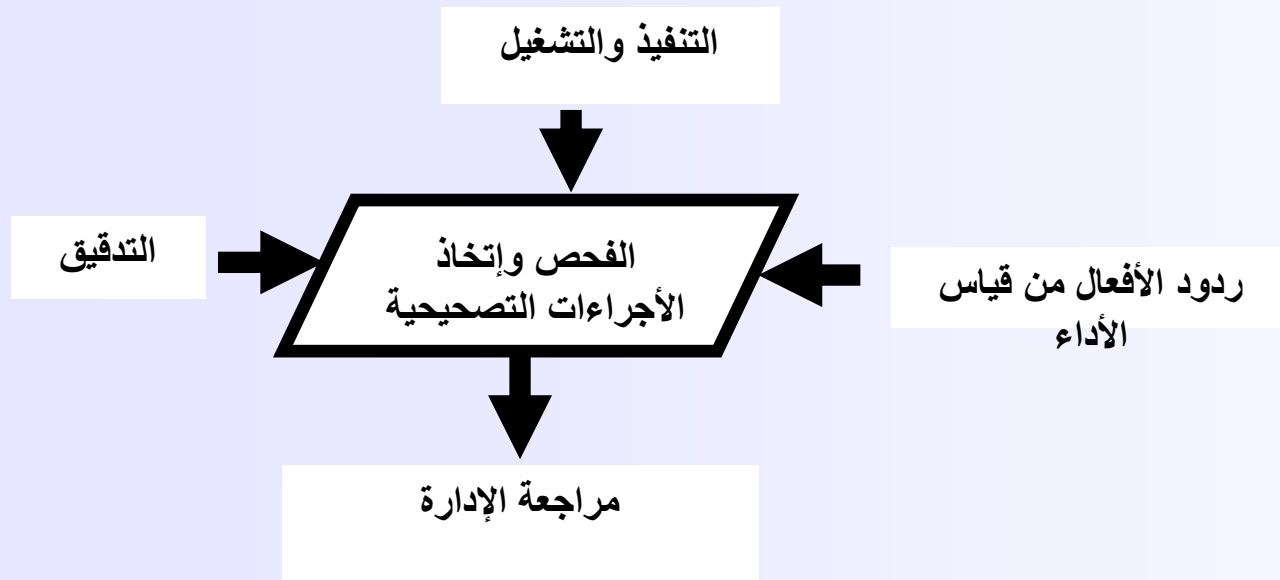
1.5.4 قياس ومراقبة الأداء،

2.5.4 تقييم المطابقة،

3.5.4 التحقيق في الحوادث و حالات عدم المطابقة و الاجراءات التصحيحية و الوقائية ،

4.5.4 ، ضبط السجلات،

5.5.4 التدقيق الداخلي.



### 1.5.4 قياس ومراقبة الأداء

يجب أن يدعم الإجراء (الإجراءات) ما يلي:

- أ- القياسات الكمية والنوعية،
- ب- مراقبة مدى تحقيق الأهداف،
- ت- مراقبة فعالية التحكم،
- ث- قياسات تفاعلية للأداء،
- ج- قياسات فعالة للأداء،
- ح- تسجيل بيانات ونتائج المراقبة والقياسات.



### 1.5.4 قياس ومراقبة الأداء

- مراقبة تحقيق الأهداف ومؤشرات العمل الرئيسية،
- قياسات كمية ونوعية،
- أساليب تفاعلية وفعالة،
- سجلات لتيسير التصحيح والوقاية،
- معايير مراقبة المعدات،
- صيانة المعدات،
- الفحوصات الصحية.

### 1.5.4 قياس ومراقبة الأداء

- القياسات الكمية المباشرة:
  - عدد أيام عدم العمل بعد الإصابة،
  - مستويات الضوضاء في مكان العمل بوحدة قياس ديسيبل،
- القياسات النوعية غير المباشرة:
  - مراجعة الفحوصات،
  - ملاحظة المهمة،
  - المقابلات.

### 1.5.4 قياس ومراقبة الأداء Middle East L.L.C.

- مراقبة المطابقة التفاعلية:
  - بصفة روتينية ومستقلة عن أي حدث،
  - قد تكون المراقبة أحد متطلبات التشريعات،
  - فحوصات المعدات بصفة يومية،
  - المراجعة الدورية لتصاريح العمل،
- المراقبة التفاعلية للحوادث:
  - كاستجابة لحدث أو نذير بحدث،
  - التحقيق في الحادثة، والمراقبة بناءً على شكوى.

### 2.5.4 تقييم المطابقة Evaluation of compliance

يجب على المؤسسة أن تؤسس وتنفذ وتحفظ إجراءات لتقييم المطابقة مع المتطلبات القانونية دورياً.

ويجب على المؤسسة أن تحتفظ بسجلات حول نتائج التقييمات الدورية.

ويجب على المؤسسة أن تقيم التطابق مع المتطلبات التي تلتزم بها.

### 3.5.4 التحقيق في الحادثة وعدم التطابق، والتصرفات التصحيحية والوقائية

- أ- حدد أوجه القصور في مطابقة معايير السلامة والصحة المهنية والعوامل الأخرى التي قد تتسبب أو تسهم في حدوث الحوادث،
  - ب- حدد الحاجة إلى التصرف التصحيحي،
  - ت- حدد فرص التصرف الوقائي،
  - ث- حدد فرص التحسين المستمر،
  - ج- أخبر المعنيين بنتائج تلك التحقيقات،
- ويجب أن تتم التحقيقات في وقتها.

### 3.5.4 التحقيق في الحادثة وعدم التطابق، والتصرفات التصحيحية والوقائية

- تعامل، حقق، خفف من وطأة:
  - الحادثة Accidents
  - الواقعة Incidents
  - حالات عدم التطابق Non-conformances.
- التصرفات التصحيحية والوقائية Corrective and preventive actions
- راجع خطط العمل من خلال عمليات تقييم المخاطر.

( Review action plans through risk assessment process )

### 3.5.4 التحقيق في الحادثة وعدم التطابق، والتصرفات التصحيحية والوقائية

- تعامل = التصرف الفوري:
  - الإبلاغ،
  - الاستجابة للحالة الطارئة،
  - الاحتفاظ بالسجلات لتيسير التحقيقات.
- عملية التحقيق:
  - فرق العمل والإجراءات،
  - تحليل السبب الرئيسي،
  - العامل البشري مشترك
  - العامل البشري

### 3.5.4 التحقيق في الحادثة وعدم التطابق، والتصرفات التصحيحية والوقائية

- صحح المشكلة الحالية،
- خفف من وطأة التبعات،
- امنع أو تحكم في السبب الأساسي،
- امنع تكرار الحدوث،
- راجع خطط العمل وعمليات تقييم المخاطر،
- أخب المعنيين بالنتائج وراقبها.



### 4.5.4 ضبط السجلات

- تحديد وصيانة والتخلص من السجلات،
- يجب أن تكون السجلات: مقروءة.
- محددة،
- يمكن مراجعة الأنشطة التي تحتوي عليها من خلالها،
- يسهل استرجاعها،
- محمية من التلف والتدهور والفقدان،
- يتم الاحتفاظ بها لأوقات استرجاع محددة وموثقة.

### 5.5.4 التدقيق الداخلي

- حدد ما إذا كان نظام إدارة السلامة والصحة المهنية:
  - متوافق مع الترتيبات المخطط لها،
  - يتم تنفيذه وصيانته بصورة مناسبة،
  - فعال في موافقة المعايير والأهداف.
- يتم تقديم النتائج للإدارة العليا،
- برنامج التدقيق وجدوله يعكس نتائج التدقيق السابقة.

### 5.5.4 التدقيق الداخلي

- أسس إجراء لعمل التدقيق،
- حدد مرات عمل التدقيق ونطاقه،
- حدد مسؤوليات عمل التدقيق والتبليغ بالنتائج،
- أبلغ الإدارة بنتائج التدقيق،
- هل تم تطبيق جميع متطلبات السلامة والصحة المهنية؟ (هل نطابق المعايير؟)،
- هل يعمل النظام؟ (هل نعمل ما قلنا أننا سوف نعمله؟).



Middle East L.L.C.

## 6.4 مراجعة الإدارة

- راجع متطلبات السلامة والصحة المهنية لضمان مناسبتها ودقتها وفعاليتها باستمرار،
- راجع العمليات لضمان جمع المعلومات الضرورية وتقييمها (في اجتماع مراجعة الإدارة).

**والعناصر التي يجب مراجعتها هي:**

- الأهداف ووضعها الحالي،
- نتائج التدقيق،
- النتائج الخاصة بأى مشاركات / استشارات.

## 6.4 مراجعة الإدارة

- الاتصالات التي لها علاقة بنظام السلامة من الجهات الخارجية بما في ذلك الشكاوى،
- موقف التحقيق في الحوادث و الاجراءات التصحيحية و الوقائية،
- متابعه الاجراءات الناتجة عن مراجعة الادارة السابقة،
- أى تعديلات /تغييرات محيطة بما في ذلك التعديلات القانونية و أى متطلبات خاصة بنظام السلامة و الصحة المهنية،
- التوصيات الخاصة بالتطوير.

□ كنتيجة للمراجعة يمكن أن يؤدي إلى تعديل في السياسة الأهداف أو أي من عناصر

نظام إدارة السلامة والصحة المهنية. في ضوء نتائج مراجعة نظام إدارة السلامة

والصحة المهنية حالات التغيير والالتزام بالتحسين المستمر

- ✓ زيادة فوائد التشغيل،
- ✓ تقليل الخسائر في أيام العمل،
- ✓ حوادث أقل ودعاوى طبية أقل،
- ✓ تحسين التواصل الداخلي والخارجي للالتزام المؤسسة بالسلامة والصحة المهنية،
- ✓ توفير النفقات القانونية، وإعادة بناء التلفيات، وتلفيات الأدوات والمعدات، وتلفيات المنتجات والمواد، وتأخر الإنتاج وتوقفه،
- ✓ وعي ورضا الموظفين، وتقليل تكاليف التعويضات الطبية، وزيادة التحكم في الأمور التنظيمية.

موقع منظمة العمل الدولية

موقع الإدارة الأمريكية للعمل [www.osha.gov](http://www.osha.gov)

موقع الوكالة الأوروبية للسلامة والصحة المهنية [www.osha.europa.eu.int](http://www.osha.europa.eu.int)

موقع [www.hse.gov.uk](http://www.hse.gov.uk)

موقع [www.safetyline.wa.gov.au](http://www.safetyline.wa.gov.au)





Middle East L.L.C.

شركة  
الحكم